



คู่มือการปฏิบัติงาน
กองสาธารณสุขและสิ่งแวดล้อม
เทศบาลตำบลไชย้อย



หน่วยงาน กองสาธารณสุขและสิ่งแวดล้อม เทศบาลตำบลไชย้อย

คำนำ

คู่มือการปฏิบัติงานของกองสาธารณสุขและสิ่งแวดล้อมฉบับนี้ เป็นคู่มือการปฏิบัติงานซึ่งกองสาธารณสุขและสิ่งแวดล้อม เทศบาลตำบลเขาย้อยได้จัดทำขึ้น เพื่อให้ข้าราชการและลูกจ้างภายในกองสาธารณสุขและสิ่งแวดล้อมใช้ศึกษาและนำไปใช้ปฏิบัติงาน เพื่อเพิ่มประสิทธิภาพในการดำเนินงาน คู่มือการปฏิบัติงานของกองสาธารณสุขและสิ่งแวดล้อม เทศบาลตำบลเขาย้อย ซึ่งในเอกสารนี้ได้แสดงให้เห็นถึงขั้นตอนในการปฏิบัติงาน รายละเอียดงาน และมาตรฐานคุณภาพงาน เพื่อกำหนดเป็นมาตรฐานคุณภาพงาน มาตรฐานในการปฏิบัติงานของข้าราชการและลูกจ้างกองสาธารณสุขและสิ่งแวดล้อมให้บรรลุตามข้อกำหนดที่สำคัญ ซึ่งตอบสนองต่อความต้องการของผู้รับบริการและประชาชนเป็นสำคัญ

คณะผู้จัดทำหวังเป็นอย่างยิ่งว่า ข้าราชการและลูกจ้างผู้รับผิดชอบกองสาธารณสุขและสิ่งแวดล้อม เทศบาลตำบลเขาย้อย จะได้นำคู่มือการปฏิบัติงานฉบับนี้ไปศึกษาและนำมาใช้ในการปฏิบัติงานได้อย่างมีประสิทธิภาพ บรรลุตามหน้าที่ของเทศบาลตำบลเขาย้อยที่ได้ระบุไว้ในข้อบัญญัติเทศบาล

กองสาธารณสุขและสิ่งแวดล้อม
เทศบาลตำบลเขาย้อย

สารบัญ

	หน้า
วัตถุประสงค์	1
ขอบเขตของกระบวนการ	1
1. งานธุรการ	2
2. งานกำจัดขยะมูลฝอยและสิ่งปฏิกูล	4
3. งานสุขาภิบาลและอนามัยสิ่งแวดล้อม	8
4. งานเผยแพร่และฝึกอบรม	13
5. งานป้องกันและควบคุมโรคติดต่อ	17
6. ภาคผนวก	

วัตถุประสงค์

การจัดทำคู่มือการปฏิบัติงานของกองสาธารณสุขและสิ่งแวดล้อม เทศบาลตำบลเขาย้อย มีวัตถุประสงค์ ดังนี้

๑. เพื่อให้กองสาธารณสุขและสิ่งแวดล้อม มีการจัดทำคู่มือการปฏิบัติงานที่ชัดเจน อย่างเป็นลายลักษณ์อักษร ที่แสดงถึงรายละเอียดขั้นตอนการปฏิบัติงานของกระบวนการงานกองสาธารณสุขและสิ่งแวดล้อม และสร้างมาตรฐานการปฏิบัติงานที่มุ่งไปสู่การบริหารคุณภาพทั่วทั้งองค์กรอย่างมีประสิทธิภาพ เกิดผลงานที่ได้มาตรฐาน เป็นไปตามเป้าหมาย ได้ผลิตผลหรือการบริการที่มีคุณภาพและบรรลุข้อกำหนดที่สำคัญของกระบวนการ

๒. เพื่อเป็นหลักฐานแสดงวิธีการทำงานที่สามารถถ่ายทอดให้กับผู้เข้ามาปฏิบัติงานใหม่พัฒนาให้การทำงานเป็นมืออาชีพ รวมทั้งแสดงหรือเผยแพร่ให้กับบุคคลภายนอก หรือผู้ใช้บริการ ให้สามารถเข้าใจและใช้ประโยชน์จากกระบวนการที่มีเพื่อขอรับบริการที่ตรงกับความต้องการ

๓. เพื่อให้เกิดความรู้ความเข้าใจที่ถูกต้องเกี่ยวกับกระบวนการงาน ถูกต้องตามคู่มือการปฏิบัติงานของกองสาธารณสุขและสิ่งแวดล้อม และใช้เป็นแนวทางในการปฏิบัติงานได้อย่างถูกต้องสอดคล้องกับวิธีการและแนวทางปฏิบัติงาน ที่ได้มีกำหนดไว้

ขอบเขต

คู่มือการปฏิบัติงานนี้ ครอบคลุมกระบวนการปฏิบัติงานของกองสาธารณสุขและสิ่งแวดล้อม โดยครอบคลุมตั้งแต่ขั้นตอนการปฏิบัติงาน ดังนี้

- งานธุรการ
- งานสุขาภิบาลและอนามัยสิ่งแวดล้อม
- งานรักษาความสะอาด
- งานกำจัดขยะมูลฝอยและสิ่งปฏิกูล
- งานวางแผนสาธารณสุข
- งานส่งเสริมสุขภาพ
- งานป้องกันและควบคุมโรคติดต่อ
- งานเผยแพร่และฝึกอบรม

ขั้นตอนการปฏิบัติงาน (งานธุรการและงานสารบรรณ)

งานลงทะเบียนรับ คือ หนังสือที่ได้รับจากหน่วยงานภายใน หน่วยงานภายนอก
ตารางที่ ๑ ผังงานขั้นตอนการลงทะเบียนรับ เวลาที่ใช้ในการปฏิบัติงาน ๑๗ นาที

ขั้นตอนการปฏิบัติงาน

๑. เจ้าหน้าที่รับหนังสือจากหน่วยงานภายใน ภายนอก
๒. เจ้าหน้าที่ตรวจสอบความถูกต้องของหนังสือ
๓. เจ้าหน้าที่ประทับตราลงรับหนังสือตามความเร่งด่วนของหนังสือราชการนั้น โดยประทับตรารับที่มุม
ด้านขวาของหนังสือ กรอกรายละเอียดในตราประทับรับหนังสือ ดังนี้
 - เลขรับ ให้ลงเลขที่รับตามเลขที่รับในทะเบียนรับ
 - วันที่ ให้ลงวันที่ เดือน ปี ที่รับหนังสือ
 - เวลา ให้ลงเวลาที่รับหนังสือ
4. เจ้าหน้าที่ลงทะเบียนรับหนังสือในทะเบียนรับหนังสือ โดยกรอกรายละเอียด ดังนี้
 - ทะเบียนหนังสือรับ วัน เดือน พ.ศ. ที่รับหนังสือ ให้ลงวัน เดือน ปี ที่ลงในทะเบียน
 - เลขทะเบียนรับ ให้ลงเลขลำดับของทะเบียนหนังสือรับ เรียงลำดับติดต่อกันตามปีปฏิทิน
 - เลขทะเบียนของหนังสือรับจะต้องตรงกับเลขที่รับในตรารับหนังสือ
 - ที่ ให้ลงเลขที่ของหนังสือที่รับเข้ามา
 - ลงวันที่ ให้ลงวัน เดือน ปี ของหนังสือที่รับเข้ามา
 - จาก ให้ลงตำแหน่งเจ้าของหนังสือ หรือชื่อส่วนราชการ หรือชื่อบุคคลในกรณีที่ไม่มีตำแหน่ง
 - ถึง ให้ลงตำแหน่งของผู้ที่หนังสือนั้นมีถึง หรือชื่อส่วนราชการ หรือชื่อบุคคลในกรณี ที่ไม่มีตำแหน่ง
 - เรื่อง ให้ลงชื่อเรื่องของหนังสือฉบับนั้น ในกรณีที่ไม่มีชื่อเรื่องให้ลงสรุปเรื่องย่อ
 - การปฏิบัติ ให้บันทึกการปฏิบัติเกี่ยวกับหนังสือฉบับนั้น
 - หมายเหตุ ให้บันทึกข้อความอื่นใด (ถ้ามี)
5. เจ้าหน้าที่เสนอผู้อำนวยการกอง
6. ผู้อำนวยการกองพิจารณาสั่งการ
7. เจ้าหน้าที่มอบเอกสารให้กับผู้ที่เกี่ยวข้อง/ ประชาสัมพันธ์ ตามที่ผู้อำนวยการกองได้มอบหมาย
8. เจ้าหน้าที่ติดตามงานตามมอบหมาย/ จัดเก็บเอกสาร

ขั้นตอนการทำงาน	ผังงาน (Flow Chart)	ระยะเวลา	ผู้รับผิดชอบ
เจ้าหน้าที่รับหนังสือจากหน่วยงาน	รับหนังสือจากหน่วยงาน	2 นาที	งานธุรการ
เจ้าหน้าที่ตรวจสอบความถูกต้อง	ตรวจสอบหนังสือ	2 นาที	งานธุรการ
เจ้าหน้าที่ประทับตราลงรับหนังสือ	ประทับตรารับหนังสือ	2 นาที	งานธุรการ
เจ้าหน้าที่ลงทะเบียนรับหนังสือในทะเบียนรับหนังสือ	ลงทะเบียนรับหนังสือ	2 นาที	งานธุรการ
ผู้อำนวยการกองพิจารณา มอบหมาย	ผู้อำนวยการกอง	5 นาที	งานธุรการ
เจ้าหน้าที่มอบเอกสารให้กับผู้ที่เกี่ยวข้อง	มอบเอกสารผู้เกี่ยวข้อง	2 นาที	งานธุรการ
เจ้าหน้าที่ติดตามงานตาม มอบหมาย/จัดเก็บเอกสาร	ติดตาม/จัดเก็บเอกสาร	2 นาที	งานธุรการ

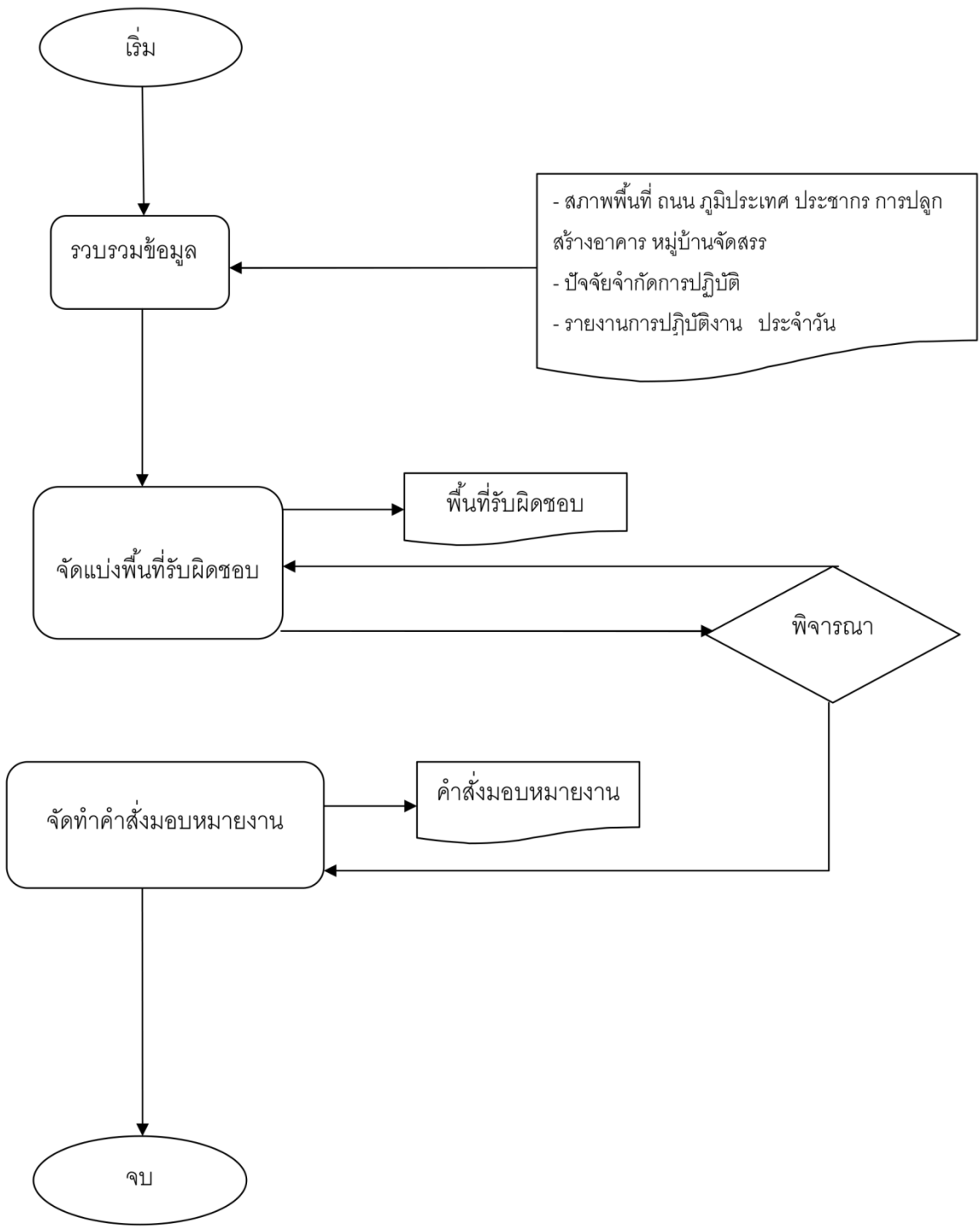
**งานกำจัดขยะมูลฝอยและสิ่งปฏิกูล กองสาธารณสุขและสิ่งแวดล้อม
เทศบาลตำบลเขาย้อย**

กระบวนการงานเก็บขนมูลฝอย มีขอบเขตการดำเนินงานตั้งแต่ การวางแผน การปฏิบัติงาน การจัดเก็บเงินค่าธรรมเนียมการเก็บขนมูลฝอย การตรวจ ควบคุมและการรายงานผลการดำเนินงาน การส่งเสริมให้ประชาชนมีส่วนร่วมในการแยกมูลฝอยนำไปใช้ประโยชน์ ตลอดจนการออกหนังสือ รับรองการให้บริการจัดเก็บมูลฝอย

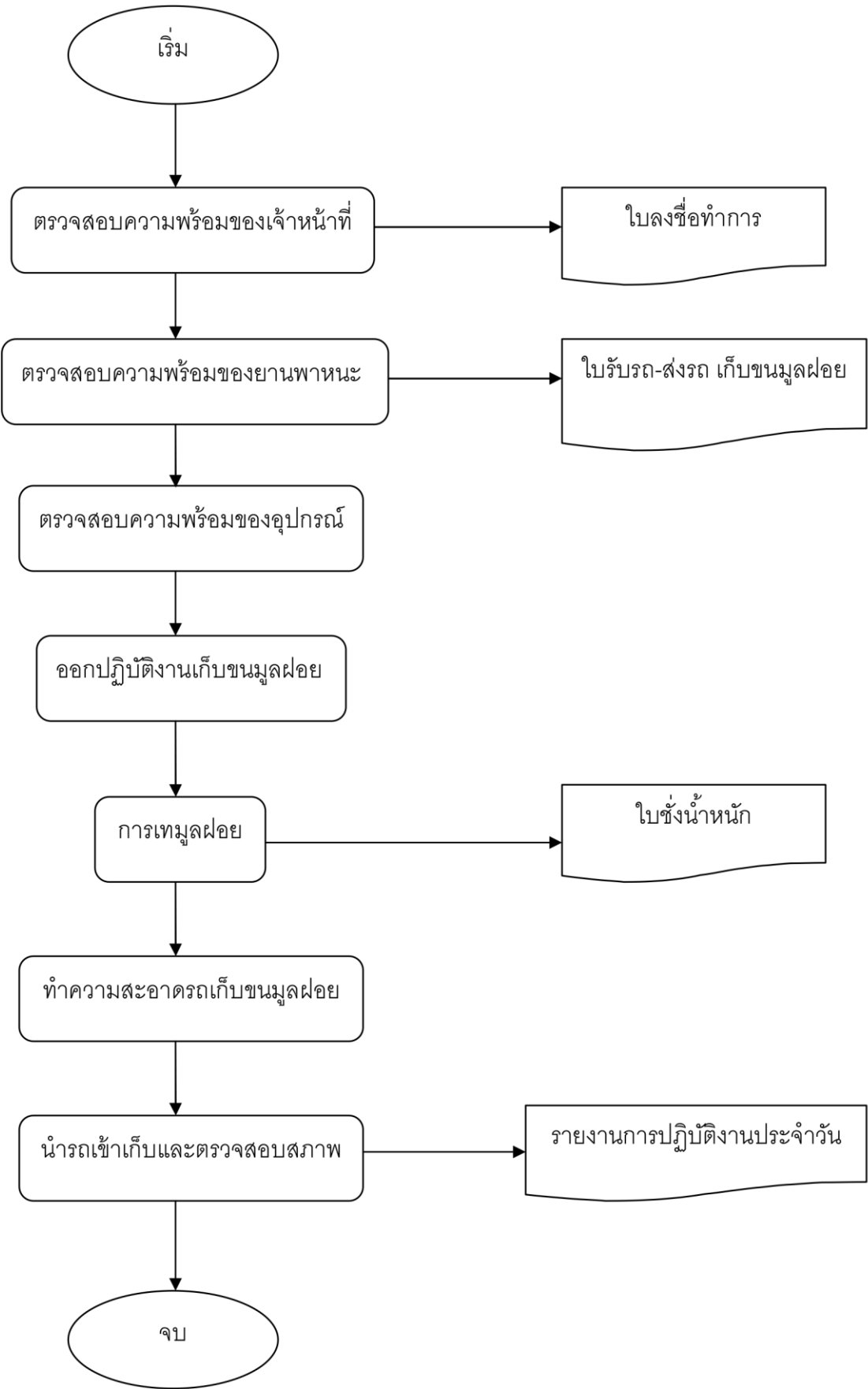
กระบวนการหลัก

ชื่อกระบวนการ	ข้อกำหนดที่สำคัญ	ตัวชี้วัดของข้อกำหนด
กระบวนการงานเก็บ ขยะมูลฝอย	<ul style="list-style-type: none"> - ทุกพื้นที่ต้องได้รับการด้านการเก็บขน มูลฝอยที่เป็นมาตรฐานและเท่าเทียมกัน - การเก็บขนมูลฝอยเป็นไปตามมาตรฐานการ เก็บขนมูลฝอยที่เทศบาลตำบลเขาย้อยกำหนด - ผู้ปฏิบัติงานต้องมีความปลอดภัยในการ ปฏิบัติงานทุกคน 	<ul style="list-style-type: none"> - ร้อยละ 80 ของประชาชนผู้รับบริการมีความพอใจต่อการบริการเก็บขนมูลฝอย - ไม่มีผู้ปฏิบัติงานเก็บขนมูลฝอยได้รับอุบัติเหตุจากการปฏิบัติงาน

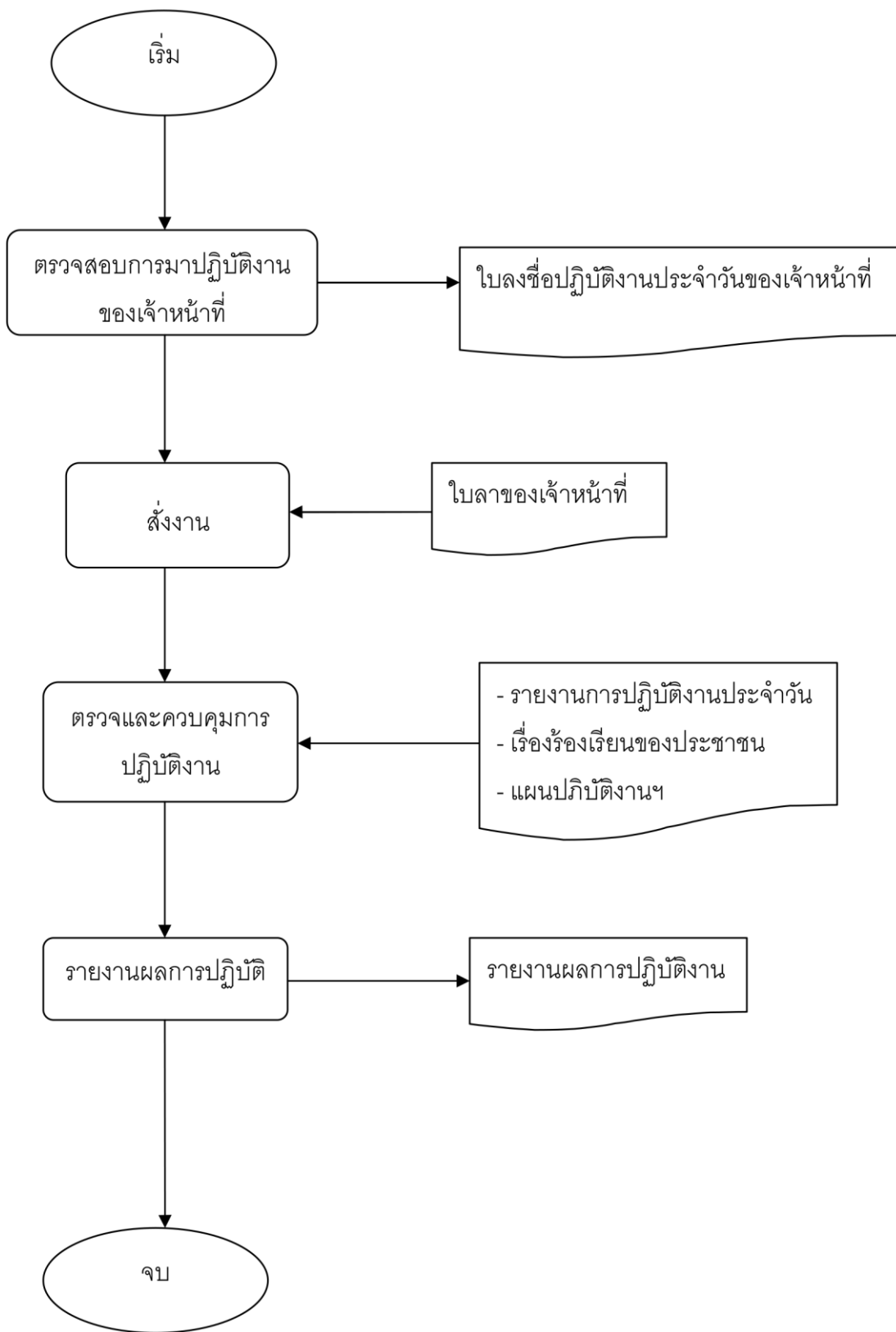
การวางแผนเก็บขนมูลฝอย



การปฏิบัติงานเก็บขนมูลฝอย



การตรวจควบคุมและรายงาน



**การออกใบอนุญาตตามพระราชบัญญัติการสาธารณสุข พ.ศ. 2535
งานสุขาภิบาลและอนามัยสิ่งแวดล้อม กองสาธารณสุขและสิ่งแวดล้อม
เทศบาลตำบลเขาย้อย**

1. กิจการที่ต้องขออนุญาต

- 1.1 มาตรา 19 กิจการเก็บ ขน กำจัดสิ่งปฏิกูลมูลฝอยที่ดำเนินเป็นธุรกิจ หรือได้รับประโยชน์ตอบแทนด้วยการคิดค่าบริการ
- 1.2 มาตรา 33 กิจการที่เป็นอันตรายต่อสุขภาพ
- 1.3 มาตรา 34 การจัดตั้งตลาด
- 1.4 มาตรา 38 สถานที่จำหน่ายอาหาร หรือสถานที่เสิร์ฟอาหารที่มีพื้นที่เกินกว่า 200 ตารางเมตร
- 1.5 มาตรา 41 การจำหน่ายสินค้าในที่หรือทางสาธารณะ

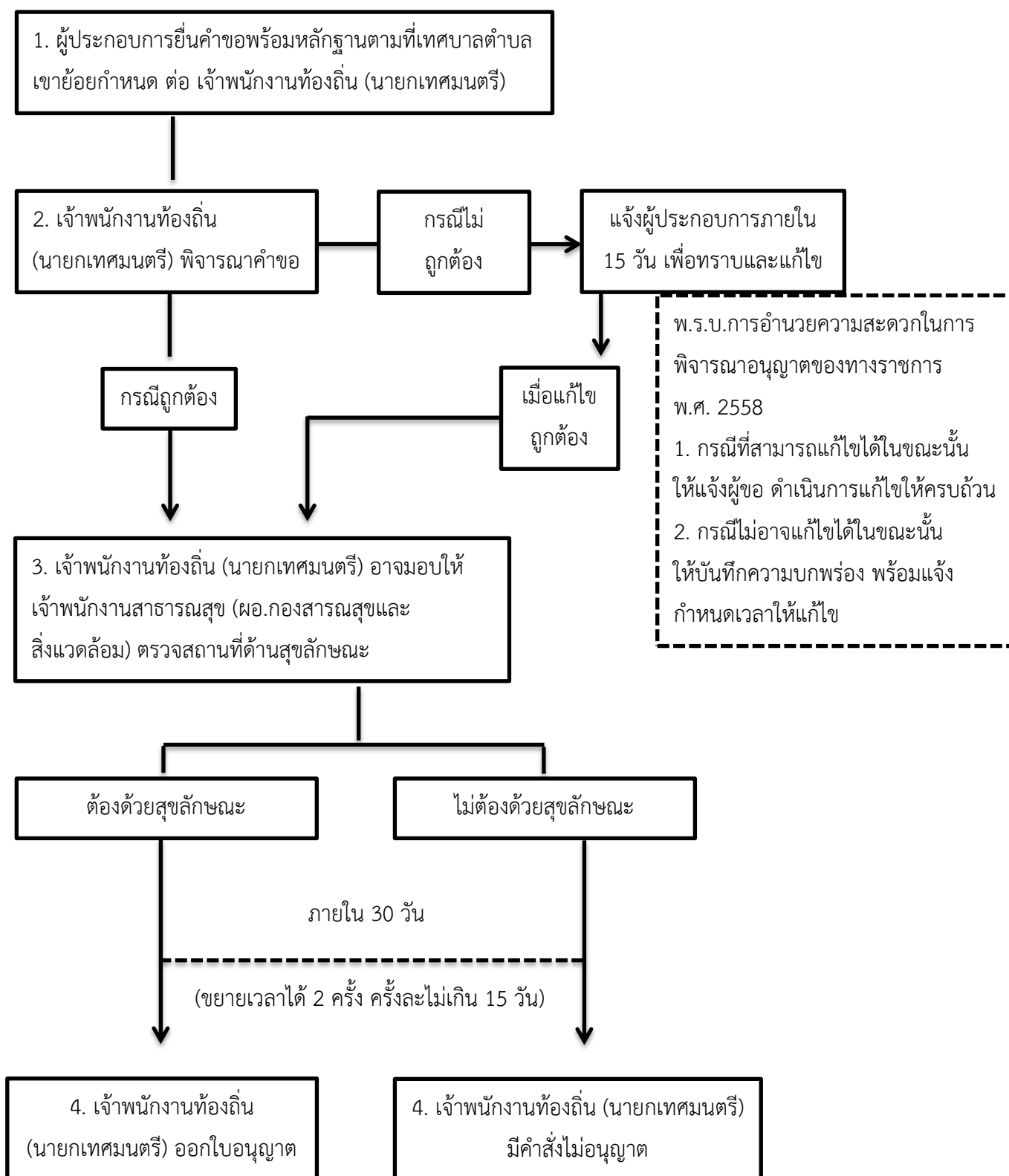
2. ตามมาตรา ๕๔ ให้เทศบาลตำบลเขาย้อย มีอำนาจออกข้อกำหนดของท้องถิ่น กำหนดหลักเกณฑ์ วิธีการ และเงื่อนไขการขอ การออก และการต่ออายุใบอนุญาต ซึ่งเทศบาลตำบลเขาย้อย ได้ออกข้อกำหนดของท้องถิ่น มีดังนี้

- 2.1 เทศบัญญัติเทศบาลตำบลเขาย้อย เรื่อง การกำจัดสิ่งปฏิกูล มูลฝอย พ.ศ. 2543
- 2.2 เทศบัญญัติเทศบาลตำบลเขาย้อย เรื่อง กิจการที่เป็นอันตรายต่อสุขภาพ พ.ศ. 2543
- 2.3 เทศบัญญัติเทศบาลตำบลเขาย้อย เรื่อง ตลาด พ.ศ. 2550
- 2.4 เทศบัญญัติเทศบาลตำบลเขาย้อย เรื่อง การจัดตั้งสถานที่จำหน่ายอาหาร และสถานที่เสิร์ฟอาหาร พ.ศ. 2543
- 2.5 เทศบัญญัติเทศบาลตำบลเขาย้อย เรื่อง การจำหน่ายสินค้าในที่หรือทางสาธารณะ พ.ศ. 2543

3. ตามมาตรา 55 สรุปรายละเอียดดังนี้

- 3.1 วรรค ๑ สรุปว่า ใบอนุญาตมีอายุ 1 ปี และให้ใช้ได้เพียงในเขตอำนาจของเทศบาลตำบลเขาย้อย ที่เป็นผู้ออกใบอนุญาต
- 3.2 วรรค 2 สรุปว่า ต้องยื่นคำขอต่ออายุใบอนุญาตก่อนใบอนุญาตครบกำหนดอายุ เมื่อได้ยื่นคำขอพร้อมกับเสียค่าธรรมเนียมแล้ว ให้ประกอบกิจการต่อไปได้จนกว่าเจ้าพนักงานท้องถิ่น (นายกเทศมนตรี) จะสั่งไม่ต่ออายุใบอนุญาต
- 3.3 วรรค 3 สรุปว่า หลักเกณฑ์ วิธีการ และเงื่อนไข การขอต่ออายุใบอนุญาต และการอนุญาตให้ต่ออายุใบอนุญาตให้เป็นไปตามที่กำหนดในข้อกำหนดของท้องถิ่น

4. ขั้นตอนการออกใบอนุญาต และการต่ออายุใบอนุญาต ตามมาตรา 56



การออกหนังสือรับรองการแจ้งตามพระราชบัญญัติการสาธารณสุข พ.ศ. 2535
งานสุขาภิบาลและอนามัยสิ่งแวดล้อม กองสาธารณสุขและสิ่งแวดล้อม
เทศบาลตำบลเขาย้อย

1. กิจกรรมที่ต้องแจ้ง

1.1 มาตรา 38 สถานที่จำหน่ายอาหาร และสถานที่สะสมอาหาร ที่มีพื้นที่ไม่เกิน 200 ตารางเมตร

2. ตามมาตรา 48 วรรค 1 สรุปรายละเอียดดังนี้

2.1 ผู้ประกอบการ ตามมาตรา 38 ต้องแจ้งให้เจ้าพนักงานท้องถิ่น (นายกเทศมนตรี) ทราบ ก่อนดำเนินกิจกรรม และเทศบาลตำบลเขาย้อยออกหนังสือรับรองการแจ้งให้เป็นไปตามแบบที่กำหนดในเทศบัญญัติเทศบาลตำบลเขาย้อย เรื่อง สถานที่จำหน่ายอาหาร และสถานที่สะสมอาหาร พ.ศ. 2543

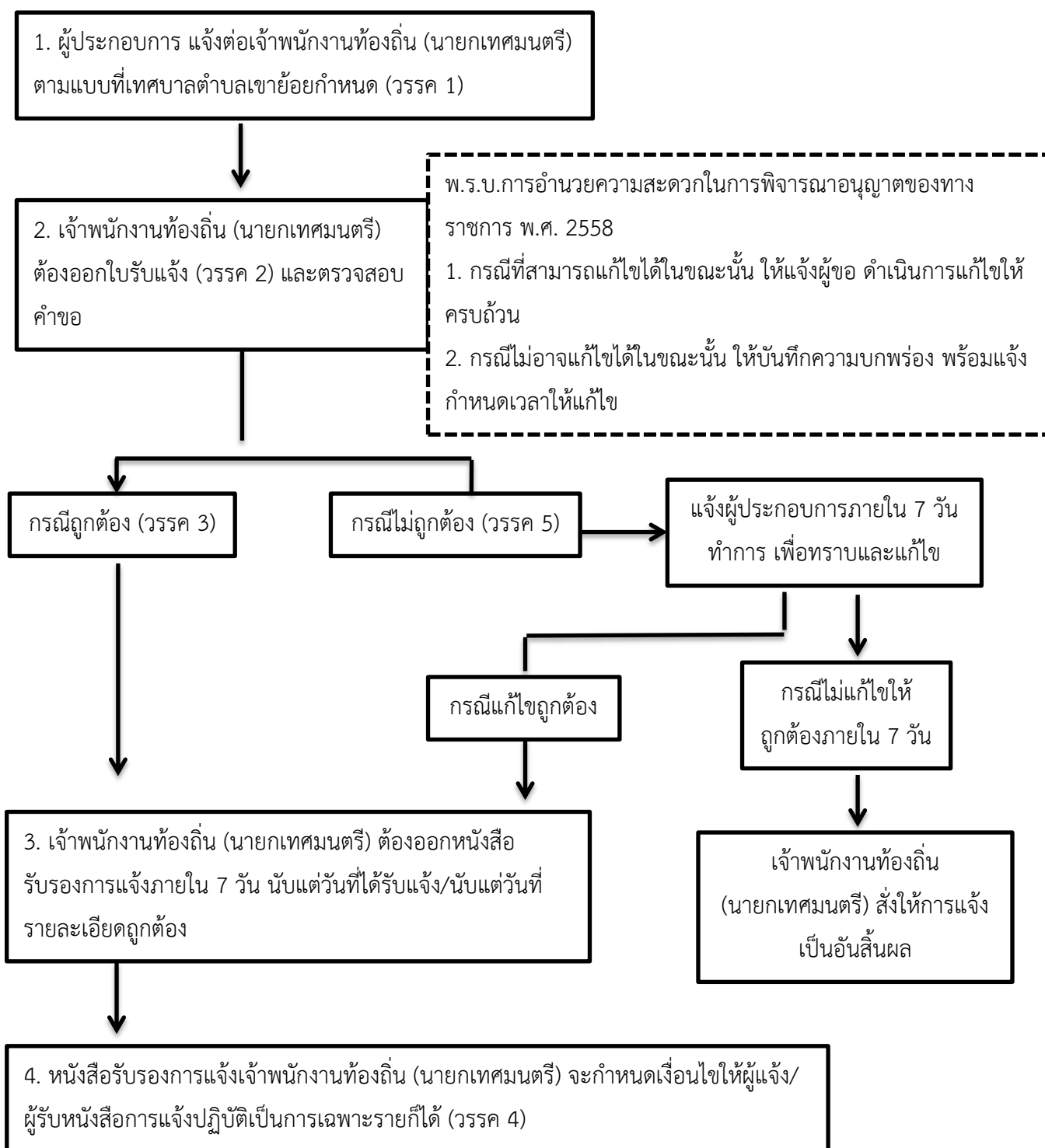
3. หลักปฏิบัติสำหรับผู้ได้รับหนังสือรับรองการแจ้ง

3.1 ตามมาตรา 49 สรุปว่า ต้องแสดง หนังสือรับรองการแจ้ง ไว้ในที่เปิดเผย ณ สถานที่ดำเนินกิจการ ตลอดเวลาที่ดำเนินกิจการ

3.2 ตามมาตรา 50 สรุปว่า กรณีหนังสือรับรองการแจ้งถูกทำลาย ชำรุดในสาระสำคัญ ให้ยื่นคำขอรับใบแทน ภายใน 15 วัน นับแต่วันที่ทราบ หลักเกณฑ์ตามเทศบาลตำบลเขาย้อย เรื่อง สถานที่จำหน่ายอาหาร และสถานที่สะสมอาหาร พ.ศ. 2543

3.3 ตามมาตรา 51 สรุปว่า กรณีจะเลิก หรือโอนกิจการ ให้แจ้งให้เจ้าพนักงานท้องถิ่น (นายกเทศมนตรี) ทราบ

4. ขั้นตอนการออกหนังสือรับรองการจ้าง ตามมาตรา 48



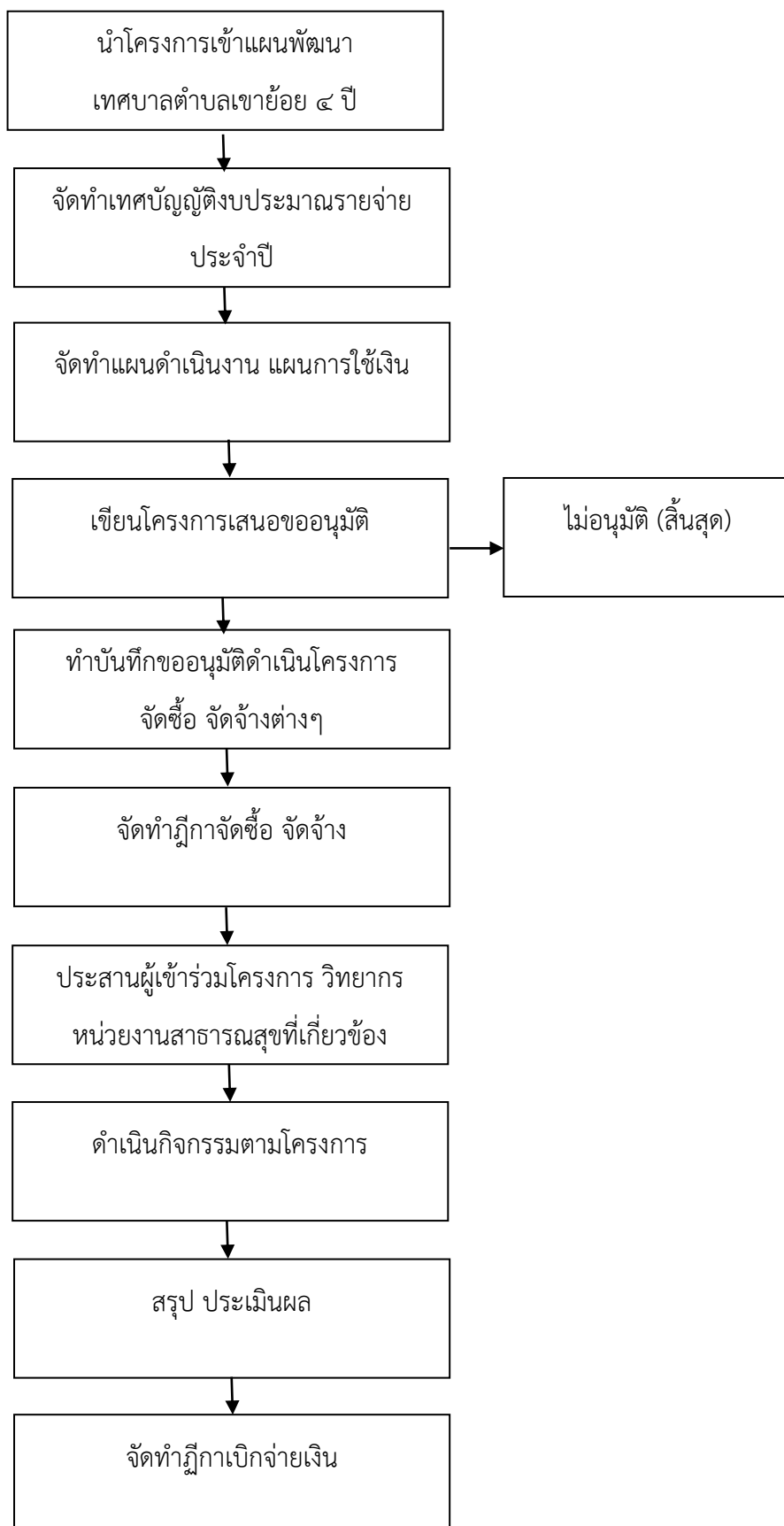
แนวทางการดำเนินงานส่งเสริมสุขภาพ กองสาธารณสุขและสิ่งแวดล้อมเทศบาลตำบลเขาย้อย

งานส่งเสริมสุขภาพ

ตามยุทธศาสตร์แนวทางการพัฒนาของเทศบาลตำบลเขาย้อย ด้านการพัฒนาสังคมและคุณภาพชีวิตของประชาชน ทุกเพศทุกวัย และดำเนินการตามพระราชบัญญัติกำหนดแผนและขั้นตอนการกระจายอำนาจให้แก่องค์กรปกครองส่วนท้องถิ่น หมวดที่ ๒ การกำหนดอำนาจและหน้าที่ ในการจัดระบบบริการสาธารณสุข มาตรา ๑๖ ข้อ ๑๙ การสาธารณสุข งานส่งเสริมสุขภาพ กองสาธารณสุขและสิ่งแวดล้อม ได้ดำเนินโครงการส่งเสริมสุขภาพ ในกลุ่มเด็กผู้สูงอายุ แกนนำสุขภาพชุมชน โดยดำเนินการตามขั้นตอน ดังนี้

๑. นำโครงการเข้าแผนพัฒนาเทศบาลตำบลเขาย้อย ๔ ปี
๒. จัดทำเทศบัญญัติงบประมาณรายจ่ายประจำปี
๓. จัดทำแผนดำเนินงาน แผนการใช้จ่ายเงิน
๔. เขียนโครงการเสนอขออนุมัติ
๕. ทำบันทึกขออนุมัติดำเนินโครงการ จัดซื้อ จัดจ้างต่างๆ
๖. จัดทำฎีกาจัดซื้อ จัดจ้าง
๗. ประสานผู้เข้าร่วมโครงการ วิทยากร หน่วยงานสาธารณสุขที่เกี่ยวข้อง
๘. ดำเนินกิจกรรมตามโครงการ
๙. สรุป ประเมินผล
๑๐. จัดทำฎีกาเบิกจ่ายเงิน

ผังงานขั้นตอนการจัดทำโครงการส่งเสริมสุขภาพ



การจัดโครงการอบรม

ตาราง ฝั่งงานขั้นตอนการจัดโครงการอบรม เวลาที่ใช้ในการปฏิบัติงาน ๗ วัน ๔ ชั่วโมง ๓๐ นาที

ขั้นตอนการทำงาน	ฝั่งงาน	ระยะเวลา
ประชุมวางแผนบุคลากรดำเนินโครงการ	ประชุมวางแผนบุคลากรดำเนินโครงการ	๑ ชั่วโมง
เจ้าหน้าที่ติดต่อประสานงานวิทยากร/ หน่วยงานภายนอก	ติดต่อประสานงาน	๑ ชั่วโมง
เจ้าหน้าที่บันทึกขออนุมัติโครงการและ งบประมาณ	จัดทำโครงการขออนุมัติงบประมาณและกิจกรรมโครงการ	๑ วัน
เสนอผู้อำนวยการกองลงนาม	ผู้อำนวยการกองลงนาม	๓๐ นาที
เสนอผู้มีอำนาจลงนาม	ผู้มีอำนาจลงนาม	๒ วัน
เจ้าหน้าที่ประสานงานวิทยากร/สถานที่/ ผู้เข้าร่วมอบรม	ประสานงานวิทยากร/สถานที่/ผู้เข้าร่วมอบรม	๑ ชั่วโมง
เจ้าหน้าที่จัดทำคำสั่ง	จัดทำคำสั่ง	๑ ชั่วโมง
เสนอผู้มีอำนาจลงนาม	ผู้มีอำนาจลงนาม	๑ วัน
จัดกิจกรรมอบรม	จัดโครงการ/กิจกรรม	๑ วัน
สรุป/ประเมินผลการดำเนินงาน	จัดทำสรุปผล /ประเมินผล	๒ วัน

ขั้นตอนการปฏิบัติงาน

๑.การเตรียมการก่อนการอบรม

๑.๑ ประชุมวางแผนบุคลากรดำเนินโครงการ/กิจกรรม

๑.๒ ติดต่อประสานงานผู้เกี่ยวข้อง ดังนี้

-วิทยากร

-นายกเทศมนตรี และปลัดเทศบาล

เพื่อกำหนดวันฝึกอบรม หัวข้อเรื่องในการอบรม เอกสารที่ใช้ในการอบรม

๑.๓ เขียนโครงการทำบันทึกขออนุมัติโครงการและงบประมาณ (แนบโครงการ พร้อมกำหนดการ)

๑.๔ จองสถานที่อบรม/ห้องจัดอบรม

-ขอใช้ไฮดรอสแตติก เช่น เครื่องเสียง ไมโครโฟน โปรเจคเตอร์ เป็นต้น

๑.๕ หนังสือเชิญผู้เข้าร่วมอบรม /พร้อมใบตอบรับ

๑.๖ ทำหนังสือเชิญวิทยากร

๑.๗ ทำบันทึกขอใช้และผู้ควบคุมเครื่องเสียง จนแล้วเสร็จ

๑.๘ ทำบันทึกเรียนเชิญประธานเปิดการอบรม คณะผู้บริหาร สมาชิกสภาเทศบาล หัวหน้าส่วนการงานร่วมพิธี
เปิดการอบรม (แนบกำหนดการ และคำกล่าวเปิด)

๑.๙ ทำเอกสารประกอบการฝึกอบรม

- เอกสารความรู้ประกอบการอบรม
- กระดาษโน้ต
- แบบประเมินผล
- ประวัติวิทยากร

๑.๑๐ จัดพิมพ์ใบลงทะเบียน เพื่อลงทะเบียนในวันอบรม

๑.๑๑ จัดทำป้ายชื่อโครงการ

๑.๑๒ ติดต่ออาหารว่าง อาหารกลางวันสำหรับผู้เข้าร่วมอบรมและวิทยากร

๑.๑๓ ซื้อวัสดุในการอบรม

๑.๑๔ จัดเตรียมเอกสารประกอบการอบรมเข้าแฟ้ม

๑.๑๕ เตรียมอุปกรณ์ใช้ในการอบรม

- แฟ้มคำกล่าวเปิด คำกล่าวรายงาน
- ป้ายชื่อประธานในพิธีเปิด /วิทยากร

๒. การดำเนินงานในวันอบรม

๒.๑ ลงทะเบียน แจกเอกสารประกอบการอบรม

๒.๒ จัดอาหารว่าง

๒.๓ อำนวยความสะดวกวิทยากร (อำนวยความสะดวกในการใช้สื่อการบรรยาย น้ำดื่ม อาหารว่าง อาหารกลางวัน ฯลฯ)

๒.๔ ผู้จัดโครงการกล่าวต้อนรับผู้เข้าร่วมอบรม เรียนเชิญผู้อำนวยการกองกล่าวรายงานโครงการ เรียนเชิญประธานในพิธีกล่าวเปิดการอบรม

๒.๕ จัดเก็บแบบประเมินหลังอบรมแล้วเสร็จ

๒.๖ เก็บภาพบรรยากาศในการอบรม

๓. การดำเนินการหลังการอบรม

๓.๑ สรุปการบรรยาย จัดทำเอกสารสรุปการอบรม

๓.๒ นำแบบประเมินผลมาวิเคราะห์ และสรุปผล

แนวทางการป้องกันและควบคุมโรคติดต่อ ในเขตรับผิดชอบของ

เทศบาลตำบลเขาย้อย

๑. เมื่อเกิดโรคติดต่อขึ้นเจ้าหน้าที่สาธารณสุขจากจังหวัดเพชรบุรี จะทำการส่งข้อมูลผู้ป่วยด้วยโรคติดต่อนั้นมาทาง Line SRRT อำเภอเขาย้อย ภายในไม่เกิน ๔๘ ชั่วโมง
๒. กองสาธารณสุขและสิ่งแวดล้อมเทศบาลตำบลเขาย้อยประสานงานกับ โรงพยาบาลเขาย้อย , รพ.สต. และ อสม. ในพื้นที่ ร่วมกันลงพื้นที่ สอบสวนโรค มีรายละเอียดดังนี้

๒.๑ กรณีโรคไข้เลือดออก

๑. สำรวจสภาพแวดล้อมรอบบ้านเพื่อดูว่าพบลูกน้ำยุงลายในภาชนะหรือไม่ ถ้าพบ เจ้าหน้าที่แนะนำให้เจ้าของบ้าน ให้ทำการเทน้ำในภาชนะออก และคว่ำภาชนะ หรือ ถ้าไม่พบให้ใส่ทรายอะเบท ลงไปในภาชนะในปริมาณที่กำหนด หรือ ฆ่าฝาครอบภาชนะ

๒. เจ้าหน้าที่กองสาธารณสุข เทศบาลตำบลเขาย้อย ดำเนินการพ่นหมอกควันในบ้านผู้ป่วยและพ่นระยะรัศมี ๑๐๐ เมตร จากตัวบ้าน พร้อมให้คำแนะนำขณะพ่นหมอกควันแก่เจ้าของบ้าน

๓. รายงานกลับไปให้ line SRRT อำเภอเขาย้อยเรื่องการดำเนินการควบคุมโรค เพื่อให้ สสอ.เขาย้อย รายงาน สำนักงานสาธารณสุขจังหวัดต่อไป

๒.๒ กรณีโรค มือ เท้า ปาก

๑. เจ้าหน้าที่กองสาธารณสุข เทศบาลตำบลเขาย้อย ร่วมกับ กองศึกษา เทศบาลตำบลเขาย้อย ลงพื้นที่ สอบสวนโรค มือ เท้า ปาก ที่สถานศึกษา และที่บ้านของผู้ป่วย

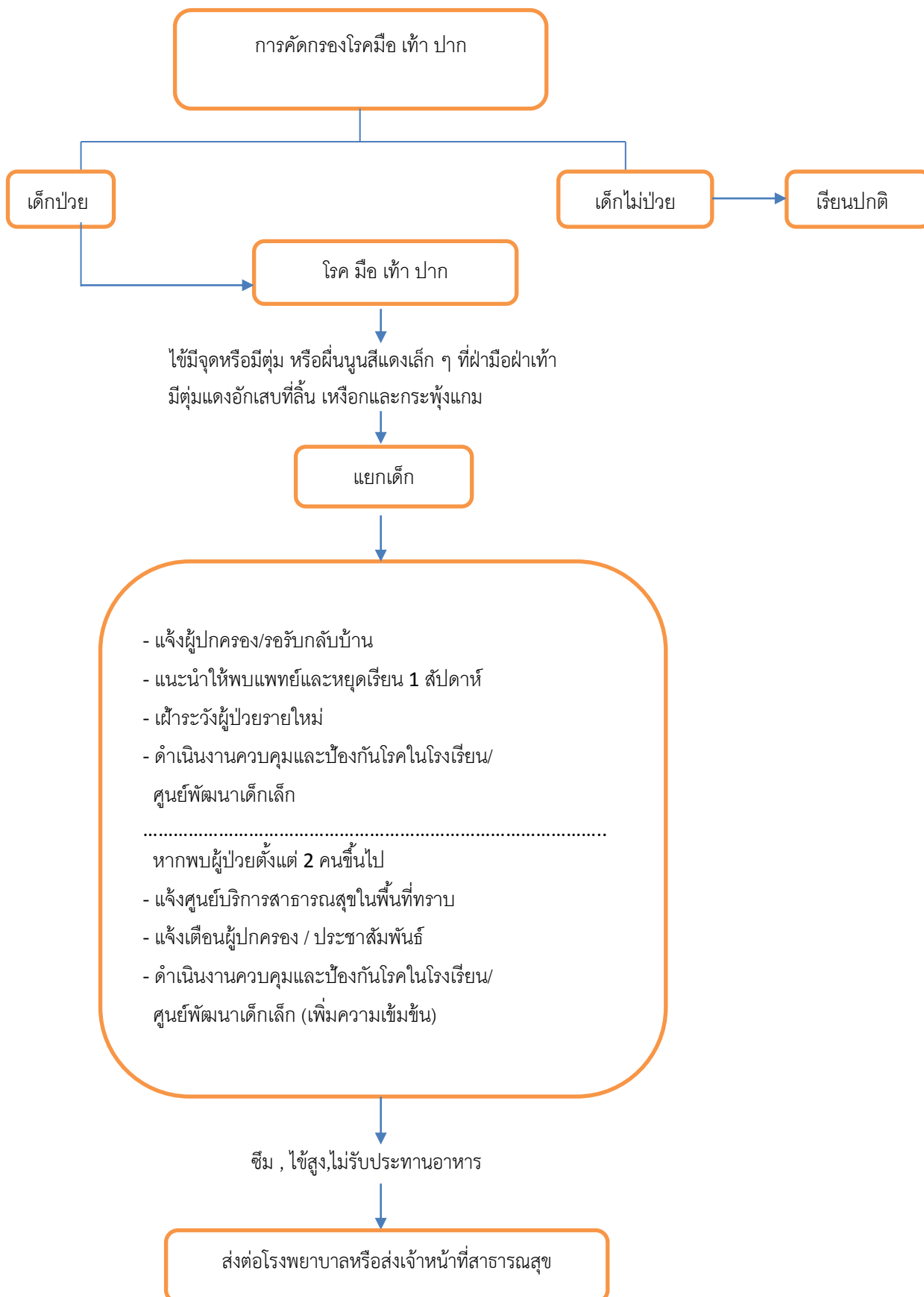
๒. คัดกรองโรคมือเท้าปาก โดยการตรวจร่างกายตามอาการที่เกี่ยวข้องกับโรคมือ เท้า ปาก

๓. แนะนำเจ้าหน้าที่ในสถานศึกษานั้นๆ ทำความสะอาดของเล่นและอุปกรณ์ภายในสถานศึกษา

๔. ลงบันทึกการสอบสวนโรคไว้ และให้คำแนะนำเกี่ยวกับโรค มือ เท้า ปาก พร้อมกับติดตามการดำเนินของโรค หากพบว่าในสถานศึกษา มีผู้ป่วยมากกว่า ๒ คนขึ้นไป ให้กองศึกษาทำหนังสือแจ้งแก่สถานศึกษานั้นๆ ในการปิดสถานศึกษาชั่วคราวเป็นเวลา ๗ วัน เพื่อ ทำความสะอาดอุปกรณ์ของใช้ภายในสถานศึกษา

- รายงานกลับไปให้ LINE SRRT อำเภอเขาย้อย เรื่องการดำเนินการควบคุมโรค เพื่อให้ สสอ.เขาย้อย รายงาน สำนักงานสาธารณสุขจังหวัดต่อไป

แนวทางการป้องกันโรคติดต่อในสถานศึกษา / ศูนย์พัฒนาเด็กเล็ก
ในเขตรับผิดชอบเทศบาลตำบลเขาย้อย



ภาคผนวก





พระราชบัญญัติ

การสาธารณสุข

พ.ศ. ๒๕๓๕

ภูมิพลอดุลยเดช ป.ร.

ให้ไว้ ณ วันที่ ๒๕ มีนาคม พ.ศ. ๒๕๓๕

เป็นปีที่ ๔๗ ในรัชกาลปัจจุบัน

พระบาทสมเด็จพระปรมินทรมหาภูมิพลอดุลยเดช มีพระบรมราชโองการโปรดเกล้าฯ ให้ประกาศว่า

โดยที่เป็นการสมควรปรับปรุงกฎหมายว่าด้วยการสาธารณสุขและกฎหมายว่าด้วยการควบคุมการใช้อุจจาระเป็นปุ๋ย

จึงทรงพระกรุณาโปรดเกล้าฯ ให้ตราพระราชบัญญัติขึ้นไว้โดยคำแนะนำและยินยอมของสภานิติบัญญัติแห่งชาติ ทำหน้าที่รัฐสภา ดังต่อไปนี้

มาตรา ๑ พระราชบัญญัตินี้เรียกว่า “พระราชบัญญัติการสาธารณสุข พ.ศ. ๒๕๓๕”

มาตรา ๒ พระราชบัญญัตินี้ให้ใช้บังคับตั้งแต่วันถัดจากวันประกาศในราชกิจจานุเบกษาเป็นต้นไป

มาตรา ๓ ให้ยกเลิก

- (๑) พระราชบัญญัติสาธารณสุข พุทธศักราช ๒๔๘๔
- (๒) พระราชบัญญัติสาธารณสุข (ฉบับที่ ๒) พ.ศ. ๒๔๕๕
- (๓) พระราชบัญญัติสาธารณสุข (ฉบับที่ ๓) พ.ศ. ๒๔๕๗
- (๔) พระราชบัญญัติสาธารณสุข (ฉบับที่ ๔) พ.ศ. ๒๕๐๕
- (๕) พระราชบัญญัติสาธารณสุข (ฉบับที่ ๕) พ.ศ. ๒๕๒๗

(๖) พระราชบัญญัติควบคุมการใช้อุจจาระเป็นปุ๋ย พุทธศักราช ๒๕๔๐

(๗) พระราชบัญญัติควบคุมการใช้อุจจาระเป็นปุ๋ย (ฉบับที่ ๒) พุทธศักราช ๒๕๔๔

(๘) พระราชบัญญัติควบคุมการใช้อุจจาระเป็นปุ๋ย (ฉบับที่ ๓) พ.ศ. ๒๕๕๗

มาตรา ๔ ในพระราชบัญญัตินี้

“สิ่งปลูกปลูก” หมายความว่า อุจจาระหรือปัสสาวะ และหมายความรวมถึงสิ่งอื่นใดซึ่งเป็นสิ่งโสโครกหรือมีกลิ่นเหม็น

“มูลฝอย” หมายความว่า เศษกระดาษ เศษผ้า เศษอาหาร เศษสินค้า ถุงพลาสติก ภาชนะที่ใส่อาหาร ถ้ำ มูลสัตว์ หรือซากสัตว์ รวมตลอดถึงสิ่งอื่นใดที่เก็บกวาดจากถนน ตลาด ที่เลี้ยงสัตว์หรือที่อื่น

“ที่หรือทางสาธารณะ” หมายความว่า สถานที่หรือทางซึ่งมิใช่เป็นของเอกชน และประชาชนสามารถใช้ประโยชน์หรือใช้สัญจรได้

“อาคาร” หมายความว่า ตึก บ้าน เรือน โรง ร้าน แพ คลังสินค้า สำนักงานหรือสิ่งที่สร้างขึ้นอย่างอื่นซึ่งบุคคลอาจเข้าอยู่หรือเข้าใช้สอยได้

“ตลาด” หมายความว่า สถานที่ซึ่งปกติจัดไว้ให้ผู้ค้าใช้เป็นที่ชุมนุมเพื่อจำหน่ายสินค้าประเภทสัตว์ เนื้อสัตว์ ผัก ผลไม้ หรืออาหารอันมีสภาพเป็นของสด ประกอบหรือปรุงแล้วหรือของเสี้ยว ทั้งนี้ ไม่ว่าจะมีการจำหน่ายสินค้าประเภทอื่นด้วยหรือไม่ก็ตาม และหมายความรวมถึงบริเวณซึ่งจัดไว้สำหรับให้ผู้ค้าใช้เป็นที่ชุมนุมเพื่อจำหน่ายสินค้าประเภทดังกล่าวเป็นประจำหรือเป็นครั้งคราวหรือตามวันที่กำหนด

“สถานที่จำหน่ายอาหาร” หมายความว่า อาคาร สถานที่ หรือบริเวณใด ๆ ที่มีใช้ที่หรือทางสาธารณะ ที่จัดไว้เพื่อประกอบอาหารหรือปรุงอาหารจนสำเร็จและจำหน่ายให้ผู้ซื้อสามารถบริโภคได้ทันที ทั้งนี้ ไม่ว่าจะเป็นการจำหน่ายโดยจัดให้มีบริเวณไว้สำหรับการบริโภค ณ ที่นั้น หรือนำไปบริโภคที่อื่นก็ตาม

“สถานที่สะสมอาหาร” หมายความว่า อาคาร สถานที่ หรือบริเวณใด ๆ ที่มีใช้ที่หรือทางสาธารณะ ที่จัดไว้สำหรับเก็บอาหารอันมีสภาพเป็นของสดหรือของแห้งหรืออาหารในรูปลักษณะอื่นใด ซึ่งผู้ซื้อต้องนำไปทำ ประกอบหรือปรุงเพื่อบริโภคในภายหลัง

“ราชการส่วนท้องถิ่น” หมายความว่า เทศบาล สุขาภิบาล องค์การบริหารส่วนจังหวัด กรุงเทพมหานคร เมืองพัทยา หรือองค์การปกครองท้องถิ่นอื่นที่กฎหมายกำหนดให้เป็นราชการส่วนท้องถิ่น

“ข้อกำหนดของท้องถิ่น” หมายความว่า ข้อบัญญัติ เทศบัญญัติ หรือข้อบังคับ
ซึ่งตราขึ้นโดยราชการส่วนท้องถิ่น

“เจ้าพนักงานท้องถิ่น” หมายความว่า

- (๑) นายกเทศมนตรีสำหรับในเขตเทศบาล
- (๒) ประธานกรรมการสุขาภิบาลสำหรับในเขตสุขาภิบาล
- (๓) ผู้ว่าราชการจังหวัดสำหรับในเขตองค์การบริหารส่วนจังหวัด
- (๔) ผู้ว่าราชการกรุงเทพมหานครสำหรับในเขตกรุงเทพมหานคร
- (๕) ปลัดเมืองพัทยาสำหรับในเขตเมืองพัทยา
- (๖) หัวหน้าผู้บริหารท้องถิ่นขององค์การปกครองท้องถิ่นอื่นที่กฎหมายกำหนด

ให้เป็นราชการส่วนท้องถิ่นสำหรับในเขตราชการส่วนท้องถิ่นนั้น

“เจ้าพนักงานสาธารณสุข” หมายความว่า เจ้าพนักงานซึ่งได้รับแต่งตั้งให้ปฏิบัติ
การตามพระราชบัญญัตินี้

“คณะกรรมการ” หมายความว่า คณะกรรมการสาธารณสุข

“รัฐมนตรี” หมายความว่า รัฐมนตรีผู้รักษาการตามพระราชบัญญัตินี้

มาตรา ๕ ให้รัฐมนตรีว่าการกระทรวงสาธารณสุขรักษาการตามพระราชบัญญัตินี้ และให้มี
อำนาจแต่งตั้งเจ้าพนักงานสาธารณสุข กับออกกฎกระทรวงกำหนดค่าธรรมเนียมหรือยกเว้นค่า
ธรรมเนียม และกำหนดกิจการอื่นเพื่อปฏิบัติการตามพระราชบัญญัตินี้

กฎกระทรวงนั้น เมื่อได้ประกาศในราชกิจจานุเบกษาแล้วให้ใช้บังคับได้

หมวด ๑

บททั่วไป

มาตรา ๖ เพื่อประโยชน์ในการปฏิบัติการให้เป็นไปตามพระราชบัญญัตินี้ ให้รัฐมนตรีโดย
คำแนะนำของคณะกรรมการมีอำนาจออกกฎกระทรวงดังต่อไปนี้

(๑) กำหนดหลักเกณฑ์ วิธีการ และมาตรการในการควบคุมหรือกำกับดูแลสำหรับ
กิจการหรือการดำเนินการในเรื่องต่าง ๆ ตามพระราชบัญญัตินี้

(๒) กำหนดมาตรฐานสภาวะความเป็นอยู่ที่เหมาะสมกับการดำรงชีพของประชาชน
และวิธีดำเนินการเพื่อตรวจสอบควบคุมหรือกำกับดูแล หรือแก้ไขสิ่งที่จะมีผลกระทบต่อสภาวะความ
เป็นอยู่ที่เหมาะสมกับการดำรงชีพของประชาชน

กฎกระทรวงตามวรรคหนึ่งจะกำหนดให้ใช้บังคับเป็นการทั่วไปทุกท้องถิ่น หรือให้ใช้บังคับเฉพาะท้องถิ่นใดท้องถิ่นหนึ่งก็ได้

มาตรา ๗ เมื่อมีกฎกระทรวงที่ออกตามมาตรา ๖ ใช้บังคับในท้องถิ่นใดให้ราชการส่วนท้องถิ่นหรือเจ้าพนักงานท้องถิ่นซึ่งมีกิจการหรือการดำเนินการตามกฎหมายดังกล่าวอยู่ในเขตอำนาจของท้องถิ่นนั้นดำเนินการให้เป็นไปตามข้อกำหนดในกฎกระทรวง ในการนี้ หากมีกรณีจำเป็นให้ราชการส่วนท้องถิ่นออกข้อกำหนดของท้องถิ่น หรือแก้ไขปรับปรุงข้อกำหนดของท้องถิ่นที่ใช้บังคับอยู่ก่อนมีกฎกระทรวงที่ออกตามมาตรา ๖ เพื่อกำหนดรายละเอียดการดำเนินการในเขตท้องถิ่นนั้นให้เป็นไปตามกฎกระทรวงดังกล่าวได้

ข้อกำหนดของท้องถิ่นใดถ้าขัดหรือแย้งกับกฎกระทรวงที่ออกตามมาตรา ๖ ให้บังคับตามกฎหมายนั้น ทั้งนี้ เว้นแต่ในกรณีที่มีความจำเป็นหรือมีเหตุผลเป็นพิเศษเฉพาะท้องถิ่น ราชการส่วนท้องถิ่นอาจออกข้อกำหนดของท้องถิ่นในเรื่องขัดหรือแย้งกับที่กำหนดในกฎกระทรวงที่ออกตามมาตรา ๖ ได้เมื่อได้รับความเห็นชอบจากคณะกรรมการและได้รับอนุมัติจากรัฐมนตรี

มาตรา ๘ ในกรณีที่เกิดหรือมีเหตุอันควรสงสัยว่าจะเกิดความเสียหายอย่างร้ายแรงต่อสภาวะความเป็นอยู่ที่เหมาะสมกับการดำรงชีพของประชาชนซึ่งจำเป็นต้องมีการแก้ไขโดยเร่งด่วน ให้อธิบดีกรมอนามัยมีอำนาจออกคำสั่งให้เจ้าของวัตถุหรือบุคคลซึ่งเกี่ยวข้องกับการก่อให้เกิดหรืออาจเกิดความเสียหายดังกล่าวระงับการกระทำหรือให้กระทำการใด ๆ เพื่อแก้ไขหรือป้องกันความเสียหายเช่นว่านั้นได้ตามที่เห็นสมควร

ถ้าบุคคลซึ่งได้รับคำสั่งตามวรรคหนึ่งไม่ปฏิบัติตามคำสั่งภายในระยะเวลาตามสมควร อธิบดีกรมอนามัยจะสั่งให้เจ้าพนักงานสาธารณสุขปฏิบัติภารกิจใด ๆ เพื่อแก้ไขหรือป้องกันความเสียหายดังกล่าวแทนก็ได้ ในการนี้ ให้เจ้าพนักงานสาธารณสุขใช้ความระมัดระวังตามสมควรแก่พฤติการณ์ และบุคคลซึ่งได้รับคำสั่งดังกล่าวต้องเป็นผู้เสียค่าใช้จ่ายสำหรับการนั้น

ในจังหวัดอื่นนอกจากกรุงเทพมหานคร ให้อธิบดีกรมอนามัยแจ้งแก่ผู้ว่าราชการจังหวัดเพื่อสั่งให้นายแพทย์สาธารณสุขจังหวัดปฏิบัติการตามความในวรรคสองสำหรับในเขตท้องที่จังหวัดนั้น

หมวด ๒

คณะกรรมการสาธารณสุข

มาตรา ๙ ให้มีคณะกรรมการคณะหนึ่งเรียกว่า “คณะกรรมการสาธารณสุข” ประกอบด้วย ปลัดกระทรวงสาธารณสุขเป็นประธานกรรมการ อธิบดีกรมการแพทย์ อธิบดีกรมวิทยาศาสตร์การแพทย์

อธิบดีกรมควบคุมโรคติดต่อ เลขาธิการคณะกรรมการอาหารและยา อธิบดีกรมการปกครอง อธิบดีกรมตำรวจ อธิบดีกรมสวัสดิการและคุ้มครองแรงงาน อธิบดีกรมโรงงานอุตสาหกรรม อธิบดีกรมวิชาการ เกษตร เลขาธิการคณะกรรมการสิ่งแวดล้อมแห่งชาติ ปลัดกรุงเทพมหานคร และผู้ทรงคุณวุฒิอื่นที่ไม่เกินห้าคนซึ่งรัฐมนตรีแต่งตั้งจากผู้มีความรู้ความสามารถหรือประสบการณ์ในการสาธารณสุข เป็นกรรมการและอธิบดีกรมอนามัยเป็นกรรมการและเลขานุการ

มาตรา ๑๐ ให้คณะกรรมการมีอำนาจหน้าที่ดังต่อไปนี้

(๑) เสนอความเห็นต่อรัฐมนตรีในการกำหนดนโยบาย แผนงานและมาตรการเกี่ยวกับการสาธารณสุข และพิจารณาให้ความเห็นในเรื่องใด ๆ เกี่ยวกับการสาธารณสุขตามที่รัฐมนตรีมอบหมาย

(๒) ศึกษา วิเคราะห์และให้ความเห็นต่อรัฐมนตรีในการปรับปรุงกฎหมาย ระเบียบ ข้อบังคับ และคำสั่งเกี่ยวกับการสาธารณสุข

(๓) ให้คำแนะนำต่อรัฐมนตรีในการออกกฎกระทรวง และต่อราชการส่วนท้องถิ่น ในการออกข้อกำหนดของท้องถิ่น

(๔) ให้คำปรึกษาแนะนำแก่เจ้าพนักงานท้องถิ่นในการปฏิบัติการตามพระราชบัญญัตินี้

(๕) กำหนดโครงการและประสานงานระหว่างส่วนราชการและราชการส่วนท้องถิ่น ที่เกี่ยวข้องเพื่อดำเนินการตามพระราชบัญญัตินี้

(๖) ควบคุม สอดส่องการปฏิบัติหน้าที่ของส่วนราชการที่มีอำนาจหน้าที่ในการปฏิบัติการตามกฎหมายเกี่ยวกับการสาธารณสุขเพื่อรายงานต่อรัฐมนตรี

(๗) ปฏิบัติการอื่นใดตามที่กฎหมายกำหนดไว้ให้เป็นอำนาจหน้าที่ของคณะกรรมการ

มาตรา ๑๑ ในกรณีที่ปรากฏแก่คณะกรรมการว่าราชการส่วนท้องถิ่นหรือเจ้าพนักงานท้องถิ่น ซึ่งมีเขตอำนาจในท้องถิ่นใด ไม่ดำเนินการตามอำนาจหน้าที่ที่กำหนดไว้ตามพระราชบัญญัตินี้โดยไม่มีเหตุผลอันสมควร ให้คณะกรรมการแจ้งต่อผู้มีอำนาจควบคุมดูแลการปฏิบัติราชการของราชการส่วนท้องถิ่นหรือเจ้าพนักงานท้องถิ่นตามกฎหมายว่าด้วยการนั้นเพื่อสั่งให้ราชการส่วนท้องถิ่นหรือเจ้าพนักงานท้องถิ่นดำเนินการตามอำนาจหน้าที่หรือแก้ไขการดำเนินการให้เป็นไปโดยถูกต้องภายในระยะเวลาที่เห็นสมควร

มาตรา ๑๒ กรรมการผู้ทรงคุณวุฒิมีวาระอยู่ในตำแหน่งคราวละสองปี
กรรมการซึ่งพ้นจากตำแหน่งอาจได้รับแต่งตั้งอีกได้

มาตรา ๑๓ นอกจากการพ้นจากตำแหน่งตามวาระตามมาตรา ๑๒ กรรมการผู้ทรงคุณวุฒิ
พ้นจากตำแหน่งเมื่อ

(๑) ตาย

(๒) ลาออก

(๓) รัฐมนตรีให้ออก

(๔) เป็นบุคคลล้มละลาย

(๕) เป็นคนไร้ความสามารถหรือคนเสมือนไร้ความสามารถ

(๖) ได้รับโทษจำคุกโดยคำพิพากษาถึงที่สุดให้จำคุก เว้นแต่เป็นโทษสำหรับ
ความผิดที่ได้กระทำโดยประมาทหรือความผิดลหุโทษ

มาตรา ๑๔ ในกรณีที่มีการแต่งตั้งกรรมการผู้ทรงคุณวุฒิในระหว่างที่กรรมการผู้ทรงคุณวุฒิ
ซึ่งแต่งตั้งไว้แล้วยังมีวาระอยู่ในตำแหน่ง ไม่ว่าจะเป็นการแต่งตั้งเพิ่มขึ้นหรือแต่งตั้งซ่อม ให้ผู้ได้รับ
แต่งตั้งนั้นอยู่ในตำแหน่งเท่ากับวาระที่เหลืออยู่ของกรรมการผู้ทรงคุณวุฒิซึ่งแต่งตั้งไว้แล้วนั้นหรือ
ของกรรมการผู้ทรงคุณวุฒิซึ่งตนแทน แล้วแต่กรณี

มาตรา ๑๕ การประชุมคณะกรรมการต้องมีกรรมการมาประชุมไม่น้อยกว่ากึ่งหนึ่งของจำนวน
กรรมการทั้งหมดจึงจะเป็นองค์ประชุม ถ้าประธานกรรมการไม่อยู่ในที่ประชุม ให้กรรมการที่มาประชุม
เลือกกรรมการคนหนึ่งเป็นประธานในที่ประชุม

การวินิจฉัยชี้ขาดของที่ประชุมให้ถือเสียงข้างมาก กรรมการคนหนึ่งให้มีเสียงหนึ่งในการลง
คะแนน ถ้าคะแนนเสียงเท่ากัน ให้ประธานในที่ประชุมออกเสียงเพิ่มขึ้นอีกเสียงหนึ่งเป็นเสียงชี้ขาด

มาตรา ๑๖ ให้คณะกรรมการมีอำนาจแต่งตั้งคณะอนุกรรมการเพื่อพิจารณาหรือปฏิบัติการ
ตามที่คณะกรรมการมอบหมาย และให้นำมาตรา ๑๕ มาใช้บังคับแก่การประชุมของคณะอนุกรรมการ
โดยอนุโลม

มาตรา ๑๗ ในการปฏิบัติหน้าที่ตามพระราชบัญญัตินี้ ให้คณะกรรมการมีอำนาจออกคำสั่ง
เป็นหนังสือเรียกให้บุคคลหนึ่งบุคคลใดมาให้ถ้อยคำ หรือให้ส่งเอกสารหรือหลักฐานที่เกี่ยวข้องหรือ
วัตถุใด ๆ มาเพื่อใช้ประกอบการพิจารณาได้ในกรณีที่เห็นสมควรคณะกรรมการอาจมอบหมายให้

คณะอนุกรรมการซึ่งได้รับการแต่งตั้งตามมาตรา ๑๖ คณะหนึ่งคณะใด เป็นผู้มีอำนาจออกคำสั่งดังกล่าวแทนคณะกรรมการเพื่อใช้ประกอบการพิจารณาเรื่องที่อยู่ในอำนาจหน้าที่ของคณะอนุกรรมการนั้นได้

หมวด ๓

การกำจัดสิ่งปฏิกูลและมูลฝอย

มาตรา ๑๘ การกำจัดสิ่งปฏิกูลและมูลฝอยในเขตราชการส่วนท้องถิ่นใดให้เป็นอำนาจหน้าที่ของราชการส่วนท้องถิ่นนั้น

ในกรณีที่มีเหตุอันสมควร ราชการส่วนท้องถิ่นอาจมอบให้บุคคลใดดำเนินการตามวรรคหนึ่งแทนภายใต้การควบคุมดูแลของราชการส่วนท้องถิ่นหรืออาจอนุญาตให้บุคคลใดเป็นผู้ดำเนินการกำจัดสิ่งปฏิกูลหรือมูลฝอยตามมาตรา ๑๙ ก็ได้

มาตรา ๑๙ ห้ามมิให้ผู้ใดดำเนินกิจการรับทำการเก็บ ขน หรือกำจัดสิ่งปฏิกูล หรือมูลฝอย โดยทำเป็นธุรกิจหรือโดยได้รับประโยชน์ตอบแทนด้วยการคิดค่าบริการ เว้นแต่จะได้รับใบอนุญาตจากเจ้าพนักงานท้องถิ่น

มาตรา ๒๐ เพื่อประโยชน์ในการรักษาความสะอาดและการจัดระเบียบในการเก็บ ขน และกำจัดสิ่งปฏิกูลหรือมูลฝอย ให้ราชการส่วนท้องถิ่นมีอำนาจออกข้อกำหนดของท้องถิ่นดังต่อไปนี้

(๑) ห้ามการถ่าย เท ทิ้ง หรือทำให้มีขึ้นในที่หรือทางสาธารณะซึ่งสิ่งปฏิกูล หรือมูลฝอย นอกจากในที่ที่ราชการส่วนท้องถิ่นจัดไว้ให้

(๒) กำหนดให้มีที่รองรับสิ่งปฏิกูลหรือมูลฝอยตามที่หรือทางสาธารณะและสถานที่เอกชน

(๓) กำหนดวิธีการเก็บ ขน และกำจัดสิ่งปฏิกูลหรือมูลฝอยหรือให้เจ้าของหรือผู้ครอบครองอาคารหรือสถานที่ใด ๆ ปฏิบัติให้ถูกต้องด้วยสุขลักษณะตามสภาพหรือลักษณะการใช้อาคารหรือสถานที่นั้น ๆ

(๔) กำหนดอัตราค่าธรรมเนียมการให้บริการของราชการส่วนท้องถิ่นในการเก็บ และขนสิ่งปฏิกูลหรือมูลฝอยไม่เกินอัตราตามที่กำหนดในกฎกระทรวง

(๕) กำหนดหลักเกณฑ์ วิธีการ และเงื่อนไขในการเก็บ ขน และกำจัดสิ่งปฏิกูล หรือมูลฝอย เพื่อให้ผู้รับใบอนุญาตตามมาตรา ๑๘ ปฏิบัติ ตลอดจนกำหนดอัตราค่าบริการชั้นสูงตาม ลักษณะการให้บริการที่ผู้รับใบอนุญาตตามมาตรา ๑๘ จะพึงเรียกเก็บได้

(๖) กำหนดการอื่นใดที่จำเป็นเพื่อให้ถูกต้องด้วยสุขลักษณะ

หมวด ๔

สุขลักษณะของอาคาร

มาตรา ๒๑ เมื่อปรากฏแก่เจ้าพนักงานท้องถิ่นว่าอาคารหรือส่วนของอาคารใดหรือสิ่งหนึ่ง สิ่งใดซึ่งต่อเนื่องกับอาคาร มีสภาพชำรุดทรุดโทรม หรือปล่อยให้สภาพทรุดโทรมจนอาจเป็นอันตราย ต่อสุขภาพของผู้อยู่อาศัยหรือมีลักษณะไม่ถูกต้องด้วยสุขลักษณะของการใช้เป็นที่อยู่อาศัย ให้เจ้าพนักงานท้องถิ่นมีอำนาจออกคำสั่งเป็นหนังสือให้เจ้าของหรือผู้ครอบครองอาคารนั้นจัดการแก้ไข เปลี่ยนแปลง รื้อถอนอาคาร หรือสิ่งหนึ่งสิ่งใดซึ่งต่อเนื่องกับอาคารทั้งหมดหรือแต่บางส่วน หรือจัดการอย่างอื่นตามความจำเป็นเพื่อมิให้เป็นอันตรายต่อสุขภาพ หรือให้ถูกต้องด้วยสุขลักษณะภายในเวลาซึ่ง กำหนดให้ตามสมควร

มาตรา ๒๒ เมื่อปรากฏแก่เจ้าพนักงานท้องถิ่นว่าอาคารใดมีสินค้า เครื่องเรือนหรือสัมภาระ สะสมไว้มากเกินสมควร หรือจัดสิ่งของเหล่านั้นซับซ้อนกันเกินไป จนอาจเป็นเหตุให้เป็นที่อยู่อาศัย ของสัตว์ให้โทษใด ๆ หรืออาจเป็นอันตรายต่อสุขภาพของผู้อยู่อาศัยหรือไม่ถูกต้องด้วยสุขลักษณะ ของการใช้เป็นที่อยู่อาศัย ให้เจ้าพนักงานท้องถิ่นมีอำนาจออกคำสั่งเป็นหนังสือให้เจ้าของหรือผู้ ครอบครองอาคารย้ายสินค้า เครื่องเรือนหรือสัมภาระออกจากอาคารนั้น หรือให้จัดสิ่งของเหล่านั้น เสียใหม่ เพื่อมิให้เป็นอันตรายต่อสุขภาพ หรือให้ถูกต้องด้วยสุขลักษณะหรือให้กำจัดสัตว์ซึ่งเป็นพาหะ ของโรคภายในเวลาที่กำหนดให้ตามสมควร

มาตรา ๒๓ ในกรณีที่เจ้าพนักงานท้องถิ่นได้ออกคำสั่งให้เจ้าของ หรือผู้ครอบครองอาคารผู้ใด ดำเนินการตามมาตรา ๒๑ หรือมาตรา ๒๒ และผู้นั้นละเลยไม่ปฏิบัติตามคำสั่งภายในเวลาที่กำหนด เจ้าพนักงานท้องถิ่นมีอำนาจดำเนินการแทนได้ โดยเจ้าของหรือผู้ครอบครองดังกล่าวต้องเป็นผู้เสีย ค่าใช้จ่ายสำหรับการนั้น

มาตรา ๒๔ เพื่อประโยชน์ในการควบคุมมิให้อาคารใดมีคนอยู่มากเกินไปจนอาจเป็นอันตรายต่อสุขภาพของผู้ที่อยู่ในอาคารนั้น ให้รัฐมนตรีโดยคำแนะนำของคณะกรรมการมีอำนาจประกาศในราชกิจจานุเบกษากำหนดจำนวนคนต่อจำนวนพื้นที่ของอาคารที่ถือว่ามีคนอยู่มากเกินไป ทั้งนี้ โดยคำนึงถึงสภาพความเจริญจำนวนประชากรและย่านชุมชนของแต่ละท้องถิ่น

เมื่อมีประกาศของรัฐมนตริตามวรรคหนึ่งแล้ว ห้ามมิให้เจ้าของหรือผู้ครอบครองอาคารตามประกาศนั้นยอมหรือจัดให้อาคารของตนมีคนอยู่เกินจำนวนที่รัฐมนตรีกำหนด

หมวด ๕

เหตุรำคาญ

มาตรา ๒๕ ในกรณีที่มีเหตุอันอาจก่อให้เกิดความเดือดร้อนแก่ผู้อยู่อาศัยในบริเวณใกล้เคียงหรือผู้ที่ต้องประสบกับเหตุนั้นดังต่อไปนี้ ให้ถือว่าเป็นเหตุรำคาญ

(๑) แหล่งน้ำ ทางระบายน้ำ ที่อาบน้ำ ส้วม หรือที่ใส่มูลหรือเถ้า หรือสถานที่อื่นใดซึ่งอยู่ในทำเลไม่เหมาะสม สกปรก มีการสะสมหรือหมักหมมสิ่งของมีการเททิ้งสิ่งใดเป็นเหตุให้มีกลิ่นเหม็นหรือละอองสารเป็นพิษ หรือเป็นหรือน่าจะเป็นที่เพาะพันธุ์พาหะนำโรค หรือก่อให้เกิดความเสื่อมหรืออาจเป็นอันตรายต่อสุขภาพ

(๒) การเลี้ยงสัตว์ในที่หรือโดยวิธีใด หรือมีจำนวนเกินสมควรจนเป็นเหตุให้เสื่อมหรืออาจเป็นอันตรายต่อสุขภาพ

(๓) อาคารอันเป็นที่อยู่ของคนหรือสัตว์ โรงงานหรือสถานที่ประกอบการใดไม่มีการระบายอากาศ การระบายน้ำ การกำจัดสิ่งปฏิกูล หรือการควบคุมสารเป็นพิษหรือมีแต่ไม่มีการควบคุมให้ปราศจากกลิ่นเหม็นหรือละอองสารเป็นพิษอย่างพอเพียงจนเป็นเหตุให้เสื่อมหรืออาจเป็นอันตรายต่อสุขภาพ

(๔) การกระทำใด ๆ อันเป็นเหตุให้เกิดกลิ่น แสง รัศมี เสียง ความร้อน สิ่งมีพิษ ความสั่นสะเทือน ฝุ่น ละออง เขม่า เถ้า หรือกรณีอื่นใด จนเป็นเหตุให้เสื่อมหรืออาจเป็นอันตรายต่อสุขภาพ

(๕) เหตุอื่นใดที่รัฐมนตรีกำหนดโดยประกาศในราชกิจจานุเบกษา

มาตรา ๒๖ ให้เจ้าพนักงานท้องถิ่นมีอำนาจห้ามผู้หนึ่งผู้ใดมิให้ก่อเหตุรำคาญในที่หรือทางสาธารณะหรือสถานที่เอกชนรวมทั้งการระงับเหตุรำคาญด้วย ตลอดทั้งการดูแล ปรับปรุง บำรุงรักษา บรรดาถนน ทางบก ทางน้ำ รางระบายน้ำ คู คลอง และสถานที่ต่าง ๆ ในเขตของตนให้ปราศจาก

เหตุรำคาญ ในการนี้ ให้เจ้าพนักงานท้องถิ่นมีอำนาจออกคำสั่งเป็นหนังสือเพื่อระงับ กำจัดและควบคุมเหตุรำคาญต่าง ๆ ได้

มาตรา ๒๗ ในกรณีที่มีเหตุรำคาญเกิดขึ้นหรืออาจเกิดขึ้นในที่หรือทางสาธารณะให้เจ้าพนักงานท้องถิ่นมีอำนาจออกคำสั่งเป็นหนังสือให้บุคคลซึ่งเป็นต้นเหตุหรือเกี่ยวข้องกับการก่อหรืออาจก่อให้เกิดเหตุรำคาญนั้น ระงับหรือป้องกันเหตุรำคาญภายในเวลาอันสมควรตามที่ระบุไว้ในคำสั่ง และถ้าเห็นสมควรจะให้กระทำโดยวิธีใดเพื่อระงับหรือป้องกันเหตุรำคาญนั้น หรือสมควรกำหนดวิธีการเพื่อป้องกันมิให้มีเหตุรำคาญเกิดขึ้นอีกในอนาคต ให้ระบุไว้ในคำสั่งได้

ในกรณีที่ปรากฏแก่เจ้าพนักงานท้องถิ่นว่าไม่มีการปฏิบัติตามคำสั่งของเจ้าพนักงานท้องถิ่นตามวรรคหนึ่ง และเหตุรำคาญที่เกิดขึ้นอาจเกิดอันตรายอย่างร้ายแรงต่อสุขภาพ ให้เจ้าพนักงานท้องถิ่นระงับเหตุรำคาญนั้น และอาจจัดการตามความจำเป็นเพื่อป้องกันมิให้เกิดเหตุรำคาญนั้นขึ้นอีก โดยบุคคลซึ่งเป็นต้นเหตุหรือเกี่ยวข้องกับการก่อหรืออาจก่อให้เกิดเหตุรำคาญต้องเป็นผู้เสียค่าใช้จ่ายสำหรับการจัดการนั้น

มาตรา ๒๘ ในกรณีที่มีเหตุรำคาญเกิดขึ้นในสถานที่เอกชน ให้เจ้าพนักงานท้องถิ่นมีอำนาจออกคำสั่งเป็นหนังสือให้เจ้าของหรือผู้ครอบครองสถานที่นั้นระงับเหตุรำคาญภายในเวลาอันสมควรตามที่ระบุไว้ในคำสั่ง และถ้าเห็นว่าสมควรจะให้กระทำโดยวิธีใดเพื่อระงับเหตุรำคาญนั้น หรือสมควรกำหนดวิธีการเพื่อป้องกันมิให้มีเหตุรำคาญเกิดขึ้นในอนาคตให้ระบุไว้ในคำสั่งได้

ในกรณีที่ไม่มีการปฏิบัติตามคำสั่งของเจ้าพนักงานท้องถิ่นตามวรรคหนึ่ง ให้เจ้าพนักงานท้องถิ่นมีอำนาจระงับเหตุรำคาญนั้นและอาจจัดการตามความจำเป็นเพื่อป้องกันมิให้มีเหตุรำคาญเกิดขึ้นอีก และถ้าเหตุรำคาญเกิดขึ้นจากการกระทำ การละเลย หรือการยินยอมของเจ้าของหรือผู้ครอบครองสถานที่นั้น เจ้าของหรือผู้ครอบครองสถานที่ดังกล่าวต้องเป็นผู้เสียค่าใช้จ่ายสำหรับการนั้น

ในกรณีที่ปรากฏแก่เจ้าพนักงานท้องถิ่นว่าเหตุรำคาญที่เกิดขึ้นในสถานที่เอกชนอาจเกิดอันตรายอย่างร้ายแรงต่อสุขภาพ หรือมีผลกระทบต่อสภาวะความเป็นอยู่ที่เหมาะสมกับการดำรงชีพของประชาชน เจ้าพนักงานท้องถิ่นจะออกคำสั่งเป็นหนังสือห้ามมิให้เจ้าของหรือผู้ครอบครองใช้หรือยินยอมให้บุคคลใดใช้สถานที่นั้นทั้งหมดหรือบางส่วน จนกว่าจะเป็นที่พอใจแก่เจ้าพนักงานท้องถิ่นว่าได้มีการระงับเหตุรำคาญนั้นแล้วก็ได้

หมวด ๖

การควบคุมการเลี้ยงหรือปล่อยสัตว์

มาตรา ๒๕ เพื่อประโยชน์ในการรักษาภาวะความเป็นอยู่ที่เหมาะสมกับการดำรงชีพของประชาชนในท้องถิ่นหรือเพื่อป้องกันอันตรายจากเชื้อโรคที่เกิดจากสัตว์ ให้ราชการส่วนท้องถิ่นมีอำนาจออกข้อกำหนดของท้องถิ่นกำหนดให้ส่วนหนึ่งส่วนใดหรือทั้งหมดของพื้นที่ในเขตอำนาจของราชการส่วนท้องถิ่นนั้น เป็นเขตควบคุมการเลี้ยงหรือปล่อยสัตว์ได้

การออกข้อกำหนดของท้องถิ่นตามวรรคหนึ่ง ราชการส่วนท้องถิ่นอาจกำหนดให้เป็นเขตห้ามเลี้ยงหรือปล่อยสัตว์บางชนิดหรือบางประเภทโดยเด็ดขาด หรือไม่เกินจำนวนที่กำหนด หรือเป็นเขตที่การเลี้ยงหรือปล่อยสัตว์บางชนิดหรือบางประเภทต้องอยู่ในภายใต้มาตรการอย่างใดอย่างหนึ่งก็ได้

มาตรา ๓๐ ในกรณีที่เจ้าพนักงานท้องถิ่นพบสัตว์ในที่หรือทางสาธารณะอันเป็นการฝ่าฝืนมาตรา ๒๕ โดยไม่ปรากฏเจ้าของ ให้เจ้าพนักงานท้องถิ่นมีอำนาจกักสัตว์ดังกล่าวไว้เป็นเวลาอย่างน้อยสามสัปดาห์ เมื่อพ้นกำหนดแล้วยังไม่มีผู้ใดมาแสดงหลักฐานการเป็นเจ้าของเพื่อรับสัตว์คืน ให้สัตว์นั้นตกเป็นของราชการส่วนท้องถิ่น แต่ถ้าการกักสัตว์ไว้อาจก่อให้เกิดอันตรายแก่สัตว์นั้นหรือสัตว์อื่น หรือต้องเสียค่าใช้จ่ายเกินสมควร เจ้าพนักงานท้องถิ่นจะจัดการขายหรือขายทอดตลาดสัตว์นั้นตามควรแก่กรณีก่อนถึงกำหนดเวลาดังกล่าวก็ได้ เงินที่ได้จากการขายหรือขายทอดตลาดเมื่อได้หักค่าใช้จ่ายในการขายหรือขายทอดตลาดและค่าเลี้ยงดูสัตว์แล้ว ให้เก็บรักษาไว้แทนสัตว์

ในกรณีที่มิได้มีการขายหรือขายทอดตลาดสัตว์ตามวรรคหนึ่ง และเจ้าของสัตว์มาขอรับสัตว์คืนภายในกำหนดเวลาตามวรรคหนึ่ง เจ้าของสัตว์ต้องเป็นผู้เสียค่าใช้จ่ายสำหรับการเลี้ยงดูสัตว์ให้แก่ราชการส่วนท้องถิ่นตามจำนวนที่ได้จ่ายจริงด้วย

ในกรณีที่ปรากฏว่าสัตว์ที่เจ้าพนักงานท้องถิ่นพบนั้นเป็นโรคติดต่ออันอาจเป็นอันตรายต่อประชาชน ให้เจ้าพนักงานท้องถิ่นมีอำนาจทำลายหรือจัดการตามที่เห็นสมควรได้

หมวด ๗

กิจการที่เป็นอันตรายต่อสุขภาพ

มาตรา ๓๑ ให้รัฐมนตรีโดยคำแนะนำของคณะกรรมการมีอำนาจประกาศในราชกิจจานุเบกษา กำหนดให้กิจการใดเป็นกิจการที่เป็นอันตรายต่อสุขภาพ

มาตรา ๓๒ เพื่อประโยชน์ในการกำกับดูแลการประกอบกิจการที่ประกาศตามมาตรา ๓๑ ให้ราชการส่วนท้องถิ่นมีอำนาจออกข้อกำหนดของท้องถิ่นดังต่อไปนี้

(๑) กำหนดประเภทของกิจการตามมาตรา ๓๑ บางกิจการหรือทุกกิจการให้เป็นกิจการที่ต้องมีการควบคุมภายในท้องถิ่นนั้น

(๒) กำหนดหลักเกณฑ์และเงื่อนไขทั่วไปสำหรับผู้ดำเนินกิจการตาม (๑) ปฏิบัติเกี่ยวกับการดูแลสภาพหรือสุขลักษณะของสถานที่ที่ใช้ดำเนินกิจการและมาตรการป้องกันอันตรายต่อสุขภาพ

มาตรา ๓๓ เมื่อพ้นกำหนดเก้าสิบวันนับแต่วันที่ข้อกำหนดของท้องถิ่นตามมาตรา ๓๒ (๑) ใช้บังคับ ห้ามมิให้ผู้ใดดำเนินกิจการตามประเภทที่มีข้อกำหนดของท้องถิ่นกำหนดให้เป็นกิจการที่ต้องมีการควบคุมตามมาตรา ๓๒ (๑) ในลักษณะที่เป็นการค้า เว้นแต่จะได้รับใบอนุญาตจากเจ้าพนักงานท้องถิ่นตามมาตรา ๕๖

ในการออกใบอนุญาตตามวรรคหนึ่งเจ้าพนักงานท้องถิ่นอาจกำหนดเงื่อนไข โดยเฉพาะให้ผู้รับใบอนุญาตปฏิบัติเพื่อป้องกันอันตรายต่อสุขภาพของสาธารณชนเพิ่มเติมจากที่กำหนดไว้โดยทั่วไปในข้อกำหนดของท้องถิ่นตามมาตรา ๓๒ (๒) ก็ได้

ใบอนุญาตตามวรรคหนึ่งให้ใช้ได้สำหรับกิจการประเภทเดียวและสำหรับสถานที่แห่งเดียว

หมวด ๘

ตลาด สถานที่จำหน่ายอาหารและสถานที่สะสมอาหาร

มาตรา ๓๔ ห้ามมิให้ผู้ใดจัดตั้งตลาด เว้นแต่จะได้รับใบอนุญาตจากเจ้าพนักงานท้องถิ่นตามมาตรา ๕๖

การเปลี่ยนแปลง ขยายหรือลดสถานที่หรือบริเวณที่ใช้เป็นตลาดภายหลังจากที่เจ้าพนักงานท้องถิ่นได้ออกใบอนุญาตให้จัดตั้งตลาดตามวรรคหนึ่งแล้ว จะกระทำได้อีกเมื่อได้รับอนุญาตเป็นหนังสือจากเจ้าพนักงานท้องถิ่นตามมาตรา ๕๖

ความในมาตรานี้มิให้ใช้บังคับแก่กระทรวง ทบวง กรม ราชการส่วนท้องถิ่นหรือองค์การของรัฐที่ได้จัดตั้งตลาดขึ้นตามอำนาจหน้าที่ แต่ในการดำเนินกิจการตลาดจะต้องปฏิบัติเช่นเดียวกับผู้รับใบอนุญาตตามบทบัญญัติอื่นแห่งพระราชบัญญัตินี้ด้วย และให้เจ้าพนักงานท้องถิ่นมีอำนาจกำหนดเงื่อนไขเป็นหนังสือให้ผู้จัดตั้งตลาดตามวรรคหนึ่งปฏิบัติเป็นการเฉพาะรายก็ได้

มาตรา ๓๕ เพื่อประโยชน์ในการกำกับดูแลตลาด ให้ราชการส่วนท้องถิ่นมีอำนาจออกข้อกำหนดของท้องถิ่นดังต่อไปนี้

(๑) กำหนดที่ตั้ง เนื้อที่ แบนผั่งและหลักเกณฑ์เกี่ยวกับสิ่งปลูกสร้างและสุขลักษณะ

(๒) กำหนดหลักเกณฑ์เกี่ยวกับการจัดสถานที่ การวางสิ่งของและการอื่นที่เกี่ยวข้องกับการดำเนินกิจการตลาด

(๓) กำหนดเวลาเปิดและปิดตลาด

(๔) กำหนดหลักเกณฑ์และวิธีการเพื่อให้ผู้รับใบอนุญาตให้จัดตั้งตลาดปฏิบัติเกี่ยวกับการดูแลรักษาความสะอาดเรียบร้อยภายในตลาดให้ถูกต้องตามสุขลักษณะและอนามัย การจัดให้มีที่รวบรวมหรือกำจัดสิ่งปฏิกูลหรือมูลฝอย การระบายน้ำทิ้ง การระบายอากาศ การจัดให้มีการป้องกันมิให้เกิดเหตุรำคาญและการป้องกันการระบาดของโรคติดต่อ

มาตรา ๓๖ ผู้ใดขายของหรือช่วยขายของในตลาด ต้องปฏิบัติให้ถูกต้องตามหลักเกณฑ์ที่กำหนดไว้ในข้อกำหนดของท้องถิ่นตามมาตรา ๓๕

มาตรา ๓๗ เพื่อประโยชน์ในการกำกับดูแลการขายของในตลาด ให้ราชการส่วนท้องถิ่นมีอำนาจออกข้อกำหนดของท้องถิ่นกำหนดหลักเกณฑ์และวิธีการเพื่อให้ผู้ขายของ และผู้ช่วยขายของในตลาดปฏิบัติให้ถูกต้องเกี่ยวกับการรักษาความสะอาดบริเวณที่ขายของ สุขลักษณะส่วนบุคคล และสุขลักษณะในการใช้กรรมวิธีการจำหน่าย ทำ ประกอบ ปรง เก็บหรือสะสมอาหารหรือสินค้าอื่น รวมทั้งการรักษาความสะอาดของภาชนะ น้ำใช้และของใช้ต่าง ๆ

มาตรา ๓๘ ผู้ใดจะจัดตั้งสถานที่จำหน่ายอาหารหรือสถานที่สะสมอาหารในอาคารหรือพื้นที่ใด ซึ่งมีพื้นที่เกินสองร้อยตารางเมตรและมีใช่เป็นการขายของในตลาด ต้องได้รับใบอนุญาตจากเจ้าพนักงานท้องถิ่นตามมาตรา ๕๖ ถ้าสถานที่ดังกล่าวมีพื้นที่ไม่เกินสองร้อยตารางเมตร ต้องแจ้งต่อเจ้าพนักงานท้องถิ่น เพื่อขอรับหนังสือรับรองการแจ้งตามมาตรา ๕๗ ก่อนการจัดตั้ง

มาตรา ๓๙ ผู้จัดตั้งสถานที่จำหน่ายอาหารหรือสถานที่สะสมอาหาร ซึ่งได้รับใบอนุญาตตามมาตรา ๕๖ หรือหนังสือรับรองการแจ้งตามมาตรา ๕๗ และผู้จำหน่าย ทำ ประกอบ ปรง เก็บหรือสะสมอาหารในสถานที่จำหน่ายอาหาร หรือสถานที่สะสมอาหารตามมาตรา ๓๘ ต้องปฏิบัติให้ถูกต้องตามหลักเกณฑ์ที่กำหนดไว้ในข้อกำหนดของท้องถิ่นตามมาตรา ๕๐ หรือเงื่อนไขที่กำหนดไว้ในใบอนุญาตหรือหนังสือรับรองการแจ้ง

มาตรา ๔๐ เพื่อประโยชน์ในการควบคุมหรือกำกับดูแลสถานที่จำหน่ายอาหารและสถานที่
สะสมอาหารที่ได้รับใบอนุญาต หรือได้รับหนังสือรับรองการแจ้ง ให้ราชการส่วนท้องถิ่นมีอำนาจออก
ข้อกำหนดของท้องถิ่นดังต่อไปนี้

(๑) กำหนดประเภทของสถานที่จำหน่ายอาหารหรือสถานที่สะสมอาหารตาม
ประเภทของอาหารหรือตามลักษณะของสถานที่ประกอบกิจการหรือตามวิธีการจำหน่าย

(๒) กำหนดหลักเกณฑ์เกี่ยวกับการจัดตั้ง ใช้ และดูแลรักษาสถานที่และสุขลักษณะ
ของบริเวณที่ใช้จำหน่ายอาหาร ที่จัดไว้สำหรับบริโภคอาหาร ที่ใช้ทำ ประกอบ หรือปรุงอาหาร หรือ
ที่ใช้สะสมอาหาร

(๓) กำหนดหลักเกณฑ์เกี่ยวกับการป้องกันมิให้เกิดเหตุรำคาญและการป้องกัน
โรคติดต่อ

(๔) กำหนดเวลาจำหน่ายอาหาร

(๕) กำหนดหลักเกณฑ์เกี่ยวกับสุขลักษณะส่วนบุคคลของผู้จำหน่ายอาหาร
ผู้ปรุงอาหารและผู้ให้บริการ

(๖) กำหนดหลักเกณฑ์เกี่ยวกับสุขลักษณะของอาหาร กรรมวิธีการจำหน่าย ทำ
ประกอบ ปรุง เก็บรักษาหรือสะสมอาหาร

(๗) กำหนดหลักเกณฑ์เกี่ยวกับสุขลักษณะของภาชนะ อุปกรณ์ น้ำใช้ และ
ของใช้อื่น ๆ

หมวด ๘

การจำหน่ายสินค้าในที่หรือทางสาธารณะ

มาตรา ๔๑ เจ้าพนักงานท้องถิ่นมีหน้าที่ควบคุมดูแลที่หรือทางสาธารณะเพื่อประโยชน์ใช้สอย
ของประชาชนทั่วไป

ห้ามมิให้ผู้ใดจำหน่ายสินค้าในที่หรือทางสาธารณะ ไม่ว่าจะเป็นการจำหน่ายโดยลักษณะวิธีการ
จัดวางสินค้าในที่หนึ่งใดเป็นปกติหรือเร่ขาย เว้นแต่จะได้รับใบอนุญาตจากเจ้าพนักงานท้องถิ่นตาม
มาตรา ๔๖

ในการออกใบอนุญาตตามวรรคสอง ให้เจ้าพนักงานท้องถิ่นระดับชนิด หรือประเภทของสินค้า ลักษณะวิธีการจำหน่ายสินค้า และสถานที่ที่จะจัดวางสินค้า เพื่อจำหน่ายในกรณีที่จะมีการจัดวางสินค้า ในที่หนึ่งที่ได้เป็นปกติ รวมทั้งจะกำหนดเงื่อนไขอย่างใดตามที่เห็นสมควรไว้ในใบอนุญาตด้วยก็ได้

การเปลี่ยนแปลงชนิดหรือประเภทของสินค้า ลักษณะวิธีการจำหน่ายสินค้า หรือสถานที่ จัดวางสินค้าให้แตกต่างไปจากที่ระบุไว้ในใบอนุญาต จะกระทำได้ต่อเมื่อผู้รับใบอนุญาตได้แจ้งต่อ เจ้าพนักงานท้องถิ่น และเจ้าพนักงานท้องถิ่นได้จัดแจ้งการเปลี่ยนแปลงดังกล่าวไว้ในใบอนุญาตแล้ว

มาตรา ๔๒ ให้เจ้าพนักงานท้องถิ่นด้วยความเห็นชอบของเจ้าพนักงานจราจรมีอำนาจออก ประกาศดังต่อไปนี้

(๑) กำหนดบริเวณที่หรือทางสาธารณะหรือส่วนหนึ่งส่วนใดของพื้นที่ดังกล่าว เป็นเขตห้ามจำหน่ายหรือซื้อสินค้าโดยเด็ดขาด

(๒) กำหนดบริเวณที่หรือทางสาธารณะหรือส่วนหนึ่งส่วนใดของพื้นที่ดังกล่าว เป็นเขตที่ห้ามจำหน่ายสินค้าบางชนิดหรือบางประเภท หรือเป็นเขตห้ามจำหน่ายสินค้าตามกำหนด เวลา หรือเป็นเขตห้ามจำหน่ายสินค้าโดยวิธีการจำหน่ายในลักษณะใดลักษณะหนึ่งหรือกำหนดหลักเกณฑ์ วิธีการและเงื่อนไขในการจำหน่ายสินค้าในบริเวณนั้น

ในการดำเนินการตาม (๑) หรือ (๒) ให้เจ้าพนักงานท้องถิ่นปิดประกาศไว้ในที่เปิดเผย ณ สถานที่ทำการของราชการส่วนท้องถิ่นและบริเวณที่จะกำหนดเป็นเขตตาม (๑) หรือ (๒) แล้วแต่ กรณี และต้องกำหนดวันที่จะบังคับตามประกาศนั้นมีให้น้อยกว่าสิบห้าวันนับแต่วันประกาศ

มาตรา ๔๓ เพื่อประโยชน์ของประชาชนและการควบคุมการจำหน่ายสินค้าในที่หรือทางสาธารณะ ให้ราชการส่วนท้องถิ่นมีอำนาจออกข้อกำหนดของท้องถิ่นดังต่อไปนี้

(๑) กำหนดหลักเกณฑ์เกี่ยวกับสุขลักษณะส่วนบุคคลของผู้จำหน่ายหรือผู้ช่วย จำหน่ายสินค้า

(๒) กำหนดหลักเกณฑ์เกี่ยวกับสุขลักษณะในการใช้กรรมวิธีการจำหน่าย ทำ ประกอบ บรรจุ เก็บหรือสะสมอาหารหรือสินค้าอื่น รวมทั้งการรักษาความสะอาดของภาชนะ น้ำใช้ และของใช้ต่าง ๆ

(๓) กำหนดหลักเกณฑ์เกี่ยวกับการจัดวางสินค้าและการระบายสินค้าในที่หรือ ทางสาธารณะ

(๔) กำหนดเวลาสำหรับการจำหน่ายสินค้า

(๕) กำหนดการอื่นที่จำเป็นเพื่อการรักษาความสะอาดและป้องกันอันตรายต่อสุขภาพ รวมทั้งการป้องกันมิให้เกิดเหตุรำคาญและการป้องกันโรคติดต่อ

หมวด ๑๐

อำนาจหน้าที่ของเจ้าพนักงานท้องถิ่นและเจ้าพนักงานสาธารณสุข

มาตรา ๔๔ เพื่อปฏิบัติการให้เป็นไปตามพระราชบัญญัตินี้ ให้เจ้าพนักงานท้องถิ่นและเจ้าพนักงานสาธารณสุขมีอำนาจดังต่อไปนี้

(๑) มีหนังสือเรียกบุคคลใด ๆ มาให้ถ้อยคำหรือแจ้งข้อเท็จจริง หรือทำคำชี้แจงเป็นหนังสือหรือให้ส่งเอกสารหลักฐานใดเพื่อตรวจสอบหรือเพื่อประกอบการพิจารณา

(๒) เข้าไปในอาคารหรือสถานที่ใด ๆ ในเวลาระหว่างพระอาทิตย์ขึ้นและพระอาทิตย์ตกหรือในเวลาทำการเพื่อตรวจสอบหรือควบคุมให้เป็นไปตามข้อกำหนดของท้องถิ่น หรือตามพระราชบัญญัตินี้ ในการนี้ ให้มีอำนาจสอบถามข้อเท็จจริงหรือเรียกหนังสือรับรองการแจ้งหรือหลักฐานที่เกี่ยวข้องจากเจ้าของหรือผู้ครอบครองอาคารหรือสถานที่นั้น

(๓) แนะนำให้ผู้ได้รับใบอนุญาตหรือหนังสือรับรองการแจ้งปฏิบัติให้ถูกต้องตามเงื่อนไขในใบอนุญาตหรือหนังสือรับรองการแจ้งหรือตามข้อกำหนดของท้องถิ่นหรือตามพระราชบัญญัตินี้

(๔) ยึดหรืออายัดสิ่งของใด ๆ ที่อาจก่อให้เกิดอันตรายต่อสุขภาพของประชาชนเพื่อประโยชน์ในการดำเนินคดีหรือเพื่อนำไปทำลายในกรณีจำเป็น

(๕) เก็บหรือนำสินค้าหรือสิ่งของใด ๆ ที่สงสัยว่าจะไม่ถูกสุขลักษณะหรือจะก่อให้เกิดเหตุรำคาญจากอาคารหรือสถานที่ใด ๆ เป็นปริมาณตามสมควรเพื่อเป็นตัวอย่างในการตรวจสอบตามความจำเป็นได้โดยไม่ต้องใช้ราคา

ให้เจ้าพนักงานท้องถิ่นมีอำนาจแต่งตั้งข้าราชการหรือพนักงานส่วนท้องถิ่น เพื่อให้ปฏิบัติหน้าที่ตามวรรคหนึ่งในเขตอำนาจของราชการส่วนท้องถิ่นนั้นในเรื่องใดหรือทุกเรื่องก็ได้

ในการปฏิบัติหน้าที่ของเจ้าพนักงานท้องถิ่นหรือเจ้าพนักงานสาธารณสุข หรือผู้ซึ่งได้รับแต่งตั้งจากเจ้าพนักงานท้องถิ่น บุคคลดังกล่าวจะต้องแสดงบัตรประจำตัวตามแบบที่กำหนดในกฎกระทรวงต่อบุคคลซึ่งเกี่ยวข้องในขณะปฏิบัติหน้าที่ด้วย และให้บุคคลซึ่งเกี่ยวข้องอำนวยความสะดวกตามสมควร

มาตรา ๔๕ ในกรณีที่ปรากฏว่าผู้ดำเนินการใด ๆ ตามที่ระบุไว้ในพระราชบัญญัตินี้ ปฏิบัติไม่ถูกต้องตามพระราชบัญญัตินี้ กฎกระทรวง ข้อกำหนดของท้องถิ่นหรือประกาศที่ออกตามพระราชบัญญัตินี้ หรือคำสั่งของเจ้าพนักงานท้องถิ่นที่กำหนดไว้เกี่ยวกับการดำเนินการนั้น ให้เจ้าพนักงานท้องถิ่นมีอำนาจสั่งให้ผู้ดำเนินการนั้นแก้ไขหรือปรับปรุงให้ถูกต้องได้ และถ้าผู้ดำเนินการไม่แก้ไข หรือถ้าการดำเนินการนั้นจะก่อให้เกิดหรือมีเหตุอันควรสงสัยว่าจะเกิดอันตรายอย่างร้ายแรงต่อสุขภาพของประชาชน เจ้าพนักงานท้องถิ่นจะสั่งให้ผู้นั้นหยุดดำเนินการนั้นไว้ทันทีเป็นการชั่วคราวจนกว่าจะเป็นที่พอใจแก่เจ้าพนักงานท้องถิ่นว่าปราศจากอันตรายแล้วก็ได้

คำสั่งของเจ้าพนักงานท้องถิ่นตามวรรคหนึ่ง ให้กำหนดระยะเวลาที่จะต้องปฏิบัติตามคำสั่งไว้ตามสมควรแต่ต้องไม่น้อยกว่าเจ็ดวัน เว้นแต่เป็นกรณีที่มีคำสั่งให้หยุดดำเนินการทันที และต้องทำเป็นหนังสือแจ้งให้ผู้ดำเนินการซึ่งจะต้องปฏิบัติตามคำสั่งทราบ ในกรณีที่ไม่มีผู้ดำเนินการหรือผู้ดำเนินการไม่ยอมรับคำสั่งดังกล่าว ให้ส่งคำสั่งโดยทางไปรษณีย์ลงทะเบียนตอบรับหรือปิดคำสั่งนั้นไว้ในที่เปิดเผยเห็นได้ง่าย ณ ภูมิลำเนาหรือสำนักทำราชการของผู้ดำเนินการ และให้ถือว่าผู้นั้นได้ทราบคำสั่งแล้ว ตั้งแต่เวลาที่คำสั่งไปถึงหรือวันปิดคำสั่ง แล้วแต่กรณี

มาตรา ๔๖ ในกรณีที่เจ้าพนักงานสาธารณสุขตรวจพบเหตุที่ไม่ถูกต้องหรือมีการกระทำใด ๆ ที่ฝ่าฝืนต่อบทแห่งพระราชบัญญัตินี้หรือข้อกำหนดของท้องถิ่น ให้เจ้าพนักงานสาธารณสุขแจ้งเจ้าพนักงานท้องถิ่นเพื่อดำเนินการตามอำนาจหน้าที่ต่อไปโดยไม่ชักช้า

ในกรณีที่เจ้าพนักงานสาธารณสุขเห็นว่าเหตุตามวรรคหนึ่งจะมีผลกระทบต่อสภาวะความเป็นอยู่ที่เหมาะสมกับการดำรงชีพของประชาชน หรือจะเป็นอันตรายอย่างร้ายแรงต่อสุขภาพของประชาชนเป็นส่วนรวมซึ่งสมควรจะดำเนินการแก้ไขโดยเร่งด่วน ให้เจ้าพนักงานสาธารณสุขมีอำนาจออกคำสั่งให้ผู้กระทำการไม่ถูกต้องหรือฝ่าฝืนดังกล่าวแก้ไขหรือระงับเหตุนั้น หรือดำเนินการใด ๆ เพื่อแก้ไขหรือระงับเหตุนั้นได้ตามสมควร แล้วให้แจ้งเจ้าพนักงานท้องถิ่นทราบ

มาตรา ๔๗ ในการปฏิบัติหน้าที่ตามพระราชบัญญัตินี้ ให้เจ้าพนักงานท้องถิ่น เจ้าพนักงานสาธารณสุข และผู้ซึ่งได้รับแต่งตั้งจากเจ้าพนักงานท้องถิ่นตามมาตรา ๔๔ เป็นเจ้าพนักงานตามประมวลกฎหมายอาญา และเพื่อประโยชน์ในการจับกุมหรือปราบปรามผู้กระทำความผิดตามพระราชบัญญัตินี้ ให้เจ้าพนักงานท้องถิ่นและผู้ซึ่งได้รับแต่งตั้งจากเจ้าพนักงานท้องถิ่นเป็นพนักงานฝ่ายปกครองหรือตำรวจตามประมวลกฎหมายวิธีพิจารณาความอาญา

หมวด ๑๑
หนังสือรับรองการแจ้ง

มาตรา ๔๘ การแจ้งให้เจ้าพนักงานท้องถิ่นทราบเพื่อดำเนินกิจการตามมาตรา ๓๘ และหนังสือรับรองการแจ้ง ให้เป็นไปตามแบบที่กำหนดในข้อกำหนดของท้องถิ่น

เมื่อเจ้าพนักงานท้องถิ่นได้รับแจ้ง ให้ออกใบรับแก่ผู้แจ้งเพื่อใช้เป็นหลักฐานในการประกอบกิจการตามที่แจ้งได้ชั่วคราวในระหว่างเวลาที่เจ้าพนักงานท้องถิ่นยังมิได้ออกหนังสือรับรองการแจ้ง

ให้เจ้าพนักงานท้องถิ่นตรวจการแจ้งให้ถูกต้องตามแบบที่กำหนดในข้อกำหนดของท้องถิ่นตามวรรคหนึ่ง ถ้าการแจ้งเป็นไปโดยถูกต้องให้เจ้าพนักงานท้องถิ่นออกหนังสือรับรองการแจ้งให้ผู้แจ้งภายในเจ็ดวันทำการนับแต่วันที่ได้รับการแจ้ง

ในใบรับแจ้งหรือหนังสือรับรองการแจ้ง เจ้าพนักงานท้องถิ่นจะกำหนดเงื่อนไขให้ผู้แจ้งหรือผู้ได้รับหนังสือรับรองการแจ้งปฏิบัติเป็นการเฉพาะรายก็ได้

ในกรณีที่การแจ้งไม่ถูกต้องหรือไม่สมบูรณ์ให้เจ้าพนักงานท้องถิ่นแจ้งให้ผู้แจ้งทราบภายในเจ็ดวันทำการนับแต่วันที่ได้รับการแจ้ง ถ้าผู้แจ้งไม่ดำเนินการแก้ไขให้ถูกต้องภายในเจ็ดวันทำการนับแต่วันที่ได้รับแจ้งจากเจ้าพนักงานท้องถิ่น ให้เจ้าพนักงานท้องถิ่นมีอำนาจสั่งให้การแจ้งของผู้แจ้งเป็นอันสิ้นสุด แต่ถ้าผู้แจ้งได้ดำเนินการแก้ไขภายในเวลาที่กำหนดแล้ว ให้เจ้าพนักงานท้องถิ่นออกหนังสือรับรองการแจ้งให้ผู้แจ้งภายในเจ็ดวันทำการ นับแต่วันที่ได้รับการแจ้งซึ่งมีรายละเอียดถูกต้องตามแบบที่กำหนดในข้อกำหนดของท้องถิ่นตามวรรคหนึ่ง

มาตรา ๔๙ ผู้ได้รับหนังสือรับรองการแจ้งต้องแสดงหนังสือรับรองการแจ้งไว้โดยเปิดเผยและเห็นได้ง่าย ณ สถานที่ที่ดำเนินการตลอดเวลาที่ดำเนินการ

มาตรา ๕๐ ในกรณีที่หนังสือรับรองการแจ้งสูญหาย ถูกทำลายหรือชำรุดในสาระสำคัญ ให้ผู้ได้รับหนังสือรับรองการแจ้งยื่นคำขอรับใบแทนหนังสือรับรองการแจ้งภายในสิบห้าวันนับแต่วันทราบถึงการสูญหาย ถูกทำลาย หรือชำรุด

การขอรับใบแทนและการออกใบแทนหนังสือรับรองการแจ้งให้เป็นไปตามหลักเกณฑ์และวิธีการที่กำหนดในข้อกำหนดของท้องถิ่น

มาตรา ๕๑ เมื่อผู้แจ้งตามมาตรา ๔๘ ประสงค์จะเลิกกิจการหรือโอนการดำเนินกิจการให้แก่อุคคลอื่น ให้แจ้งให้เจ้าพนักงานท้องถิ่นทราบด้วย

มาตรา ๕๒ ในกรณีที่ผู้ดำเนินกิจการใดดำเนินกิจการตามที่ระบุไว้ในพระราชบัญญัตินี้โดยมิได้แจ้งต่อเจ้าพนักงานท้องถิ่นตามมาตรา ๔๘ และเคยได้รับโทษตามพระราชบัญญัตินี้เพราะเหตุที่ฝ่าฝืนดำเนินกิจการโดยมิได้แจ้งต่อเจ้าพนักงานท้องถิ่นมาแล้วครั้งหนึ่ง ยังฝ่าฝืนดำเนินกิจการโดยมิได้แจ้งต่อเจ้าพนักงานท้องถิ่นต่อไป ให้เจ้าพนักงานท้องถิ่นมีอำนาจสั่งให้ผู้นั้นหยุดดำเนินกิจการไว้จนกว่าจะได้ดำเนินการแจ้งต่อเจ้าพนักงานท้องถิ่นตามมาตรา ๔๘ ถ้ายังฝ่าฝืนอีกให้เจ้าพนักงานท้องถิ่นมีอำนาจสั่งห้ามการดำเนินกิจการนั้นไว้ตามเวลาที่กำหนดซึ่งต้องไม่เกินสองปีก็ได้

มาตรา ๕๓ การแจ้งของเจ้าพนักงานท้องถิ่นตามมาตรา ๔๘ และคำสั่งของเจ้าพนักงานท้องถิ่นตามมาตรา ๕๒ ให้ทำเป็นหนังสือแจ้งให้ผู้แจ้งหรือผู้ดำเนินกิจการทราบ ในกรณีที่ไม่พบตัวหรือไม่ยอมรับหนังสือ ให้ส่งหนังสือการแจ้งหรือคำสั่งโดยทางไปรษณีย์ตอบรับหรือปิดหนังสือนั้นไว้ในที่เปิดเผยเห็นได้ง่าย ณ ภูมิลำเนาหรือสำนักทำการงานของผู้ที่ต้องรับหนังสือ และให้ถือว่าผู้นั้นได้ทราบหนังสือดังกล่าวแล้วตั้งแต่วันที่หนังสือไปถึงหรือวันปิดหนังสือ แล้วแต่กรณี

หมวด ๑๒

ใบอนุญาต

มาตรา ๕๔ ในกรณีที่พระราชบัญญัตินี้บัญญัติให้การประกอบกิจการใดหรือการกระทำใดต้องได้รับใบอนุญาตจากเจ้าพนักงานท้องถิ่น ให้ราชการส่วนท้องถิ่นมีอำนาจออกข้อกำหนดของท้องถิ่นกำหนดหลักเกณฑ์ วิธีการและเงื่อนไขการขอ และการออกใบอนุญาตในเรื่องนั้นได้

มาตรา ๕๕ บรรดาใบอนุญาตที่ออกให้ตามพระราชบัญญัตินี้ให้มีอายุหนึ่งปีนับแต่วันที่ออกใบอนุญาต และให้ใช้ได้เพียงในเขตอำนาจของราชการส่วนท้องถิ่นที่เป็นผู้ออกใบอนุญาตนั้น

การขอต่ออายุใบอนุญาตจะต้องยื่นคำขอก่อนใบอนุญาตสิ้นอายุ เมื่อได้ยื่นคำขอพร้อมกับเสียค่าธรรมเนียมแล้วให้ประกอบกิจการต่อไปได้จนกว่าเจ้าพนักงานท้องถิ่นจะสั่งไม่ต่ออายุใบอนุญาต

หลักเกณฑ์ วิธีการและเงื่อนไขการขอต่ออายุใบอนุญาต และการอนุญาตให้ต่ออายุใบอนุญาตให้เป็นไปตามที่กำหนดในข้อกำหนดของท้องถิ่น

มาตรา ๕๖ เมื่อได้รับคำขอรับใบอนุญาตหรือคำขอต่ออายุใบอนุญาต ให้เจ้าพนักงานท้องถิ่นตรวจความถูกต้องและความสมบูรณ์ของคำขอ ถ้าปรากฏว่าคำขอดังกล่าวไม่ถูกต้องหรือไม่สมบูรณ์

ตามหลักเกณฑ์ วิธีการหรือเงื่อนไขที่กำหนดในข้อกำหนดของท้องถิ่น ให้เจ้าพนักงานท้องถิ่นรวบรวมความไม่ถูกต้องหรือความไม่สมบูรณ์นั้นทั้งหมดและแจ้งให้ผู้ขออนุญาตแก้ไขให้ถูกต้องและสมบูรณ์ในคราวเดียวกัน และในกรณีจำเป็นที่จะต้องส่งคืนคำขอแก่ผู้ขออนุญาต ก็ให้ส่งคืนคำขอพร้อมทั้งแจ้งความไม่ถูกต้องหรือความไม่สมบูรณ์ให้ทราบภายในสัปดาห์วันนับแต่วันได้รับคำขอ

เจ้าพนักงานท้องถิ่นต้องออกใบอนุญาตหรือมีหนังสือแจ้งคำสั่งไม่อนุญาตพร้อมด้วยเหตุผลให้ผู้ขออนุญาตทราบภายในสามสัปดาห์วันนับแต่วันได้รับคำขอซึ่งมีรายละเอียดถูกต้องหรือครบถ้วนตามที่กำหนดในข้อกำหนดของท้องถิ่น

ในกรณีที่มีเหตุจำเป็นที่เจ้าพนักงานท้องถิ่นไม่อาจออกใบอนุญาตหรือยังไม่อาจมีคำสั่งไม่อนุญาตได้ภายในกำหนดเวลาตามวรรคสอง ให้ขยายเวลาออกไปได้อีกไม่เกินสองครั้ง ครั้งละไม่เกินสัปดาห์วัน แต่ต้องมีหนังสือแจ้งการขยายเวลาและเหตุจำเป็นแต่ละครั้งให้ผู้ขออนุญาตทราบก่อนสิ้นกำหนดเวลาตามวรรคสองหรือตามที่ได้ขยายเวลาไว้แล้วนั้น แล้วแต่กรณี

มาตรา ๕๗ ผู้รับใบอนุญาตตามพระราชบัญญัตินี้ ต้องแสดงใบอนุญาตไว้โดยเปิดเผยและเห็นได้ง่าย ณ สถานที่ประกอบกิจการตลอดเวลาที่ประกอบกิจการ

มาตรา ๕๘ ในกรณีที่ใบอนุญาตสูญหาย ถูกทำลาย หรือชำรุดในสาระสำคัญให้ผู้รับใบอนุญาตยื่นคำขอรับใบแทนใบอนุญาตภายในสัปดาห์วันนับแต่วันที่ได้ทราบถึงการสูญหาย ถูกทำลาย หรือชำรุด การขอรับใบแทนใบอนุญาตและการออกใบแทนใบอนุญาตให้เป็นไปตามหลักเกณฑ์ วิธีการ และเงื่อนไขที่กำหนดในข้อกำหนดของท้องถิ่น

มาตรา ๕๙ ในกรณีที่ปรากฏว่าผู้รับใบอนุญาตสำหรับกิจการใดไม่ปฏิบัติหรือปฏิบัติไม่ถูกต้องตามบทแห่งพระราชบัญญัตินี้ กฎกระทรวงหรือข้อกำหนดของท้องถิ่นที่ออกตามพระราชบัญญัตินี้ หรือเงื่อนไขที่ระบุไว้ในใบอนุญาตในเรื่องที่กำหนดไว้เกี่ยวกับการประกอบกิจการตามที่ได้รับใบอนุญาตนั้น เจ้าพนักงานท้องถิ่นมีอำนาจสั่งพักใช้ใบอนุญาตได้ภายในเวลาที่เห็นสมควร แต่ต้องไม่เกินสัปดาห์วัน

มาตรา ๖๐ เจ้าพนักงานท้องถิ่นมีอำนาจออกคำสั่งเพิกถอนใบอนุญาตเมื่อปรากฏว่าผู้รับใบอนุญาต

(๑) ถูกสั่งพักใช้ใบอนุญาตตั้งแต่สองครั้งขึ้นไปและมีเหตุที่จะต้องถูกสั่งพักใช้ใบอนุญาตอีก

(๒) ต้องคำพิพากษาถึงที่สุดว่าได้กระทำความผิดตามพระราชบัญญัตินี้

(๓) ไม่ปฏิบัติหรือปฏิบัติไม่ถูกต้องตามบทแห่งพระราชบัญญัตินี้ กฎกระทรวง

หรือข้อกำหนดของท้องถิ่นที่ออกตามพระราชบัญญัตินี้ หรือเงื่อนไขที่ระบุไว้ในใบอนุญาตในเรื่องที่กำหนดไว้เกี่ยวกับการประกอบกิจการตามที่ได้รับใบอนุญาต และการไม่ปฏิบัติหรือการปฏิบัติไม่ถูกต้องนั้นก่อให้เกิดอันตรายอย่างร้ายแรงต่อสุขภาพของประชาชนหรือมีผลกระทบต่อสภาวะความเป็นอยู่ที่เหมาะสมกับการดำรงชีพของประชาชน

มาตรา ๖๑ คำสั่งพักใช้ใบอนุญาตและคำสั่งเพิกถอนใบอนุญาตให้ทำเป็นหนังสือแจ้งให้ผู้รับใบอนุญาตทราบ ในกรณีที่ไม่มีพบผู้รับใบอนุญาตหรือผู้รับใบอนุญาตไม่ยอมรับคำสั่งดังกล่าว ให้ส่งคำสั่งโดยทางไปรษณีย์ตอบรับหรือให้ปิดคำสั่งนั้นไว้ในที่เปิดเผยเห็นได้ง่าย ณ ภูมิลำเนาหรือสำนักทำราชการของผู้รับใบอนุญาต และให้ถือว่าผู้รับใบอนุญาตนั้นได้ทราบคำสั่งแล้วตั้งแต่วันที่คำสั่งไปถึง หรือวันปิดคำสั่ง แล้วแต่กรณี

มาตรา ๖๒ ผู้ถูกสั่งเพิกถอนใบอนุญาตจะขอรับใบอนุญาตสำหรับการประกอบกิจการที่ถูกเพิกถอนใบอนุญาตอีกไม่ได้จนกว่าจะพ้นกำหนดหนึ่งปีนับแต่วันที่ถูกลงสั่งเพิกถอนใบอนุญาต

หมวด ๑๓

ค่าธรรมเนียมและค่าปรับ

มาตรา ๖๓ ให้ราชการส่วนท้องถิ่นมีอำนาจออกข้อกำหนดของท้องถิ่นกำหนดค่าธรรมเนียมตามหลักเกณฑ์ วิธีการ เงื่อนไข และไม่เกินอัตราที่กำหนดในกฎกระทรวง

มาตรา ๖๔ บรรดาค่าธรรมเนียมและค่าปรับตามพระราชบัญญัตินี้ให้เป็นรายได้ของราชการส่วนท้องถิ่น

มาตรา ๖๕ ในกรณีที่มีข้อกำหนดของท้องถิ่นกำหนดค่าธรรมเนียมสำหรับการดำเนินกิจการที่ต้องแจ้งต่อเจ้าพนักงานท้องถิ่นก่อนดำเนินกิจการหรือต้องได้รับใบอนุญาตตามพระราชบัญญัตินี้ ให้ผู้แจ้งหรือผู้ได้รับใบอนุญาตมีหน้าที่ต้องเสียค่าธรรมเนียมตามอัตราและตามระยะเวลาที่กำหนดไว้ในข้อกำหนดของท้องถิ่นตลอดเวลาที่ยังดำเนินกิจการนั้น ถ้ามิได้เสียค่าธรรมเนียมภายในเวลาที่กำหนด ให้ชำระค่าปรับเพิ่มขึ้นอีกร้อยละยี่สิบของจำนวนค่าธรรมเนียมที่ค้างชำระ เว้นแต่ผู้แจ้งหรือผู้ได้รับใบอนุญาตจะได้บอกเลิกการดำเนินกิจการนั้นก่อนถึงกำหนดการเสียค่าธรรมเนียมครั้งต่อไปตามที่กำหนดไว้ในข้อกำหนดของท้องถิ่น

ในกรณีที่ผู้มีหน้าที่ต้องเสียค่าธรรมเนียมตามวรรคหนึ่งค้างชำระค่าธรรมเนียมติดต่อกันเกินกว่าสองครั้ง ให้เจ้าพนักงานท้องถิ่นมีอำนาจสั่งให้ผู้นั้นหยุดการดำเนินกิจการไว้จนกว่าจะได้เสียค่าธรรมเนียมและค่าปรับจนครบจำนวน

หมวด ๑๔

การอุทธรณ์

มาตรา ๖๖ ในกรณีที่เจ้าพนักงานท้องถิ่นมีคำสั่งตามมาตรา ๒๑ มาตรา ๒๒ มาตรา ๒๓ วรรคหนึ่ง มาตรา ๒๔ วรรคหนึ่ง หรือวรรคสาม มาตรา ๔๕ มาตรา ๔๘ วรรคห้า มาตรา ๕๒ หรือมาตรา ๖๕ วรรคสอง หรือมีคำสั่งในเรื่องการไม่ออกใบอนุญาตหรือไม่อนุญาตให้ต่ออายุใบอนุญาตหรือเพิกถอนใบอนุญาตตามบทแห่งพระราชบัญญัตินี้ หรือในกรณีที่เจ้าพนักงานสาธารณสุขมีคำสั่งตามมาตรา ๔๖ วรรคสอง ถ้าผู้ที่ได้รับคำสั่งไม่พอใจคำสั่งดังกล่าว ผู้นั้นมีสิทธิอุทธรณ์ต่อรัฐมนตรีภายในสามสิบวันนับแต่วันทราบคำสั่ง

การอุทธรณ์ตามวรรคหนึ่งไม่เป็นเหตุทุเลาการบังคับตามคำสั่ง เว้นแต่รัฐมนตรีจะเห็นสมควรให้มีการทุเลาการบังคับตามคำสั่งนั้นไว้ชั่วคราว

มาตรา ๖๗ การพิจารณาอุทธรณ์ตามมาตรา ๖๖ ให้รัฐมนตรีพิจารณาโดยไม่ชักช้า คำสั่งของรัฐมนตรีให้เป็นที่สุด

หมวด ๑๕

บทกำหนดโทษ

มาตรา ๖๘ ผู้ใดฝ่าฝืนกฎกระทรวงซึ่งออกตามมาตรา ๖ ต้องระวางโทษปรับไม่เกินหนึ่งหมื่นบาท

มาตรา ๖๙ ผู้ใดไม่ปฏิบัติตามคำสั่งของอธิบดีกรมอนามัยตามมาตรา ๘ วรรคหนึ่ง โดยไม่มีเหตุหรือข้อแก้ตัวอันสมควร หรือขัดขวางการปฏิบัติหน้าที่ของเจ้าพนักงานสาธารณสุขตามมาตรา ๘ วรรคสอง หรือนายแพทย์สาธารณสุขจังหวัดตามมาตรา ๘ วรรคสาม ต้องระวางโทษจำคุกไม่เกินสองเดือน หรือปรับไม่เกินห้าพันบาท หรือทั้งจำทั้งปรับ

มาตรา ๗๐ ผู้ใดไม่ปฏิบัติตามคำสั่งของคณะกรรมการหรือคณะอนุกรรมการตามมาตรา ๑๗ โดยไม่มีเหตุหรือข้อแก้ตัวอันสมควร ต้องระวางโทษจำคุกไม่เกินหนึ่งเดือนหรือปรับไม่เกินสองพันบาท หรือทั้งจำทั้งปรับ

มาตรา ๗๑ ผู้ใดฝ่าฝืนมาตรา ๑๘ มาตรา ๓๓ วรรคหนึ่ง หรือมาตรา ๓๔ ต้องระวางโทษจำคุกไม่เกินหกเดือน หรือปรับไม่เกินหนึ่งหมื่นบาท หรือทั้งจำทั้งปรับ

มาตรา ๗๒ ผู้ใดจัดตั้งสถานที่จำหน่ายอาหารหรือสถานที่เสวยอาหาร ซึ่งมีพื้นที่เกินสองร้อยตารางเมตรโดยไม่ได้รับใบอนุญาต ต้องระวางโทษจำคุกไม่เกินหกเดือนหรือปรับไม่เกินหนึ่งหมื่นบาท

ผู้ใดจัดตั้งสถานที่จำหน่ายอาหารหรือสถานที่สะสมอาหาร ซึ่งมีพื้นที่ไม่เกินสองร้อยตารางเมตร โดยไม่มีหนังสือรับรองการแจ้ง ต้องระวางโทษจำคุกไม่เกินสามเดือนหรือปรับไม่เกินห้าพันบาท

มาตรา ๓๓ ผู้ใดฝ่าฝืนข้อกำหนดของท้องถิ่นซึ่งออกตามความในมาตรา ๒๐ (๕) มาตรา ๓๒ (๒) มาตรา ๓๕ (๑) หรือ (๔) หรือมาตรา ๔๐ (๒) หรือ (๓) ต้องระวางโทษจำคุกไม่เกินหกเดือน หรือปรับไม่เกินหนึ่งหมื่นบาท หรือทั้งจำทั้งปรับ

ผู้ใดฝ่าฝืนข้อกำหนดของท้องถิ่นซึ่งออกตามความในพระราชบัญญัตินี้นอกจากที่บัญญัติไว้ในวรรคหนึ่งหรือในมาตรา ๓๗ หรือมาตรา ๔๓ ต้องระวางโทษปรับไม่เกินห้าพันบาท

มาตรา ๓๔ ผู้ใดไม่ปฏิบัติตามคำสั่งของเจ้าพนักงานท้องถิ่นตามมาตรา ๒๑ มาตรา ๒๒ มาตรา ๒๓ วรรคหนึ่ง หรือมาตรา ๒๘ วรรคหนึ่งหรือวรรคสาม โดยไม่มีเหตุหรือข้อแก้ตัวอันสมควร หรือขัดขวางการปฏิบัติหน้าที่ของเจ้าพนักงานท้องถิ่นตามมาตรา ๒๓ มาตรา ๒๗ วรรคสอง หรือมาตรา ๒๘ วรรคสอง ต้องระวางโทษจำคุกไม่เกินหนึ่งเดือนหรือปรับไม่เกินสองพันบาท หรือทั้งจำทั้งปรับ

มาตรา ๓๕ เจ้าของหรือผู้ครอบครองอาคารผู้ใดฝ่าฝืนมาตรา ๒๔ วรรคสองต้องระวางโทษปรับไม่เกินหนึ่งพันบาท และปรับอีกไม่เกินวันละห้าร้อยบาทตลอดเวลาที่ยังฝ่าฝืน

มาตรา ๓๖ ผู้รับใบอนุญาตผู้ใดไม่ปฏิบัติตามเงื่อนไขที่เจ้าพนักงานท้องถิ่นกำหนดไว้ในใบอนุญาตตามมาตรา ๓๓ วรรคสอง หรือมาตรา ๔๑ วรรคสาม ต้องระวางโทษปรับไม่เกินสองพันบาท

มาตรา ๓๗ ผู้ใดฝ่าฝืนมาตรา ๔๑ วรรคสอง หรือฝ่าฝืนประกาศของเจ้าพนักงานท้องถิ่นตามมาตรา ๔๒ (๑) ต้องระวางโทษปรับไม่เกินสองพันบาท

มาตรา ๓๘ ผู้ใดไม่ปฏิบัติตามมาตรา ๓๖ หรือฝ่าฝืนประกาศของเจ้าพนักงานท้องถิ่นตามมาตรา ๔๒ (๒) หรือข้อกำหนดของท้องถิ่นที่ออกตามมาตรา ๔๓ ต้องระวางโทษปรับไม่เกินหนึ่งพันบาท

มาตรา ๓๙ ผู้ใดไม่ปฏิบัติตามหนังสือเรียก หรือไม่ยอมแจ้งข้อเท็จจริงหรือไม่ส่งเอกสารหรือหลักฐาน หรือขัดขวางหรือไม่อำนวยความสะดวกในการปฏิบัติหน้าที่ของเจ้าพนักงานท้องถิ่นหรือเจ้าพนักงานสาธารณสุข หรือผู้ซึ่งได้รับแต่งตั้งจากเจ้าพนักงานท้องถิ่นตามมาตรา ๔๔ ต้องระวางโทษจำคุกไม่เกินหนึ่งเดือน หรือปรับไม่เกินสองพันบาท หรือทั้งจำทั้งปรับ

มาตรา ๔๐ ผู้ดำเนินกิจการผู้ใดดำเนินกิจการในระหว่างที่มีคำสั่งของเจ้าพนักงานท้องถิ่นให้หยุดดำเนินกิจการ หรือไม่ปฏิบัติตามคำสั่งของเจ้าพนักงานท้องถิ่นตามมาตรา ๔๕ มาตรา ๕๒ หรือมาตรา ๖๕ วรรคสอง โดยไม่มีเหตุหรือข้อแก้ตัวอันสมควร ต้องระวางโทษจำคุกไม่เกินหกเดือน หรือ

ปรับไม่เกินหนึ่งหมื่นบาท หรือทั้งจำทั้งปรับและปรับอีกไม่เกินวันละห้าพันบาทตลอดเวลาที่ยังไม่ปฏิบัติตามคำสั่ง

มาตรา ๔๑ ผู้ใดไม่ปฏิบัติตามคำสั่งของเจ้าพนักงานสาธารณสุขตามมาตรา ๔๖ วรรคสอง โดยไม่มีเหตุหรือข้อแก้ตัวอันสมควร หรือขัดขวางการปฏิบัติหน้าที่ของเจ้าพนักงานสาธารณสุข ต้องระวางโทษจำคุกไม่เกินสองเดือนหรือปรับไม่เกินห้าพันบาทหรือทั้งจำทั้งปรับ

มาตรา ๔๒ ผู้ใดไม่ปฏิบัติตามมาตรา ๔๕ หรือมาตรา ๕๐ ต้องระวางโทษปรับไม่เกินห้าร้อยบาท

มาตรา ๔๓ ผู้รับใบอนุญาตผู้ใดฝ่าฝืนมาตรา ๕๗ หรือมาตรา ๕๘ ต้องระวางโทษปรับไม่เกินห้าร้อยบาท

มาตรา ๔๔ ผู้รับใบอนุญาตผู้ใดดำเนินการในระหว่างถูกสั่งพักใช้ใบอนุญาตต้องระวางโทษจำคุกไม่เกินหกเดือน หรือปรับไม่เกินหนึ่งหมื่นบาท หรือทั้งจำทั้งปรับและปรับอีกไม่เกินวันละห้าพันบาทตลอดเวลาที่ยังฝ่าฝืน

มาตรา ๔๕ ให้มีคณะกรรมการเปรียบเทียบคดี

(๑) ในเขตกรุงเทพมหานครประกอบด้วย ผู้แทนกรุงเทพมหานคร ผู้แทนสำนักงานอัยการสูงสุด และผู้แทนกรมตำรวจ

(๒) ในเขตจังหวัดอื่นประกอบด้วยผู้ว่าราชการจังหวัด อัยการจังหวัด และผู้กำกับการตำรวจภูธรจังหวัด

บรรดาความผิดตามพระราชบัญญัตินี้ ถ้าเห็นว่าผู้ต้องหาไม่ควรได้รับโทษถึงจำคุกหรือไม่ควรถูกฟ้องร้อง ให้คณะกรรมการเปรียบเทียบคดีมีอำนาจเปรียบเทียบ

สำหรับความผิดที่มีโทษปรับสถานเดียว หรือมีโทษจำคุกไม่เกินหนึ่งเดือนหรือปรับไม่เกินสองพันบาท หรือทั้งจำทั้งปรับ ให้เจ้าพนักงานท้องถิ่นหรือผู้ซึ่งเจ้าพนักงานท้องถิ่นมอบหมายมีอำนาจเปรียบเทียบได้ด้วย

เมื่อได้เสียค่าปรับตามที่เปรียบเทียบภายในสามสิบวันนับแต่วันที่มีการเปรียบเทียบ ให้ถือว่าคดีเลิกกันตามประมวลกฎหมายวิธีพิจารณาความอาญา

ถ้าผู้ต้องหาไม่ยินยอมตามที่เปรียบเทียบหรือยินยอมแล้วไม่ชำระเงินค่าปรับภายในกำหนดเวลาดังกล่าว ให้ดำเนินคดีต่อไป

หมวด ๑๖

บทเฉพาะกาล

มาตรา ๘๖ ผู้รับใบอนุญาตประกอบกิจการใดตามกฎหมายว่าด้วยการสาธารณสุขซึ่งถูกยกเลิกโดยพระราชบัญญัตินี้แล้วในวันที่พระราชบัญญัตินี้ใช้บังคับและกิจการนั้นมีลักษณะเช่นเดียวกับกิจการที่จะต้องได้รับใบอนุญาตหรือต้องแจ้งและได้รับหนังสือรับรองการแจ้งตามพระราชบัญญัตินี้ให้ผู้นั้นประกอบกิจการนั้นต่อไปได้เสมือนเป็นผู้ที่ได้รับใบอนุญาตหรือเป็นผู้ที่ได้แจ้งและได้รับหนังสือรับรองการแจ้งตามพระราชบัญญัตินี้แล้ว แต่เมื่อใบอนุญาตดังกล่าวสิ้นอายุและผู้นั้นยังคงประสงค์จะดำเนินกิจการต่อไป ผู้นั้นจะต้องมาดำเนินการขอรับใบอนุญาตหรือแจ้งตามพระราชบัญญัตินี้ก่อนการดำเนินการ

มาตรา ๘๗ ผู้ซึ่งประกอบกิจการใดที่ไม่ต้องแจ้งและได้รับหนังสือรับรองการแจ้งตามกฎหมายว่าด้วยการสาธารณสุขซึ่งถูกยกเลิกโดยพระราชบัญญัตินี้ แต่เป็นกิจการที่จะต้องแจ้งและได้รับหนังสือรับรองการแจ้งตามพระราชบัญญัตินี้ และมีใช่เป็นผู้ได้รับใบอนุญาตอยู่แล้วตามมาตรา ๘๖ ให้ยังคงประกอบกิจการได้ต่อไป แต่จะต้องมาดำเนินการแจ้งต่อเจ้าพนักงานท้องถิ่นภายในกำหนดเวลาเก้าสิบวันนับแต่วันที่พระราชบัญญัตินี้ใช้บังคับ

มาตรา ๘๘ ผู้ซึ่งประกอบกิจการใดที่มีได้เป็นกิจการที่ต้องได้รับใบอนุญาตตามกฎหมายว่าด้วยการสาธารณสุขซึ่งถูกยกเลิกโดยพระราชบัญญัตินี้ แต่เป็นกิจการที่จะต้องได้รับใบอนุญาตตามพระราชบัญญัตินี้ ให้ยังคงประกอบกิจการได้ต่อไป แต่จะต้องมายื่นคำขอรับใบอนุญาตตามพระราชบัญญัตินี้ภายในกำหนดเวลาเก้าสิบวันนับแต่วันที่พระราชบัญญัตินี้ใช้บังคับ เมื่อได้ยื่นคำขอแล้วให้ยังคงประกอบกิจการได้ต่อไปจนกว่าจะมีคำสั่งไม่ออกใบอนุญาตให้ประกอบกิจการตามพระราชบัญญัตินี้

มาตรา ๘๙ บรรดากิจการต่าง ๆ ที่กำหนดให้เป็นการค้าซึ่งเป็นที่รังเกียจหรืออาจเป็นอันตรายแก่สุขภาพตามมาตรา ๗ แห่งพระราชบัญญัติสาธารณสุข พุทธศักราช ๒๔๘๔ และการแต่งผมตามมาตรา ๓๑ แห่งพระราชบัญญัติสาธารณสุข พุทธศักราช ๒๔๘๔ ให้ถือว่าเป็นกิจการที่เป็นอันตรายต่อสุขภาพ ทั้งนี้ ภายใต้บังคับมาตรา ๓๑ หรือมาตรา ๓๒

มาตรา ๙๐ บรรดากฎกระทรวง ประกาศ ข้อบัญญัติ เทศบัญญัติ ข้อบังคับ หรือคำสั่งของเจ้าพนักงานท้องถิ่นหรือเจ้าพนักงานสาธารณสุขซึ่งได้ออกโดยอาศัยอำนาจตามกฎหมายว่าด้วยการ

สาธารณสุขซึ่งถูกยกเลิกโดยพระราชบัญญัตินี้ให้ใช้บังคับได้ต่อไปเท่าที่ไม่ขัดหรือแย้งกับบทแห่งพระราชบัญญัตินี้ ทั้งนี้ จนกว่าจะได้มีกฎกระทรวง ประกาศ ข้อกำหนดของท้องถิ่น หรือคำสั่งของเจ้าพนักงานท้องถิ่นหรือเจ้าพนักงานสาธารณสุขที่ออกตามพระราชบัญญัตินี้

ผู้รับสนองพระบรมราชโองการ

อานันท์ ปันยารชุน

นายกรัฐมนตรี

หมายเหตุ:- เหตุผลในการประกาศใช้พระราชบัญญัติฉบับนี้ คือ เนื่องจากพระราชบัญญัติสาธารณสุข พุทธศักราช ๒๔๘๔ และพระราชบัญญัติควบคุมการใช้จุลจุลสารเป็นปฏิกิริยา พุทธศักราช ๒๕๘๐ ซึ่งเป็นกฎหมายที่มีบทบัญญัติเกี่ยวกับการดำเนินงานควบคุมดูแลในด้านสาธารณสุข ได้ใช้บังคับมานานแล้ว แม้ว่าจะได้มีการแก้ไขเพิ่มเติมอีกหลายครั้งก็ตาม แต่ก็ยังไม่อาจทันต่อสภาพความเปลี่ยนแปลงและความเจริญก้าวหน้าของสังคม จำเป็นต้องขยายขอบเขตการกำกับดูแลกิจการต่าง ๆ ที่เกี่ยวข้องกับการสาธารณสุขในด้านต่าง ๆ ให้กว้างขวางขึ้น เพื่อสามารถนำมาปรับใช้กับเหตุการณ์ที่เกิดขึ้นได้ทันทั่วถึง และโดยที่ในปัจจุบันเป็นที่ยอมรับว่าการสาธารณสุขเป็นเรื่องเกี่ยวพันกับความเป็นอยู่และสภาพแวดล้อมของมนุษย์อย่างใกล้ชิด แต่บทบัญญัติของกฎหมายปัจจุบันยังมิได้กำหนดมาตรการกำกับดูแลและป้องกันเกี่ยวกับการอนามัยสิ่งแวดล้อมไว้เพียงพอและมีประสิทธิภาพ นอกจากนี้ สมควรปรับปรุงบทบัญญัติเกี่ยวกับการควบคุมให้มีลักษณะการกำกับดูแลและติดตาม และปรับปรุงอำนาจหน้าที่ของเจ้าหน้าที่และบทกำหนดโทษตามกฎหมายปัจจุบันให้สามารถบังคับให้มีการปฏิบัติตามหลักเกณฑ์ของกฎหมายอย่างเคร่งครัด ฉะนั้น เพื่อให้เหมาะสมและสอดคล้องกับสภาพของสังคมปัจจุบัน และเพื่อเพิ่มประสิทธิภาพในด้านการกำกับดูแลและป้องกันเกี่ยวกับการอนามัยสิ่งแวดล้อม สมควรปรับปรุงกฎหมายว่าด้วยสาธารณสุขและกฎหมายว่าด้วยการควบคุมการใช้จุลจุลสารเป็นปฏิกิริยาเสียใหม่ และรวมกฎหมายทั้งสองฉบับดังกล่าวเป็นฉบับเดียวกัน จึงจำเป็นต้องตราพระราชบัญญัตินี้