

คู่มือ

พระราชบัญญัติการสาธารณสุข พ.ศ. 2535
สาระน่ารู้ สำหรับประชาชน



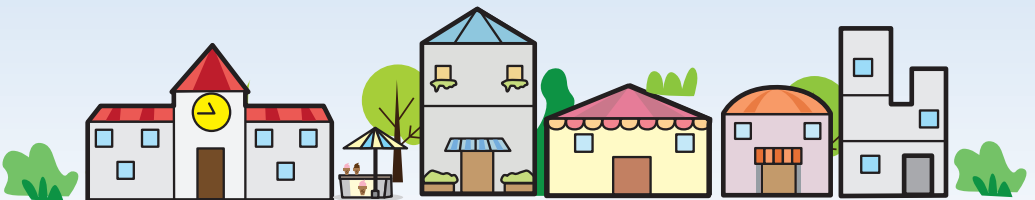
ศูนย์บริหารกฎหมายสาธารณสุข
กรมอนามัย กระทรวงสาธารณสุข

คู่มือ

พระราชบัญญัติการสาธารณสุข พ.ศ. 2535
สาระน่ารู้ สำหรับประชาชน



ศูนย์บริหารกฎหมายสาธารณสุข
กรมอนามัย กระทรวงสาธารณสุข





ISBN : 978-616-11-2642-1

คู่มือพระราชบัญญัติการสาธารณสุข พ.ศ. 2535

สารน่ารู้ สำหรับประชาชน

พิมพ์ครั้งที่ 8

กันยายน 2558

จำนวนพิมพ์

15,000 เล่ม

พิมพ์ที่ :

โรงพิมพ์ชุมนุมสหกรณ์การเกษตรแห่งประเทศไทย จำกัด

ที่ปรึกษา

นายสมชาย ตู้นแก้ว

ผู้อำนวยการศูนย์บริหารกฎหมายสาธารณสุข

ผู้จัดทำ

นางสาววิภา รุจิจนากุล

นักวิชาการสาธารณสุขชำนาญการ

นางสาวรัตนา เฒ่าอุดม

นักวิชาการสาธารณสุข

ประสานงานและพิสูจน์อักษร

นางสาวรัตนา เฒ่าอุดม

นักวิชาการสาธารณสุข

เจ้าของและผู้พิมพ์โฆษณา

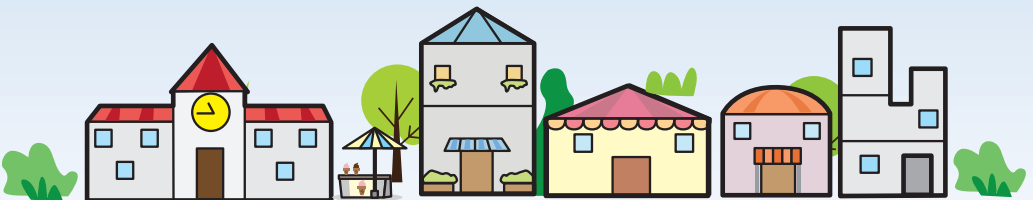
ศูนย์บริหารกฎหมายสาธารณสุข

กรมอนามัย กระทรวงสาธารณสุข

โทร. 0 2590 4175 โทรสาร 0 2591 8180

<http://laws.anamai.moph.go.th>

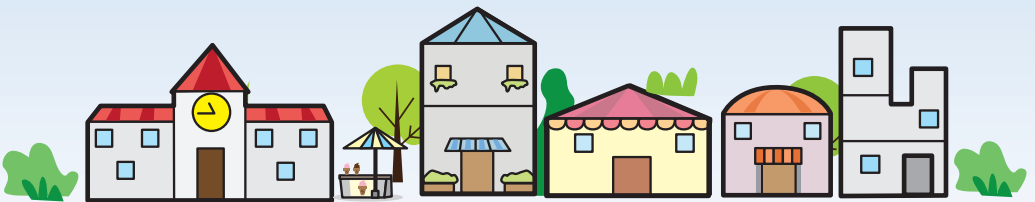
E-mail : laws@anamai.mail.go.th



คำนำ

คุ่มือบริหารกฎหมายสาธารณสุข กรมอนามัย ได้จัดพิมพ์ “คู่มือพระราชบัญญัติการสาธารณสุข พ.ศ. 2535 สารระนำรู้ สำหรับประชาชน” ขึ้น โดยมีวัตถุประสงค์หลักเพื่อการเผยแพร่และสร้างความรู้ ความเข้าใจเกี่ยวกับบทบาทสิทธิ และหน้าที่ของประชาชนตามพระราชบัญญัติการสาธารณสุข พ.ศ. 2535 และเพื่อให้มีความเพียงพอต่อความต้องการในการสนับสนุนหน่วยงานต่างๆ ที่เกี่ยวข้อง โดยเฉพาะองค์กรปกครองส่วนท้องถิ่นซึ่งเป็นผู้มีบทบาทหลักในการดำเนินการตามพระราชบัญญัตินี้

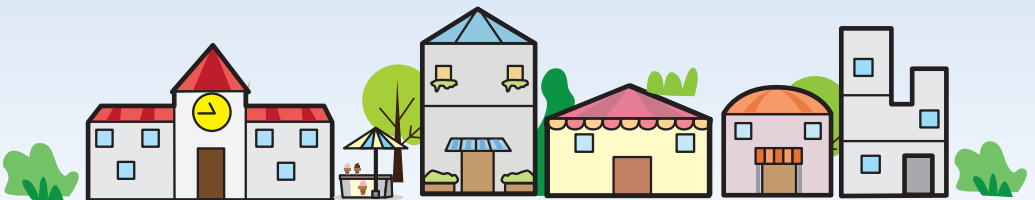
คู่มือเล่มนี้ใช้วิธีการเขียนและเรียบเรียงให้อ่านเข้าใจง่าย รวมถึงมีการปรับปรุงเนื้อหาให้เป็นปัจจุบันมากขึ้น เพื่อประโยชน์สำหรับประชาชนที่ต้องการทำความเข้าใจบทบาทหน้าที่และสิทธิของตนเอง รวมถึงเข้าใจในบทบาทของเจ้าพนักงานตามพระราชบัญญัติการสาธารณสุข พ.ศ. 2535





ศูนย์บริหารกฎหมายสาธารณสุข กรมอนามัย หวังเป็นอย่างยิ่งว่าคู่มือพระราชบัญญัติการสาธารณสุข พ.ศ. 2535 สารระนำรัฐ สำหรับประชาชนเล่มนี้ จะให้ทั้งสาระ ความรู้ และเป็นสื่อกลางที่จะช่วยให้ประชาชนได้รับทราบถึงสิทธิที่จะได้รับการคุ้มครองและหน้าที่ที่พึงจะต้องปฏิบัติตามกฎหมายสาธารณสุขซึ่งจะมีผลให้เกิดการนำกฎหมายสาธารณสุขมาใช้เป็นเครื่องมือเพื่อการพัฒนาท้องถิ่นให้น่าอยู่ และชุมชนน่าอยู่มากยิ่งขึ้นตลอดไป

ศูนย์บริหารกฎหมายสาธารณสุข

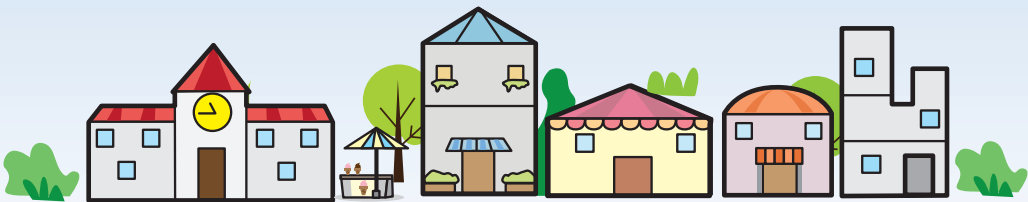


สารบัญ

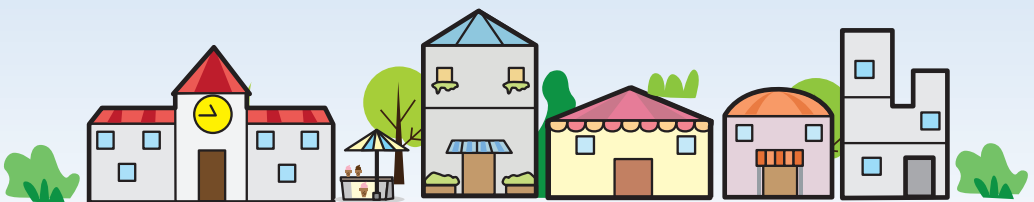
เรื่อง

หน้า

1. กฎหมายสำคัญไหน ! ทำไมต้องรู้ ? 10
2. เราารู้จัก “ประเภทของกฎหมาย” กันหน่อยดีไหม 12
3. ทำไมต้องมีพระราชบัญญัติการสาธารณสุข พ.ศ. 2535 15
4. พระราชบัญญัติการสาธารณสุข พ.ศ. 2535
คุ้มครองสุขภาพของประชาชนอย่างไร ? 18
5. ใครเป็นผู้มีอำนาจหน้าที่ในการดูแลและควบคุม
ตามกฎหมายการสาธารณสุข 20
6. ราชการส่วนท้องถิ่นเกี่ยวข้องกับประชาชนในท้องถิ่นอย่างไร ? 23
7. ข้อกำหนดของท้องถิ่นคืออะไร มีผลอย่างไรต่อประชาชน 25
8. ทำไมต้องให้สภาท้องถิ่นออกกฎหมายบังคับประชาชน
ในท้องถิ่นด้วย ? 26
9. เจ้าพนักงานท้องถิ่นและเจ้าพนักงานสาธารณสุขมีอำนาจ
หน้าที่ในการดูแลเรื่องต่างๆ ตามกฎหมายการสาธารณสุขอย่างไร ? 28



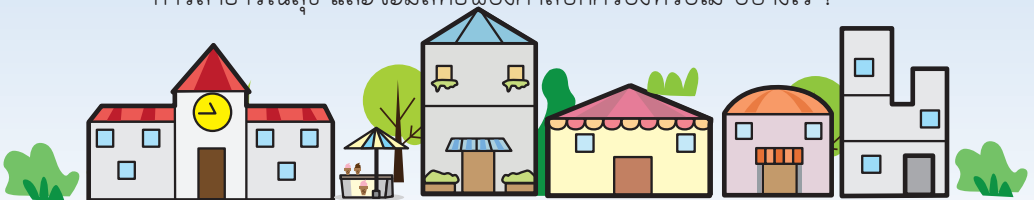
10. ประชาชนที่ได้รับคำสั่งจากเจ้าพนักงานท้องถิ่น
ควรต้องปฏิบัติอย่างไร และมีสิทธิอย่างไรบ้าง ? 31
11. ราชการส่วนท้องถิ่นจะควบคุมดูแลเรื่องการจัดการสิ่งปฏิกูล
และมูลฝอยตามกฎหมายการสาธารณสุขอย่างไร ? 33
12. กรณีที่ราชการส่วนท้องถิ่นจัดบริการเก็บขนและกำจัดมูลฝอย
ประชาชนต้องเสียค่าบริการหรือไม่อย่างไร และพนักงานเก็บขยะ
จะเรียกค่าบริการอีกได้หรือไม่ ? 35
13. ราชการส่วนท้องถิ่นจะดูแลเรื่องสุขลักษณะของอาคาร
ที่อยู่อาศัยตามกฎหมายการสาธารณสุขอย่างไร ? 37
14. ราชการส่วนท้องถิ่นจะควบคุมดูแลกิจการที่เกี่ยวกับอาหาร
เพื่อคุ้มครองผู้บริโภคตามกฎหมายการสาธารณสุขอย่างไร ? 39
15. กรณีผู้ประกอบการขออนุญาตหรือแจ้ง เจ้าพนักงานท้องถิ่น
จะไม่อนุญาตหรือไม่ออกหนังสือรับรองการแจ้งได้หรือไม่
และต้องเสียค่าธรรมเนียมหรือไม่ ? 41
16. กรณีที่ประชาชนไปใช้บริการจากร้านอาหารหรือตลาดสด
แล้วพบเห็นว่าการประกอบกิจการที่ไม่ถูกสุขลักษณะ สกปรก
หรือมีความเสี่ยงที่จะทำให้เกิดการปนเปื้อนของสิ่งสกปรก
หรือเชื้อโรคในอาหาร ประชาชนจะสามารถดำเนินการอย่างไร?
เพื่อรักษาสิทธิในฐานะผู้บริโภค 44



เรื่อง

หน้า

17. กรณี นาย ก. จัดให้มีการค้าขายสินค้าอาหารและสินค้าประเภทอื่นๆ ด้วยแบบตลาดนัด หรือเปิดท้ายขายของ โดยเก็บค่าเช่าในที่ของตนเอง จะถูกควบคุมตามกฎหมายการสาธารณสุขหรือไม่ ? 46
18. กิจการที่เป็นอันตรายต่อสุขภาพคือกิจการประเภทใด ? 48
19. ราชการส่วนท้องถิ่นจะควบคุมดูแลกิจการที่เป็นอันตรายต่อสุขภาพอย่างไร ? 49
20. เหตุรำคาญหมายถึงอย่างไร ? กรณีที่สถานประกอบการก่อเหตุรำคาญ ประชาชนจะร้องเรียนให้เจ้าพนักงานท้องถิ่นดำเนินการอย่างไรได้บ้าง ? 51
21. กรณีที่นาย ก. ประกอบกิจการเลี้ยงสุกรอยู่ในที่ตนมาแล้วกว่า 10 ปี อยู่ห่างไกลชุมชน แต่ต่อมามีคนจำนวนมากมาสร้างบ้านอยู่ใกล้ๆ แล้วจะมาร้องเรียนเหตุรำคาญได้หรือไม่ ? 54
22. การกำหนดเขตควบคุมการเลี้ยงสัตว์ของราชการส่วนท้องถิ่น มีผลต่อประชาชนอย่างไร เพื่อประโยชน์อะไร เป็นการละเมิดสิทธิเสรีภาพของประชาชนหรือไม่ ? 56
23. การวางขายสินค้าตามทางเท้า ริมหาดวิถี หรือถนน กระทำได้หรือไม่ ? ใครเป็นผู้มีหน้าที่ดูแล 58
24. การกำหนดเขตควบคุมการจำหน่ายสินค้าในที่หรือทางสาธารณะ ราชการส่วนท้องถิ่นมีอำนาจในการจัดการอย่างไร ? 59
25. ประชาชนโดยทั่วไปมีสิทธิหน้าที่อย่างไรบ้างตามกฎหมายการสาธารณสุข และจะมีสิทธิฟ้องศาลปกครองหรือไม่ อย่างไร ? 61



คู่มือพระราชบัญญัติการสาธารณสุข พ.ศ. 2535
สารน่ารู้ สำหรับประชาชน



1

กฎหมายสำคัญไหน ! ทำไมต้องรู้ ?



ประชาชนทั่วไปมักจะรู้สึกว่าการ “กฎหมาย” เป็นเรื่องที่น่าเบื่อที่ต้องมีการตีความ มักจะเป็นเรื่องของการถกเถียงต่อสู้อย่างดุเดือด ใครผิดใครถูก เป็นกรณีพิพาทกันชัดแจ้งกัน จึงเข้าใจว่าเรื่องแบบนี้เป็นหน้าที่ของนักกฎหมาย นิติกร ทนายความ ตำรวจ อัยการ รวมทั้งศาล จึงไม่ใช่เรื่องที่เราประชาชนอย่างเราๆ จะต้องไปรับรู้เข้าใจมากนัก และบางครั้งก็เกิดความรู้สึกว่า “ถ้าหลีกเลี่ยงให้อยู่ไกลๆ จากกฎหมายได้ ก็คงดี ”



เรื่องนี้ถือว่า เป็นความเข้าใจที่ผิดพลาดคลาดเคลื่อนไปมาก เราจำเป็นต้องทำความเข้าใจกันใหม่แล้วแหละ

1. ก่อนอื่นเราต้องเข้าใจก่อนว่า **“กฎหมาย”** เป็นของคู่บ้านคู่เมืองมาแต่โบราณแล้ว ไม่มีสังคมใดที่ไม่มีกฎหมาย เพราะกฎหมายเป็น **“กฎกติกา”** ที่ให้คนในสังคมต้องถือปฏิบัติร่วมกัน เพื่อให้คนในสังคมอยู่ร่วมกันอย่างเป็นปกติสุข ไม่ถกเถียงกันในเรื่องที่มีกฎกติกา ไม่เอารัดเอาเปรียบและไม่เบียดเบียนซึ่งกันและกัน นี่คือจุดมุ่งหมายของการมี **“กฎหมาย”**

2. แท้จริง **“กฎหมาย”** เป็นเรื่องใกล้ตัวมาก เพราะอยู่ในวิถีชีวิตของคนในสังคมเลยทีเดียว ไม่ว่าจะทำอะไรที่เกี่ยวข้องกับคนอื่น เช่น การซื้อการขายสินค้า การแลกเปลี่ยนสินค้า การว่าจ้าง การรับจ้าง การฝากเงิน การเช่าบ้าน การเช่าซื้อที่วี รถยนต์ หรือการทำสัญญา..... ฯลฯ หรือแม้แต่เรื่องในครอบครัว เช่น การแต่งงาน การหมั้น การมีบุตร การเป็นพ่อแม่ การแบ่งมรดก การยกให้... ฯลฯ ก็ล้วนแต่มีกฎหมายเขียนไว้เป็น **“กฎกติกา”** ทั้งนั้น

3. ส่วนนักกฎหมาย ทนายความ ศาล ตำรวจ เขาเป็นพนักงานของรัฐ ที่ทำหน้าที่เป็น **“กรรมการ”** ที่คอยตรวจสอบดูแลจัดการหาข้อยุติที่เป็นธรรมให้กับประชาชน จึงเป็นเรื่องปกติที่จะต้องรู้เรื่องกฎหมายมากกว่าคนทั่วไป

ดังนั้น ในฐานะประชาชนจึงจำเป็นต้องรู้เรื่องกฎหมาย เพราะเป็นเรื่องที่เกี่ยวข้องกับชีวิตประจำวันของคนทุกคน ทั้งนี้เพื่อประโยชน์ในการดำรงชีวิตอยู่ในสังคมได้อย่างสมศักดิ์ศรีไม่ถูกเอารัดเอาเปรียบ และไม่เบียดเบียนผู้อื่น สามารถปกป้องสิทธิและทำหน้าที่ของตนเองได้อย่างถูกต้อง เป็นประโยชน์ต่อส่วนรวม



2

เรามารู้จัก “ประเภทของกฎหมาย” กันหน่อยดีไหม



ใบสังคมทั่วไป เราอาจแบ่งปัญหาข้อขัดแย้งระหว่างบุคคลในสังคมออกได้เป็น 2 กลุ่มใหญ่ๆ กฎหมายที่ใช้เพื่อการหาข้อยุติจึงแบ่งออกเป็น 2 ประเภทเช่นเดียวกัน คือ

กลุ่มแรก เป็นเรื่องความขัดแย้งหรือข้อพิพาทระหว่างบุคคลที่เป็นเอกชนหรือประชาชนทั่วไปด้วยกันเอง เช่น นาย ก. ไปทำธุรกรรมกับนาย ข. ไม่ว่าจะเป็นการซื้อขายสินค้า การเช่า การกู้ยืมเงิน หรือทำสัญญาต่างๆ แล้วเกิดข้อขัดแย้งกัน หรือเห็นไม่ตรงกัน ก็จะต้องใช้กฎหมายที่เกี่ยวข้องมาหาข้อยุติได้แก่ ประมวลกฎหมายแพ่งและพาณิชย์ ว่าด้วยการซื้อ การขาย การเช่า การกู้ยืม เอกเทศสัญญา หรือเรื่องอื่นๆ ที่เกี่ยวข้องมาเป็นหลักในการพิจารณาว่าใครผิดใครถูก เราเรียกกลุ่มกฎหมายประเภทนี้ว่า “**กฎหมายเอกชน**”



ซึ่งกระบวนการในการจัดการตามกฎหมายเอกชน จะต้องอาศัย **“ศาลยุติธรรม”** เป็นผู้ตัดสิน ดังนั้น บุคคลใดที่ประสงค์จะให้ศาลยุติธรรมช่วยตัดสินข้อพิพาท ต้องยื่นฟ้องต่อศาลโดยอาจอาศัยทนายความ หรือจะยื่นฟ้องเองก็ได้ ซึ่งฝ่ายใดกล่าวอ้างข้อมูลหรือข้อเท็จจริงเรื่องใด ผู้นั้นก็ต้องแสดงพยานหลักฐานเพื่อพิสูจน์ข้อเท็จจริงเรื่องนั้นๆ ด้วย

กลุ่มที่สอง เป็นเรื่องความขัดแย้งระหว่างเจ้าหน้าที่ของรัฐกับบุคคลที่เป็นเอกชนหรือประชาชนทั่วไป ซึ่งมักจะเป็นกรณีที่เอกชนหรือประชาชนละเมิดกฎหมายที่เกี่ยวกับความสงบเรียบร้อยและศีลธรรมอันดีของบ้านเมือง เช่น การค้าประเวณี การค้ายาเสพติด การแสดงลามกอนาจาร การฉ้อโกง ชิงทรัพย์ ทำร้ายร่างกายผู้อื่น เป็นต้น รวมทั้งการละเมิดกฎหมายที่ต้องการคุ้มครองประโยชน์สาธารณะของสังคม เช่น การไปรुकกล้าที่ หรือแหล่งน้ำสาธารณะ การทำลายป่า สัตว์สงวน การประกอบกิจการโดยไม่มีใบอนุญาต ทั้งที่รัฐกำหนดให้ต้องขออนุญาตก่อนดำเนินกิจการ การฝ่าฝืนกฎเกณฑ์ด้านสุขลักษณะ การคุ้มครองแรงงาน และอื่นๆ เป็นต้น ซึ่งกรณีดังกล่าวข้างต้นจำเป็นต้องใช้กฎหมายที่เกี่ยวข้องมาเป็นหลักในการพิจารณาหาข้อยุติความผิดความถูก ได้แก่ ประมวลกฎหมายอาญา กฎหมายป่าไม้และสัตว์สงวน กฎหมายสาธารณสุข กฎหมายอาหาร กฎหมายสิ่งแวดล้อม กฎหมายโรงงาน กฎหมายคุ้มครองแรงงาน กฎหมายประกอบโรคศิลปะ และกฎหมายอื่นๆ อีกมากมาย ซึ่งเราเรียกกลุ่มกฎหมายประเภทนี้ว่า **“กฎหมายมหาชน”**

ซึ่งกระบวนการในการจัดการตามกฎหมายมหาชน กรณีที่เป็นเรื่องเกี่ยวกับคดีอาญา (เช่น เรื่อง การลักทรัพย์ ปล้นชิงวิ่งราวทรัพย์ ทำร้ายร่างกาย ช่มชู้ หรือ



ฆ่าคน เป็นต้น) จะต้องใช้กระบวนการทางศาลยุติธรรม เช่นเดียวกันกับกฎหมายเอกชน เพียงแต่ผู้ดำเนินการฟ้องจะเป็นเจ้าหน้าที่ของรัฐ (คือพนักงานตำรวจ อัยการ) เว้นแต่ประชาชนผู้เสียหายจะดำเนินการฟ้องเองก็อาจจะต้องใช้ทนายความได้ ส่วนกรณีการฝ่าฝืนกฎหมายที่เกี่ยวกับสาธารณสุข ประโยชน์ของสังคม จะมีการจัดการเป็น 2 ขั้นตอน คือ ขั้นตอนแรกเป็นขั้นตอนการใช้อำนาจของเจ้าพนักงานในการออกคำสั่งทางปกครอง (เช่น การสั่งไม่อนุญาต การสั่งให้แก้ไข สั่งให้หยุดกิจการ พักใช้หรือเพิกถอนใบอนุญาตการประกอบกิจการ เป็นต้น) ขั้นตอนนี้ถ้ามีข้อขัดแย้งหรือเห็นไม่ตรงกันระหว่างเจ้าหน้าที่ของรัฐกับประชาชน โดยหากประชาชนเห็นว่าเจ้าหน้าที่ของรัฐใช้อำนาจออกคำสั่งโดยไม่ชอบด้วยกฎหมาย ต้องอาศัย **“ศาลปกครอง”** เป็นผู้พิจารณาตัดสิน ซึ่งศาลปกครองจะเป็นผู้ไต่สวนหาข้อเท็จจริงและมีคำพิพากษา ส่วนขั้นตอนที่ 2 เป็นขั้นตอนที่ต่อเนื่องจากขั้นตอนแรก หากศาลปกครองพิพากษาเห็นด้วยกับประชาชน ก็จะสั่งให้เพิกถอนคำสั่งของเจ้าหน้าที่ของรัฐนั้น แต่ถ้าหากเห็นด้วยกับเจ้าหน้าที่ของรัฐ ก็จะสั่งให้ยกคำฟ้องของประชาชนและกำหนดให้ประชาชนถือปฏิบัติตามคำสั่งนั้น ซึ่งหากไม่ปฏิบัติตามก็จะเข้าสู่การพิจารณาคriminal โดย **“ศาลยุติธรรม”** ต่อไป

สำหรับพระราชบัญญัติการสาธารณสุข พ.ศ. 2535 ถือว่าเป็น “กฎหมายมหาชน” ประเภทหนึ่ง ซึ่งเราจะได้รับทราบถึงประโยชน์ และการควบคุมดูแลให้เป็นไปตามกฎหมายดังกล่าวในหัวข้อต่อไป



3

ทำไมต้องมีพระราชบัญญัติ การสาธารณสุข พ.ศ. 2535



เหตุผลเพราะ

1. ประชาชนต้องการดำรงชีวิตอยู่อย่างมีความสุข ปราศจากโรคภัยไข้เจ็บ

2. ในการดำรงชีวิตโดยปกติสุขของประชาชนจะประกอบด้วย การได้อยู่ในสภาวะแวดล้อมที่ไม่เป็นพิษเป็นภัย คือ

2.1 ได้อยู่อาศัยในอาคารที่ถูกสุขลักษณะ มีห้องน้ำห้อง ล้าง มีการเก็บรวบรวมขยะมูลฝอย การระบายอากาศดี มีแสงสว่างเพียงพอ และอยู่ในชุมชน หรือที่หรือทางสาธารณะที่มีความ สะอาดและเป็นระเบียบ

2.2 ได้กินอาหารที่สะอาดปลอดภัย ไม่มีการปนเปื้อน ของสิ่งสกปรก



2.3 ได้ทำงานในสถานประกอบการที่สะอาด ปลอดภัย มีมาตรการป้องกันอันตรายต่อสุขภาพ

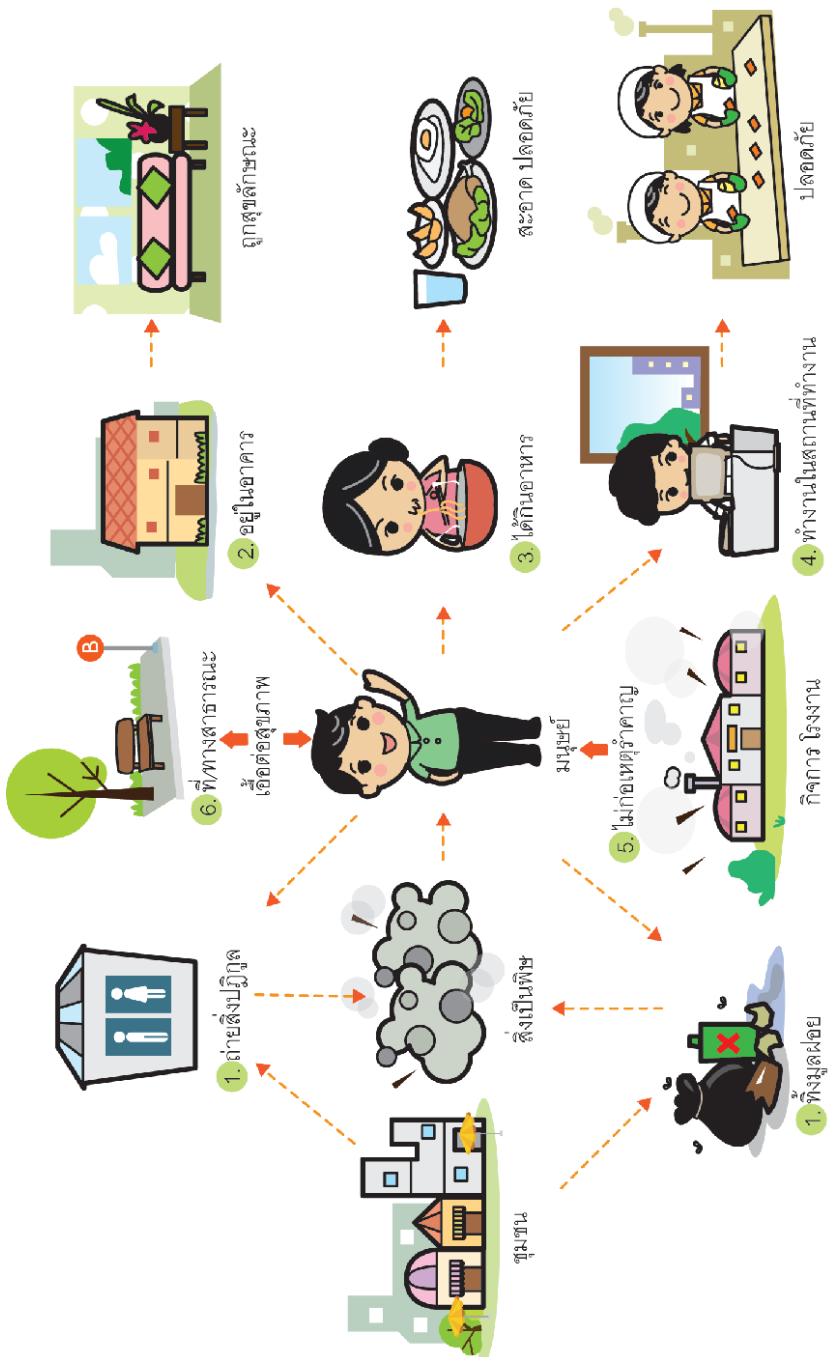
2.4 ต้องไม่ได้รับมลพิษที่อาจเป็นเหตุให้เสื่อมหรือ อาจเป็นอันตรายต่อสุขภาพจากการกระทำของบุคคลหรือสถาน ประกอบกิจการ

3. สังคมและชุมชนประกอบด้วยคนจำนวนมาก มีการ ประกอบกิจการต่างๆ มากมายหลากหลาย หากปล่อยเป็นอิสระ ของชุมชนที่จะกระทำได้โดยไม่มีกฎกติกา ย่อมส่งผลกระทบต่อ สุขภาพของประชาชนโดยรวมได้

ด้วยเหตุนี้ เพื่อเป็นการคุ้มครองสุขภาพของประชาชน รัฐบาลจึงจำเป็นต้องออกกฎหมายมาควบคุมการกระทำหรือ การประกอบกิจการที่อาจก่อให้เกิดผลกระทบต่อสุขภาพของ ประชาชน ซึ่งก็คือ พระราชบัญญัติการสาธารณสุข พ.ศ. 2535 นั้นเอง



องค์ประกอบของการดำเนินชีวิตที่ดี



4

พระราชบัญญัติการสาธารณสุข พ.ศ. 2535 คຸ້ມครองสุขภาพของประชาชนอย่างไร ?



พระราชบัญญัติการสาธารณสุข พ.ศ. 2535 นี้ มีจุดมุ่งหมายที่จะดูแลให้ประชาชนได้อยู่ในสภาวะความเป็นอยู่ที่เหมาะสมกับการดำรงชีพคือ สภาวะแวดล้อมที่เอื้อต่อการมีสุขภาพที่ดี และไม่เป็นพิษเป็นภัย ซึ่งได้แก่



1. การควบคุมและกำจัดสิ่งปฏิกูล (อุจจาระ ปัสสาวะ สิ่งโสโครก) และมูลฝอย (ขยะ) ที่เกิดจากครัวเรือน หรือชุมชน (ดูหน้า 33-36)

2. การดูแลอาคารให้ถูกสุขลักษณะ (สะอาด ไม่สกปรก รกรุงรัง โครงสร้างไม่แตกร้าวหรือปล่อยให้คนอยู่มากเกินไป คือ มีคนอาศัยอยู่เกินกว่าหนึ่งคนต่อพื้นที่สามตารางเมตร) (ดูหน้า 37-38)

3. การควบคุมดูแลกิจการที่เกี่ยวข้องกับอาหาร ได้แก่ ตลาดสด กิจการร้านอาหาร การขายของชำ หาบเร่แผงลอย ให้ถูกสุขลักษณะ (คือ อาหาร ภาชนะ อุปกรณ์ สะอาดปลอดภัย ประจุ ประกอบจำหน่ายถูกสุขลักษณะ สถานที่สะอาดเป็นระเบียบ) (ดูหน้า 39-40)

4. การควบคุมดูแลกิจการที่เป็นอันตรายต่อสุขภาพ หมายถึง กิจการที่มีกระบวนการผลิตหรือให้บริการที่อาจก่อให้เกิดมลพิษ หรืออาจเป็นอันตรายต่อสุขภาพของประชาชนที่อยู่บริเวณข้างเคียง หรือผู้ใช้บริการกิจการนั้น ซึ่งมีทั้งหมด 141 ประเภท กิจการ โดยให้มีระบบ หรือเครื่องมือ หรือวิธีการขจัดหรือป้องกันมลพิษหรืออันตรายต่อสุขภาพ และไม่ก่อเหตุเดือดร้อนรำคาญ (ดูหน้า 48-55)

5. การกำหนดเป็นเขตห้ามเลี้ยงหรือปล่อยสัตว์ เช่น ช้าง ม้า โค กระบือ ฯลฯ หรือห้ามเลี้ยงสัตว์เกินกว่าจำนวนที่กำหนด หรือให้เลี้ยงได้โดยต้องปฏิบัติตามใดอย่างหนึ่ง เพื่อการป้องกันปัญหาด้านสุขลักษณะและไม่ก่อเหตุเดือดร้อนรำคาญ (ดูหน้า 56-57)

6. การกำหนดเขตจำหน่ายสินค้าในที่หรือทางสาธารณะ เพื่อให้มีความเป็นระเบียบไม่เป็นปัญหาต่อชุมชน (ดูหน้า 58-60)



5

ใครเป็นผู้มีอำนาจหน้าที่ในการ ดูแลและควบคุมตามกฎหมาย การสาธารณสุข



หน่วยงานและบุคคลที่มีอำนาจในการดูแลตามกฎหมาย ได้แก่

1. ราชการส่วนท้องถิ่น ได้แก่

- กรุงเทพมหานคร (กทม.)
- เมืองพัทยา
- เทศบาล
- องค์การบริหารส่วนตำบล (อบต.)
- องค์การบริหารส่วนจังหวัด (อบจ.)



2. เจ้าพนักงานท้องถิ่น ได้แก่

- ผู้ว่าราชการกรุงเทพมหานคร
- นายกเมืองพัทยา
- นายกเทศมนตรี
- นายกองค้การบริหารส่วนตำบล
- นายกองค้การบริหารส่วนจังหวัด

3. เจ้าพนักงานสาธารณสุข ได้แก่

- ผู้บริหารและนักวิชาการของกรมอนามัย
- ผู้บริหาร / นายแพทย์ / พยาบาลวิชาชีพ / และนักวิชาการของกรมควบคุมโรค
- ผู้บริหาร / นักวิชาการ / และนิติกรของกรมสนับสนุนบริการสุขภาพ
- นายแพทย์สาธารณสุขจังหวัด / นายแพทย์ / นิติกร / เภสัชกร / นักวิเคราะห์นโยบายและแผน / เจ้าพนักงานสาธารณสุข / เจ้าพนักงานเภสัชกรรม / พยาบาลวิชาชีพ / พยาบาลเทคนิค / นักวิชาการของสำนักงานสาธารณสุขจังหวัด
- สาธารณสุขอำเภอ / นักวิชาการ / พยาบาลวิชาชีพ / พยาบาลเทคนิค / หัวหน้าสถานีอนามัย
- ผู้อำนวยการสำนัก / กอง / หัวหน้าฝ่ายสาธารณสุข และสิ่งแวดล้อม กรุงเทพมหานคร
- ผู้อำนวยการกองสาธารณสุขและสิ่งแวดล้อม เมืองพัทยา
- ผู้อำนวยการสำนัก / กอง / หัวหน้ากองสาธารณสุข และสิ่งแวดล้อม เทศบาล
- ผู้อำนวยการกอง / หัวหน้าส่วนสาธารณสุขและสิ่งแวดล้อม องค์การบริหารส่วนตำบล



- ข้าราชการระดับปฏิบัติการหรือระดับปฏิบัติงานที่ได้รับมอบหมายในหน่วยงานต่างๆ ที่ได้รับการแต่งตั้งเป็นเจ้าพนักงานสาธารณสุขก่อนหรือในวันที่ประกาศฉบับนี้ใช้บังคับ ภายในกำหนดเวลา 2 ปี นับแต่วันที่ประกาศฉบับนี้ใช้บังคับ

“ ทั้งนี้ข้าราชการที่เป็นเจ้าพนักงานสาธารณสุข ต้องเป็นระดับชำนาญการขึ้นไป ”

4. ผู้ซึ่งได้รับการแต่งตั้งจากเจ้าพนักงานท้องถิ่น หมายถึง เจ้าหน้าที่ของราชการส่วนท้องถิ่นที่ได้รับการแต่งตั้งจากเจ้าพนักงานท้องถิ่น ให้ปฏิบัติหน้าที่เจ้าพนักงานตาม (2) (3) และ (4) มีอำนาจหน้าที่ตามหัวข้อที่ 9 (ดูหน้า 28-30) และปกติต้องมีบัตรประจำตัวเจ้าพนักงานที่ออกโดยอธิบดีกรมอนามัย หรือผู้ว่าราชการจังหวัด หรือเจ้าพนักงานท้องถิ่นแล้วแต่กรณี ซึ่งประชาชนที่เกี่ยวข้องมีสิทธิขอดูบัตรนี้ได้

“ ความโปร่งใส ซื่อสัตย์ ยุติธรรม เป็นคุณธรรมของเจ้าพนักงาน ”



6

ราชการส่วนท้องถิ่นเกี่ยวข้องกับประชาชนในท้องถิ่นอย่างไร ?



บางครั้งเราเรียกว่า **“องค์กรปกครองส่วนท้องถิ่น”** เช่น กทม. เทศบาล อบต. ซึ่งเป็นหน่วยงานท้องถิ่นที่มีหน้าที่ในการดูแลเรื่องทะเบียนราษฎร การรักษาความสะอาด เก็บกวาดขยะ มูลฝอย จัดทำทางระบายน้ำ ทางเท้า ถนน ตรอก ซอย บริการสาธารณสุข ฉีดพ่นยุง กำจัดสุนัขจรจัด จัดการศึกษาชั้นประถมศึกษา ส่งเสริมอาชีพชุมชน ฯลฯ ซึ่งล้วนแต่เป็นบริการสาธารณะให้แก่ประชาชนในท้องถิ่นนั้น ดังนั้น การบริการเหล่านี้จะดีหรือไม่จึงขึ้นอยู่กับการบริหารจัดการของผู้บริหารส่วนท้องถิ่นนั้น



เนื่องจากผู้บริหารของราชการส่วนท้องถิ่นมาจากการเลือกตั้งของประชาชนในท้องถิ่นนั้น มีวาระในการบริหารคราวละ 4 ปี จึงเป็นเรื่องปกติที่ประชาชนในท้องถิ่นจะพิจารณาว่าผู้บริหารของท้องถิ่นตนนั้นมีความสามารถและให้บริการดีหรือไม่ หากเห็นว่าไม่ดี ประชาชนก็ย่อมมีสิทธิที่จะไม่เลือกให้เป็นผู้บริหารในครั้งต่อไปได้

นอกจากนี้ สมาชิกสภาท้องถิ่นซึ่งมีหน้าที่ในการอนุมัติโครงการในการพัฒนาท้องถิ่นและงบประมาณ (ซึ่งเป็นภาษีของประชาชน) ให้กับฝ่ายบริหารเพื่อใช้ในการจัดบริการสาธารณะต่างๆ รวมทั้งมีหน้าที่และอำนาจในการตรวจสอบความโปร่งใสในการบริหารของผู้บริหารด้วยนั้น ก็ล้วนแต่ต้องมาจากการเลือกตั้งของประชาชนเช่นเดียวกัน

ดังนั้น ประชาชนในท้องถิ่นจึงมีบทบาทสำคัญในการคัดเลือกผู้มีความรู้ ความสามารถ มีคุณธรรม และความรับผิดชอบที่ดีเข้าไปบริหาร เป็นปากเป็นเสียง และปกป้องผลประโยชน์ของประชาชนได้

“ การบริหารจัดการของราชการส่วนท้องถิ่นใด จะดีหรือไม่จึงขึ้นอยู่กับ การเลือกตั้งของประชาชนในท้องถิ่นนั้น ”



7

ข้อกำหนดของท้องถิ่นคืออะไร มีผลอย่างไรต่อประชาชน



“ข้อกำหนดของท้องถิ่น” หรือที่เรียกว่า “ข้อบัญญัติของท้องถิ่น”

คือ กฎหมายระดับท้องถิ่นที่สภาท้องถิ่น (สภากรุงเทพมหานคร สภาเทศบาล สภาองค์การบริหารส่วนตำบล เป็นต้น) เป็นผู้ออก เช่น ข้อบัญญัติกรุงเทพมหานคร เทศบัญญัติ ข้อบัญญัติ อบต. โดยปกติจะมีผลบังคับต่อประชาชนในเขตท้องถิ่นนั้น กล่าวคือ ประชาชนต้องปฏิบัติตาม หากฝ่าฝืนไม่ปฏิบัติตามย่อมมีความผิดตามที่กฎหมายกำหนด เช่น ถ้าฝ่าฝืนไม่ปฏิบัติตามเทศบัญญัติ เรื่อง การทิ้งสิ่งปฏิกูลมูลฝอยในที่ที่ห้ามทิ้ง ก็จะมีโทษตามมาตรา 73 คือโทษปรับไม่เกิน 5,000 บาท เป็นต้น



8

ทำไมต้องให้สภาท้องถิ่น
ออกกฎหมายบังคับประชาชน
ในท้องถิ่นด้วย ?



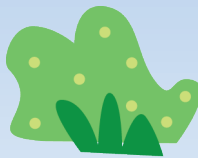
เหตุผลเพราะ

1. บ้านเมืองเราปกครองในระบอบประชาธิปไตย ที่ใช้กฎหมายเป็นเครื่องมือในการบริหารปกครองบ้านเมือง

2. รัฐบาลได้กระจายอำนาจให้แก่ประชาชนในท้องถิ่นปกครองตนเอง

ซึ่งในการปกครองตนเองของประชาชนในท้องถิ่น คงไม่อาจให้ทุกคนมาบริหารเองได้ จึงจำเป็นต้องเลือกตั้งผู้แทนของตนขึ้นไปบริหารจัดการแทน (ตามที่ได้อธิบายแล้วในหัวข้อที่ 4) และด้วยสภาท้องถิ่นประกอบด้วยผู้แทนที่ประชาชนในท้องถิ่นทั้งหมดเลือกเข้ามา จึงชอบที่มีอำนาจกำหนดกฎกติกาที่มีผลบังคับแก่ประชาชนในท้องถิ่นนั้นได้ ซึ่งประชาชนในท้องถิ่นต้องให้ความเคารพและถือปฏิบัติตาม

ขณะเดียวกัน หากประชาชนในท้องถิ่นเห็นว่า กฎ กติกา ใดๆ ไม่ถูกต้องชอบธรรม ไม่มีเหตุผล ไม่มีประโยชน์ หรือไม่มีความจำเป็นต้องมี ประชาชนย่อมมีสิทธิที่จะเสนอให้ผู้แทน (สมาชิกสภาท้องถิ่น) ดำเนินการปรับปรุงแก้ไขให้เหมาะสมหรือยกเลิกได้ หรือจะยื่นฟ้องศาลปกครองโดยตรงก็ได้



เจ้าพนักงานท้องถิ่นและเจ้าพนักงาน สาธารณสุขมีอำนาจหน้าที่ในการ ดูแลเรื่องต่างๆ ตามกฎหมาย การสาธารณสุขอย่างไร ?



เจ้าพนักงานท้องถิ่น และเจ้าพนักงานสาธารณสุข ถือว่าเป็นเจ้าหน้าที่ของรัฐที่มีอำนาจหน้าที่ในการดำเนินการควบคุมดูแลตามกฎหมายสาธารณสุข กล่าวคือ

เจ้าพนักงานท้องถิ่น

มีอำนาจควบคุมดูแลการประกอบกิจการหรือการกระทำใดๆ ที่อาจมีผลกระทบต่อสุขภาพ และความเป็นอยู่ของชุมชน ดังนี้

1. เสนอร่าง **“ข้อกำหนดของท้องถิ่น”** อันเป็นกฎกติกาที่มีผลบังคับเป็นกฎหมายระดับท้องถิ่น เช่น เทศบัญญัติ ข้อบัญญัติ อบต. เป็นต้น ซึ่งผู้ที่เกี่ยวข้องต้องปฏิบัติตามกติกานั้น



2. พิจารณาอนุญาตการประกอบกิจการต่างๆ ของประชาชน หากเห็นว่า การประกอบกิจการนั้นอาจก่อผลกระทบต่อสุขภาพหรือสภาวะความเป็นอยู่ที่เหมาะสมกับการดำรงชีพของประชาชน ย่อมมีอำนาจไม่อนุญาตได้ ในด้านกลับกันถ้าผู้ขอประกอบการปฏิบัติถูกต้องก็มีหน้าที่ต้องอนุญาต

3. ตรวจสอบตรา แนะนำสถานประกอบการ กรณีที่มีการปฏิบัติไม่ถูกต้องตามพระราชบัญญัติ กฎกระทรวง หรือข้อกำหนดของท้องถิ่น

4. ในกรณีที่ ไม่ปฏิบัติตามคำแนะนำ ก็มีอำนาจออกคำสั่งให้ปรับปรุงแก้ไข หยุดกิจการ พักใช้ใบอนุญาต เพิกถอนใบอนุญาตได้แล้วแต่กรณี

5. เมื่อมีการทำความผิดหรือฝ่าฝืนคำสั่งก็มีอำนาจเปรียบเทียบปรับได้

เจ้าพนักงานสาธารณสุข และผู้ซึ่งได้รับแต่งตั้งจากเจ้าพนักงานท้องถิ่น

เจ้าพนักงานทั้ง 2 กลุ่มนี้ มีหน้าที่ช่วยเหลือเจ้าพนักงานท้องถิ่นในการควบคุมดูแลการประกอบกิจการหรือการกระทำใดๆ ที่อาจมีผลกระทบต่อสุขภาพ และความเป็นอยู่ของชุมชน โดย

1. ตรวจสอบและแนะนำสถานประกอบการให้ปฏิบัติให้ถูกต้องตามพระราชบัญญัติ กฎกระทรวง หรือข้อกำหนดของท้องถิ่น

2. เมื่อแนะนำแล้วไม่ปฏิบัติตาม มีหน้าที่แจ้งเจ้าพนักงานท้องถิ่นให้ออกคำสั่งแก่เจ้าของหรือผู้ครอบครองสถานประกอบการเพื่อปรับปรุงแก้ไข

3. เว้นแต่กรณีที่พบว่า การกระทำที่ไม่ถูกต้องนั้นเป็นอันตรายอย่างร้ายแรงต่อสุขภาพและจำเป็นต้องแก้ไขโดยเร่งด่วน เจ้าพนักงานสาธารณสุข (เท่านั้น) ออกคำสั่งเองได้ แต่ต้องแจ้งให้เจ้าพนักงานท้องถิ่นทราบด้วย



นอกจากนี้ เจ้าพนักงานทั้ง 3 กลุ่ม ยังมีอำนาจในการปฏิบัติหน้าที่ที่ประชาชนเกี่ยวข้องต้องให้ความร่วมมือ คือ

1. ขอดูเอกสาร ใบอนุญาต หรือขอคำชี้แจงจากผู้ประกอบการได้
2. เข้าไปในอาคารหรือสถานประกอบการเพื่อตรวจตราได้
3. ให้คำแนะนำเพื่อการปรับปรุงแก้ไขได้
4. ยึดหรืออายัดสิ่งของใดๆ เพื่อเป็นหลักฐานในการดำเนินคดีหรือเพื่อนำไปทำลายได้ (ถ้าเป็นวัตถุอันตราย)
5. เก็บสินค้าเพื่อส่งตรวจวิเคราะห์ในปริมาณพอสมควร โดยไม่ต้องชดใช้ราคาให้กับเจ้าของสินค้านั้นได้

“ อำนาจของเจ้าพนักงานต้องทำการตามกรอบแห่งกฎหมาย จะทำการโดยอำเภอใจหรือนอกกรอบวัตถุประสงค์มิได้ ”



10

ประชาชนที่ได้รับคำสั่งจาก
เจ้าพนักงานท้องถิ่น
ควรต้องปฏิบัติตามอย่างไร
และมีสิทธิอย่างไรบ้าง ?



สิ่งที่ต้องเข้าใจเบื้องต้น คือ

โดยปกติการออกคำสั่งของเจ้าพนักงานจะต้องมีกฎหมายรองรับให้อำนาจไว้เสมอ หากคำสั่งใดไม่มีกฎหมายรองรับย่อมไม่มีผลทางกฎหมาย ที่ว่ามีผลทางกฎหมายหมายความว่า ผู้ที่ได้รับคำสั่งที่ออกตามกฎหมายต้องปฏิบัติตาม ถ้าไม่ปฏิบัติตามก็จะมีผลความผิดและมีโทษได้ โดยความผิดและโทษนั้นจะเป็นไปตามกฎหมายบัญญัติไว้เช่นกัน



ดังนั้น ประชาชนผู้ได้รับคำสั่งจึงต้องปฏิบัติและมีสิทธิดังนี้

1. มีสิทธิที่ได้รับคำสั่งชี้แจงจากเจ้าพนักงาน ในประเด็นข้อกฎหมายที่เกี่ยวข้อง

2. มีสิทธิตรวจสอบว่า คำสั่งนั้นเป็นไปตามกฎหมายที่กล่าวอ้างไว้หรือไม่

3. กรณีที่เห็นว่าคำสั่งนั้นเป็นไปตามกฎหมาย ผู้ได้รับคำสั่งต้องปฏิบัติตาม มิฉะนั้นจะมีความผิดและมีโทษได้ และเมื่อแก้ไขปรับปรุงตามคำสั่งแล้วย่อมไม่เป็นความผิด และควรแจ้งให้เจ้าพนักงานที่ออกคำสั่งทราบ

4. กรณีที่เห็นว่าคำสั่งนั้นไม่ชอบด้วยกฎหมายหรือไม่มีเหตุผลอันสมควร ผู้ได้รับคำสั่งย่อมมีสิทธิยื่นอุทธรณ์คำสั่งนั้นต่อรัฐมนตรีว่าการกระทรวงสาธารณสุขได้ ภายใน 30 วันนับแต่วันที่ได้รับคำสั่งนั้น

5. เมื่อมีคำวินิจฉัยหรือคำตัดสินของรัฐมนตรีว่าการกระทรวงสาธารณสุขแล้ว ผู้ได้รับคำสั่งยังเห็นว่าไม่ได้รับความเป็นธรรมอีกย่อมมีสิทธิฟ้องศาลปกครองต่อไปได้



ราชการส่วนท้องถิ่นจะควบคุมดูแลเรื่องการจัดการสิ่งปฏิกูลและมูลฝอยตามกฎหมายการสาธารณสุขอย่างไร ?



ราชการส่วนท้องถิ่น มีหน้าที่ในการจัดการสิ่งปฏิกูลและมูลฝอยที่เกิดขึ้นในเขตราชการส่วนท้องถิ่นตน ดังนั้น อบต. หรือเทศบาล จะปฏิเสธไม่ทำการเก็บ ขนหรือกำจัด สิ่งปฏิกูลหรือมูลฝอยไม่ได้ และอาจทำได้ดังนี้

๑. ดำเนินการเก็บ ขน และกำจัดเอง โดยจัดให้มีรถขนขยะมูลฝอย และให้บริการเอง หรือ



2. มอบให้ผู้อื่นดำเนินการ โดยการจ้างเอกชนทำแทนตามสัญญาว่าจ้างหรือมอบให้หน่วยราชการอื่นหรือราชการส่วนท้องถิ่นอื่นช่วยดำเนินการให้ก็ได้ หรือ

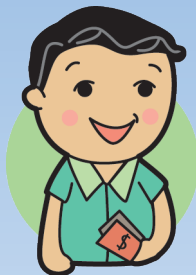
3. อนุญาตให้เอกชนดำเนินการโดยทำเป็นธุรกิจ คือให้เอกชนดำเนินการค้า หมายความว่า เอกชนที่ได้รับอนุญาตจะมาให้บริการแก่ประชาชนตามวิธีการที่กำหนดไว้ในข้อกำหนดของท้องถิ่น เช่น กิจการรถดูดส้วม กิจการรับจ้างขนขยะจากโรงงานไปกำจัด เป็นต้น

นอกจากนี้ ราชการส่วนท้องถิ่นยังมีอำนาจออกข้อกำหนดของท้องถิ่นกำหนดวิธีการเก็บรวบรวมขยะมูลฝอยและสิ่งปฏิกูล เช่น ให้มีถังขยะและห้องส้วมที่ถูกต้องลักษณะในแต่ละครัวเรือนได้ กำหนดห้ามมิให้มีการถ่ายเททิ้งซึ่งสิ่งปฏิกูลมูลฝอยในที่หรือทางสาธารณะใดๆ ในเขตท้องถิ่น รวมทั้งการกำจัดที่ถูกต้องลักษณะด้วยก็ได้ ผู้ใดฝ่าฝืนข้อกำหนดของท้องถิ่นนี้จะมีโทษปรับไม่เกิน 5,000 บาท



12

กรณีที่ราชการส่วนท้องถิ่นจัดบริการเก็บขน
และกำจัดมูลฝอย ประชาชนต้องเสีย
ค่าบริการหรือไม่อย่างไร และพนักงาน
เก็บขยะจะเรียกค่าบริการอีกได้หรือไม่ ?



**ตามหลักกฎหมาย “การเรียกเก็บค่าบริการใดๆ ของ
หน่วยงานราชการจะต้องมีกฎหมายบัญญัติให้อำนาจไว้ จึง
จะเรียกเก็บได้”** สำหรับกรณีการให้บริการเก็บ ขนสิ่งปฏิกูลหรือ
มูลฝอยตามกฎหมายการสาธารณสุขมาตรา 20(4) ให้อำนาจ
แก่ราชการส่วนท้องถิ่นกำหนดอัตราค่าธรรมเนียมที่ประชาชน
ต้องเสียได้ในข้อกำหนดของท้องถิ่น ทั้งนี้ต้องไม่เกินกว่าอัตราใน



กฎกระทรวง (ปัจจุบันกำหนดอัตราเดือนละ 40 บาทต่อขยะ 20 ลิตร ในแต่ละวันหรือไม่เกิน 250 บาทต่อสิ่งปฏิกูลที่ถูกลงไป 1 ลูกบาศก์เมตร (คิว) เป็นต้น) ดังนั้น ประชาชนจึงดูได้จากเทศบัญญัติของเทศบาล หรือข้อบัญญัติ อบต. หรือข้อบัญญัติของ กทม. แต่ค่ากำจัดกฎหมายยังมีได้ให้อำนาจในการจัดเก็บ

ส่วนกรณีที่พนักงานเก็บขยะเรียกเก็บเงินอีกนั้น เป็นการเรียกเก็บที่ไม่ชอบด้วยกฎหมาย เราจึงมีสิทธิที่จะไม่ให้ได้ และหากพนักงานนั้นกลั่นแกล้งไม่เก็บขยะให้ ประชาชนย่อมมีสิทธิแจ้งแก่เจ้าพนักงานท้องถิ่นให้ตรวจสอบดูแลได้ อย่างไรก็ตาม หากจะให้ เป็นสินน้ำใจก็เป็นไปตามความสมัครใจของผู้ให้

แต่กรณีที่ราชการส่วนท้องถิ่นอนุญาตให้เอกชนทำเป็นธุรกิจ กฎหมายการสาธารณสุขมาตรา 20(5) ให้อำนาจแก่ท้องถิ่นในการกำหนดอัตราค่าบริการของเอกชนได้ ทั้งค่าเก็บขนและค่ากำจัด โดยมีต้องเป็นไปตามกฎกระทรวง หมายความว่า เมื่อราชการส่วนท้องถิ่นอนุญาตให้เอกชนใดๆ ทำการเก็บขนหรือกำจัดโดยเป็นธุรกิจในเขตท้องถิ่นนั้น จะต้องออกข้อกำหนดของท้องถิ่นกำหนดอัตราค่าบริการที่เอกชนที่ได้รับอนุญาตจะเรียกเก็บจากประชาชนเกินกว่านั้นไม่ได้ (อัตราสูงสุด) ส่วนเอกชนจะเก็บเพียงใดก็เป็นการแข่งขันกัน ดังนั้น กรณีนี้ราชการส่วนท้องถิ่นจึงต้องพิจารณาอย่างรอบคอบว่า อัตราเท่าใดจึงจะไม่ทำให้ประชาชนเดือดร้อน (สูงเกินไป) และขณะเดียวกันเอกชนมีกำไรพอทำธุรกิจอยู่ได้ จึงเป็นเรื่องที่ประชาชนมีสิทธิเสนอความเห็นต่อผู้แทน (สมาชิกสภาท้องถิ่น) ของตนเองได้ในการกำหนดอัตราค่าบริการที่เหมาะสม



ราชการส่วนท้องถิ่นจะดูแล เรื่องสุขลักษณะของอาคาร ที่อยู่อาศัยตามกฎหมายการ สาธารณสุขอย่างไร ?

เรื่องการก่อสร้างอาคารที่อยู่อาศัย ต้องขออนุญาตจากเจ้าพนักงานท้องถิ่นตามกฎหมายควบคุมอาคาร ซึ่งจะพิจารณาเกี่ยวกับความมั่นคงแข็งแรงของตัวอาคาร ซึ่งช่างโยธาและวิศวกรต้องรับผิดชอบดูแล ส่วนในทางสาธารณสุขจะให้ความสำคัญเกี่ยวกับความสะอาด ความเหมาะสมต่อการดำรงชีพและความเป็นระเบียบ กล่าวคืออาคารต้องไม่เป็นแหล่งเพาะพันธุ์ของสัตว์พาหะนำโรค เช่น หนู แมลงวัน แมลงสาบ เป็นต้น มีแสงสว่างและการระบายอากาศที่เพียงพอ ไม่แออัดจนเกินไป (จึงกำหนดในประกาศกระทรวงสาธารณสุขว่า อาคารที่อยู่อาศัย หอพัก บ้าน ให้เช่า อาคารโรงงาน รวมทั้งที่พักคนงานก่อสร้างต้องมีคนอยู่ไม่เกิน 1 คนต่อพื้นที่ 3 ตารางเมตร แต่ถ้ามีคนอยู่เกินกว่า 1 คน จะถือว่ามีคนอยู่มากเกินไปต้องปรับปรุงแก้ไข) หรือต้องจัดข้าวของสินค้ำในอาคารในลักษณะที่เป็นระเบียบ ไม่เป็นอันตรายและตัวอาคารต้องไม่แตกร้าวจนอาจพังหรือร่วงหล่นจนอาจเป็นอันตรายแก่ผู้อยู่อาศัยในอาคารนั้นได้



เหล่านี้คือประเด็นด้านสุขลักษณะที่เจ้าพนักงานท้องถิ่นสามารถควบคุมดูแล หากพบว่าอาคารใดไม่ถูกสุขลักษณะ ก็อาจออกคำสั่งให้เจ้าของหรือผู้ครอบครองอาคารนั้นปรับปรุงแก้ไขได้ หากไม่ปฏิบัติตามคำสั่ง อาจมีโทษจำคุกไม่เกิน 1 เดือน หรือปรับไม่เกิน 2,000 บาท หรือทั้งจำทั้งปรับ ส่วนกรณีที่ปล่อยให้มีคนอยู่มากเกินไป จะมีโทษปรับไม่เกิน 1,000 บาท และปรับอีกไม่เกินวันละ 500 บาท ตลอดระยะเวลาที่ฝ่าฝืน



ราชการส่วนท้องถิ่นจะควบคุม
ดูแลกิจการที่เกี่ยวกับอาหาร
เพื่อคุ้มครองผู้บริโภคตาม
กฎหมายการสาธารณสุขอย่างไร ?



กิจการที่เกี่ยวกับอาหารที่กฎหมายการสาธารณสุข จะควบคุมดูแลได้แก่

1. ตลาดสด
2. สถานที่จำหน่ายอาหาร เช่น ร้านอาหาร ข้าวแกง ก๋วยเตี๋ยว ขนมจีน อาหารตามสั่ง สวนอาหาร ภัตตาคาร รวมทั้งร้านอาหาร เครื่องดื่ม
3. สถานที่สะสมอาหาร เช่น ร้านอาหารของชำ มินิมาร์ท ซูเปอร์มาร์เก็ต

โดยมีข้อกำหนดดังนี้

1. กำหนดให้ผู้ประสงค์ที่จะประกอบกิจการตลาดสด และ สถานที่จำหน่ายหรือสะสมอาหารที่มีขนาดใหญ่กว่า 200 ตารางเมตร ต้องขออนุญาตจากเจ้าพนักงานท้องถิ่น
2. สำหรับสถานที่จำหน่ายหรือสะสมอาหารที่มีขนาดเล็กกว่า 200 ตารางเมตร ต้องแจ้งให้เจ้าพนักงานท้องถิ่นทราบ เมื่อได้แจ้งแล้วก็สามารถประกอบกิจการได้เลย
3. ผู้ได้รับใบอนุญาตหรือหนังสือรับรองการแจ้ง ต้องปฏิบัติให้ถูกต้องหลักสุขาภิบาลอาหารที่กำหนดไว้ในข้อกำหนดของท้องถิ่นซึ่งได้แก่ การดูแลสถานที่ เช่น ห้องครัว ที่รับประทานอาหาร ห้องน้ำ ห้องส้วมให้สะอาด ดูแลสุขลักษณะในการเก็บ บรรจุ ประกอบ ทำการเก็บสะสม วางจำหน่ายอาหาร สุขลักษณะส่วนบุคคลของผู้บรรจุ ประกอบและผู้เสิร์ฟอาหารที่ต้องไม่เป็นพาหะของโรค ภาชนะอุปกรณ์ที่สะอาดปลอดภัย รวมทั้งการเก็บรวบรวมขยะมูลฝอย ดูแลทางระบายน้ำ ซึ่งบางกรณีอาจต้องมีปัดกั๊กไขมัน เป็นต้น



15

กรณีผู้ประกอบการขออนุญาตหรือแจ้ง
เจ้าพนักงานท้องถิ่นจะไม่อนุญาต
หรือไม่ออกหนังสือรับรองการแจ้ง
ได้หรือไม่ และต้องเสีย
ค่าธรรมเนียมหรือไม่ ?



กรณีที่กฎหมายกำหนดให้ต้องขออนุญาตต่อเจ้าพนักงาน
ท้องถิ่นก่อนประกอบกิจการนั้น แสดงว่าสภาท้องถิ่นพิจารณา
แล้วเห็นว่า กิจการนั้นๆ อาจก่อผลกระทบต่อสาธารณสุขได้ เช่น
กรณีของตลาดสด สถานที่จำหน่ายหรือสะสมอาหาร ถือเป็น
แหล่งบริเวณที่สำคัญของประชาชน หากมีการประกอบกิจการที่ไม่ถูก
สุขลักษณะย่อมอาจมีผลต่อการแพร่ระบาดของโรคระบบทางเดิน
อาหารได้ง่าย จึงจำเป็นต้องมีการควบคุม โดยการขออนุญาตก่อน
ประกอบกิจการ ถ้าอนุญาตจึงประกอบกิจการได้ แต่ถ้าไม่อนุญาต
ก็ไม่มีสิทธิประกอบกิจการ และใบอนุญาตมีอายุ 1 ปี ซึ่งต้องมีการ
ต่ออายุทุกปี

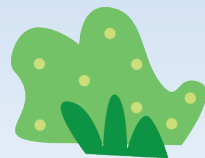
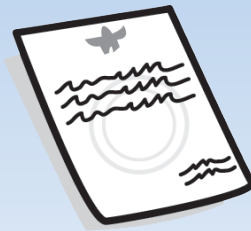


ส่วนกรณีที่ต้องแจ้งนั้น เป็นการจดทะเบียนกับเจ้าพนักงานเท่านั้น เมื่อแจ้งแล้วจะได้รับใบรับแจ้งซึ่งกลับไปประกอบกิจการได้เลยโดยไม่ต้องรอหนังสือรับรองการแจ้ง ตามกฎหมายเจ้าพนักงานต้องออกให้ภายใน 7 วันนับแต่วันที่แจ้ง เว้นแต่กรณีที่คำขอนั้นมีหลักฐานไม่ครบถ้วนตามที่กำหนดไว้ในข้อกำหนดของท้องถิ่น และหนังสือรับรองการแจ้งนี้ไม่มีอายุจึงประกอบกิจการนั้นได้ตลอดไป กรณีที่โอนให้ผู้อื่นจะต้องแจ้งให้เจ้าพนักงานท้องถิ่นทราบด้วย

สำหรับเหตุผลที่ผู้ได้รับใบอนุญาตหรือหนังสือรับรองการแจ้งต้องเสียค่าธรรมเนียมนั้น เพราะการประกอบกิจการใดๆ ที่เป็นการค้า (แสวงหากำไร) และการประกอบกิจการนั้นอาจมีผลกระทบหรือต้องใช้ทรัพยากรธรรมชาติในท้องถิ่น จึงจะต้องแบ่งส่วนกำไรจำนวนหนึ่งให้แก่สาธารณะ ซึ่งก็คือค่าธรรมเนียมที่ต้องเสียให้ราชการส่วนท้องถิ่นนั่นเอง

ซึ่งกฎหมายสาธารณสุขได้บัญญัติไว้ในมาตรา 65 ให้ต้องเสียตามอัตราและในระยะเวลาที่กำหนดไว้ในข้อกำหนดของท้องถิ่น อาทิเช่น

1. ค่าธรรมเนียมใบอนุญาตกิจการตลาดสด 1,500 บาท ต่อปี



2. ค่าธรรมเนียมหนังสือรับรองการแจ้งกิจการร้านอาหาร

ขนาด	อัตรา/ต่อปี
ขนาดไม่เกิน 50 ตารางเมตร	500 บาทต่อปี
ขนาดมากกว่า 50-100 ตารางเมตร	800 บาทต่อปี
ขนาดมากกว่า 100-200 ตารางเมตร	1,000 บาทต่อปี

เนื่องจากหนังสือรับรองการแจ้งนั้นสำหรับกิจการร้านอาหารที่ไม่เกิน 200 ตารางเมตร ไม่มีการต่ออายุ ดังนั้น ผู้ประกอบกิจการที่ประสงค์จะเลิกกิจการ ต้องแจ้งเจ้าพนักงานด้วย มิฉะนั้น จะกลายเป็นว่าผู้ประกอบการค้างค่าธรรมเนียมต่อราชการส่วนท้องถิ่นได้



16

กรณีที่ประชาชนไปใช้บริการ
จากร้านอาหาร หรือตลาดสด
แล้วพบเห็นว่าการประกอบกิจการ
ที่ไม่ถูกสุขลักษณะ สกปรก หรือมี
ความเสี่ยงที่จะทำให้เกิดการปนเปื้อน
ของสิ่งสกปรกหรือเชื้อโรคในอาหาร
ประชาชนจะสามารถดำเนินการ
อย่างไร ? เพื่อรักษาสิทธิ
ในฐานะผู้บริโภค



โดยปกติแล้ว ประชาชนมีสิทธิที่จะไม่เลือกซื้อหรือใช้บริการจากร้านอาหารหรือตลาดสดแห่งนั้นได้อยู่แล้ว แต่อย่างไรก็ตามเพื่อเป็นการคุ้มครองประชาชนส่วนอื่นด้วย และเพื่อให้ผู้ประกอบการมีความรับผิดชอบต่อสังคมมากขึ้น จึงอาจร้องเรียนไปยังราชการส่วนท้องถิ่น (เทศบาล องค์การบริหารส่วนตำบล กรุงเทพมหานคร หรือเมืองพัทยา) ที่ดูแลเขตพื้นที่ที่ร้านอาหารหรือตลาดสดนั้นตั้งอยู่ได้ ซึ่งราชการส่วนท้องถิ่นจะต้องส่งเจ้าพนักงานไปตรวจสอบสถานประกอบการนั้น

หากพบว่ามี การปฏิบัติที่ไม่ถูกต้องลักษณะตามที่กำหนดไว้ในข้อบัญญัติของท้องถิ่น เจ้าพนักงานก็จะแนะนำให้มีการปรับปรุงแก้ไข หากไม่มีการปรับปรุงแก้ไข เจ้าพนักงานท้องถิ่นก็สามารถดำเนินการปรับได้ตามกฎหมาย (ในความผิดที่ไม่ปฏิบัติตามข้อบัญญัติของท้องถิ่น) และอาจจะออกคำสั่งให้ปรับปรุงแก้ไขเพิ่มเติมได้อีกตามมาตรา 45 ซึ่งหากคราวนี้ไม่ปฏิบัติตามคำสั่งโดยไม่มีเหตุผล ก็จะมีโทษความผิดมากขึ้น คือ โทษจำคุกไม่เกิน 6 เดือน หรือปรับไม่เกิน 10,000 บาท หรือทั้งจำทั้งปรับ และปรับอีกไม่เกิน 5,000 บาทต่อวัน ตลอดระยะเวลาที่ฝ่าฝืนคำสั่งนั้น

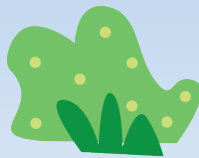


กรณี นาย ก. จัดให้มีการค้าขายสินค้า
อาหารและสินค้าประเภทอื่นๆ ด้วย
แบบตลาดนัด หรือเปิดท้ายขายของ
โดยเก็บค่าเช่าในที่ของตนเอง
จะถูกลงควบคุมตามกฎหมาย
การสาธารณสุขหรือไม่ ?



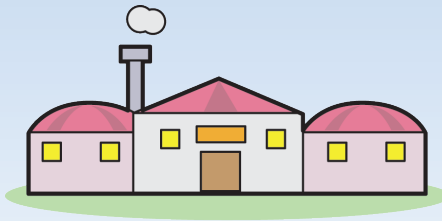
กรณิการจัดให้มีการค้าในลักษณะดังกล่าวข้างต้นถือว่าเป็น **“ตลาด”** ตามกฎหมายการสาธารณสุข คือ สถานที่หรือบริเวณที่จัดไว้เป็นที่ชุมนุมเพื่อการค้าขายสินค้าประเภทอาหารต่างๆ ไม่ว่าจะมีส่วนอย่างอื่นอยู่ด้วยหรือไม่ก็ตาม จะเป็นการขายของเป็นการประจำหรือเป็นครั้งคราว หรือตามวันกำหนด ซึ่งกฎหมายกำหนดให้ต้องขออนุญาตจากเจ้าพนักงานท้องถิ่นก่อนดำเนินการ ทั้งนี้ เพราะสถานที่ที่จัดไว้เพื่อการชุมนุมจำหน่ายสินค้าอาหารจำนวนมากๆ ทั้งอาหารดิบ อาหารสด อาหารแห้ง อาหารปรุงสำเร็จ จะทำให้มีความเสี่ยงในเรื่องความสะอาด การปนเปื้อนสิ่งสกปรกหรือเชื้อโรคนานา โดยเฉพาะอย่างยิ่งอาหารขยะก็มาก จำเป็นต้องมีระบบการสุขาภิบาลที่ดี และมีการวางจำหน่ายที่ถูกต้องลักษณะ

ดังนั้น นาย ก. ที่ดำเนินการจัดตลาดนัด หรือเปิดท้ายขายของในที่ของตน จึงต้องยื่นคำขอรับใบอนุญาตจากเจ้าพนักงานท้องถิ่นของเขตนั้นก่อนและต้องปฏิบัติให้ถูกต้องด้วยสุจริตลักษณะตามที่กำหนดไว้ในข้อบัญญัติของท้องถิ่นนั้นด้วย เว้นแต่จะเป็นการขายสินค้าอย่างอื่นที่ไม่ใช่อาหารเลยในที่ของตนเอง จึงจะไม่ต้องขออนุญาตก่อนประกอบการ



กิจการที่เป็นอันตรายต่อสุขภาพ คือกิจการประเภทใด ?

กิจการที่เป็นอันตรายต่อสุขภาพ หมายถึง กิจการที่มีกระบวนการหรือขั้นตอนการผลิต หรือการบริการที่อาจก่อให้เกิดของเสียหรือสิ่งที่มีผลกระทบต่อสุขภาพอนามัยของผู้ปฏิบัติงาน (คนงาน) ในสถานประกอบกิจการและประชาชนที่อาศัยอยู่ข้างเคียงได้ ซึ่งตามกฎหมายการสาธารณสุขมาตรา 31 ได้กำหนดให้รัฐมนตรีว่าการกระทรวงสาธารณสุขออกประกาศกำหนด ซึ่งปัจจุบันมีอยู่ 141 ประเภทตามประกาศกระทรวงสาธารณสุข เรื่อง กิจการที่เป็นอันตรายต่อสุขภาพ พ.ศ. 2558 เช่น กิจการเลี้ยงสัตว์ ผลิตอาหาร หรือเครื่องดื่ม ผลิตซูปโลหะ เชื่อมโลหะ ช่อมเครื่องยนต์ โรงเลื่อยไม้ โรงสีข้าว (ขัด กะเทาะ บดเมล็ดพืช) โรงทอผ้า (แพร โห้ม) โรงโม่หิน ผลิตซีเมนต์ปูนชนิดต่างๆ ผลิตน้ำมันปิโตรเลียม หรือผลิตภัณฑ์กรด ต่าง สารเคมี รวมทั้งสถานบริการอาบอบนวด แต่งผม คาราโอเกะ โรงมหรสพอื่นๆ เป็นต้น



ราชการส่วนท้องถิ่นจะควบคุมดูแล กิจการที่เป็นอันตรายต่อสุขภาพ อย่างไร ?



เมื่อมีประกาศกระทรวงกำหนดประเภทของกิจการที่เป็นอันตรายต่อสุขภาพแล้ว กฎหมายการสาธารณสุขมาตรา 32 กำหนดให้ราชการส่วนท้องถิ่นเป็นผู้กำหนดประเภทกิจการที่ประสงค์จะควบคุมในเขตท้องถิ่นของตนได้โดยการออกข้อกำหนดของท้องถิ่น พร้อมทั้งนั้นอาจกำหนดหลักเกณฑ์ มาตรฐานด้านสุขลักษณะที่ผู้ดำเนินกิจการนั้นต้องปฏิบัติได้ด้วย



ดังนั้น ประชาชนจึงต้องดูที่ข้อกำหนดของท้องถิ่น และเมื่อกิจการใดถูกกำหนดให้เป็นกิจการที่ต้องมีการควบคุมในท้องถิ่นนั้นแล้ว จะมีผลให้ผู้ประกอบกิจการนั้นที่ทำการค้าต้องขออนุญาตจากเจ้าพนักงานท้องถิ่นก่อนประกอบกิจการ เมื่อได้รับอนุญาตแล้วต้องเสียค่าธรรมเนียมตามที่กำหนดในข้อกำหนดของท้องถิ่นก่อนประกอบกิจการ และต้องดำเนินกิจการให้ถูกต้องลักษณะตามข้อกำหนดของท้องถิ่นด้วย หากฝ่าฝืนไม่มีใบอนุญาตหรือไม่ปฏิบัติตาม ก็จะมีโทษจำคุกไม่เกิน 6 เดือน หรือปรับไม่เกิน 10,000 บาท หรือทั้งจำทั้งปรับตามมาตรา 71 และมาตรา 73



เหตุรำคาญหมายถึงอย่างไร ?
 กรณีที่สถานประกอบการ
 ก่อเหตุรำคาญ ประชาชนจะร้องเรียน
 ให้เจ้าพนักงานท้องถิ่นดำเนินการ
 อย่างไรได้บ้าง ?



ตามกฎหมายการสาธารณสุข กำหนดว่า “การกระทำใด ๆ ที่ก่อให้เกิดกลิ่น (เหม็น) แสง เสียง รั้วสี ความร้อน สิ่งมีพิษ ความสั่นสะเทือน ฝุ่นละออง เขม่า เถ้า หรือกรณีอื่นใดจนเป็นเหตุให้เสื่อมหรืออาจเป็นอันตรายต่อสุขภาพ ถือว่าเป็นเหตุรำคาญ”

ดังนั้น เหตุรำคาญตามกฎหมายการสาธารณสุข จึงต้องมีสภาพที่อาจมีผลให้เกิดความเสื่อมหรือเป็นอันตรายต่อสุขภาพ เช่น เสียงดังจนอาจทำให้หูเสื่อม หรือดังรบกวนจนนอนไม่หลับ หรือมีกลิ่นเหม็น หรือมีฝุ่นละอองมากจนหายใจไม่สะดวก ฝุ่นอาจเข้าตา หรือไม่อาจดำรงชีวิตได้โดยปกติสุข หรือเป็นแหล่งเพาะพันธุ์ของสัตว์และพาหะนำโรค เป็นต้น ซึ่งมีใช่เป็นการรำคาญธรรมดา และไม่จำกัดเฉพาะสถานประกอบกิจการเท่านั้น การกระทำอย่างอื่นก็เป็นเหตุรำคาญได้

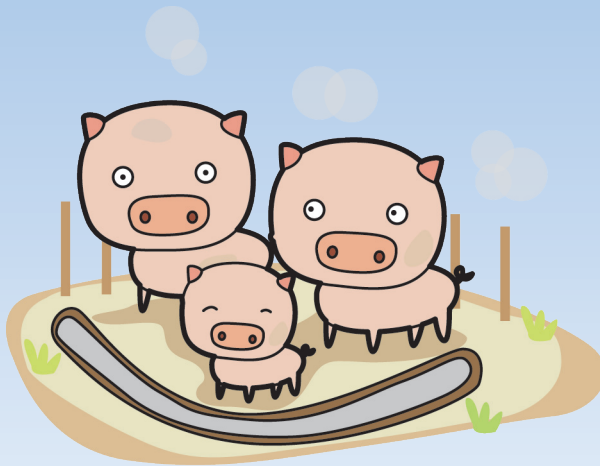


กรณีที่มีเหตุรำคาญเกิดขึ้น ประชาชนผู้เดือนร้อนย่อมมีสิทธิที่จะร้องเรียนต่อเจ้าพนักงานท้องถิ่น เจ้าพนักงานสาธารณสุขหรือผู้ซึ่งได้รับการแต่งตั้งจากเจ้าพนักงานท้องถิ่นได้ ซึ่งเจ้าพนักงานมีหน้าที่ต้องไปตรวจสอบข้อเท็จจริง ถ้าไม่เป็นเหตุรำคาญ ก็ให้แจ้งผู้ร้องทราบ แต่ถ้าเป็นเหตุรำคาญจริง เจ้าพนักงานจะแนะนำให้ปรับปรุงแก้ไขก่อน ถ้าไม่ปฏิบัติตามเจ้าพนักงานท้องถิ่นก็จะออกคำสั่งและให้เวลาในการปรับปรุง ถ้าผู้ก่อเหตุยังไม่แก้ไขตามเวลาที่กำหนดโดยไม่มีเหตุผลอันสมควร เจ้าพนักงานท้องถิ่น สามารถดำเนินการเปรียบเทียบปรับได้เลย ถ้าไม่ยอมให้ปรับก็แจ้งความต่อเจ้าพนักงานตำรวจเพื่อดำเนินคดีทางศาลต่อไป

สำหรับผู้ร้องเรียนเหตุรำคาญเพราะเหตุไม่ชอบกันหรือขัดแย้งกัน โดยข้อเท็จจริงมิได้เป็นเหตุรำคาญ อาจเข้าข่ายมีความผิดฐานแจ้งความเท็จต่อเจ้าพนักงานได้



กรณีที่นาย ก. ประกอบกิจการ
เลี้ยงสุกรอยู่ในที่ตนมาแล้ว
กว่า 10 ปี อยู่ห่างไกลชุมชน
แต่ต่อมามีคนจำนวนมากมาสร้าง
บ้านอยู่ใกล้ๆ แล้วจะมาร้องเรียน
เหตุรำคาญได้หรือไม่ ?



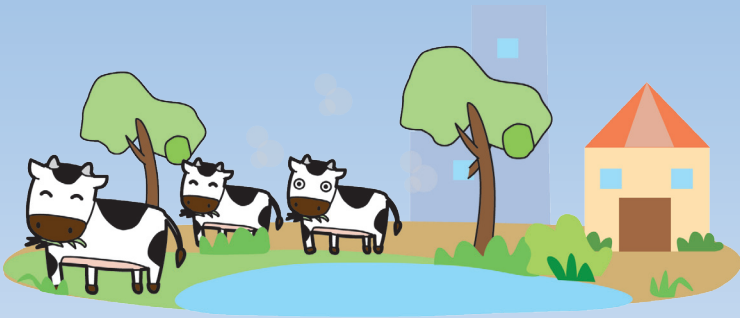
โดยหลักการแล้ว บุคคลทุกคนย่อมมีสิทธิและเสรีภาพที่จะดำเนินกิจกรรมใดๆ ก็ได้ในสถานที่ที่เป็นกรรมสิทธิ์ของตนเอง ทั้งนี้จะต้องไม่เป็นการกระทำที่**ผิดกฎหมาย** หรือไม่เป็นการ**ละเมิดสิทธิของผู้อื่น**

นาย ก. และบุคคลที่สร้างบ้านอยู่ใกล้ๆ ต่างก็มีสิทธิอย่างเดียวกัน

การประกอบกิจการการเลี้ยงสุกรของนาย ก. ไม่ว่าจะประกอบกิจการมาแล้วกี่ปีก็ตาม ย่อมไม่มีสิทธิที่ไปละเมิดสิทธิของผู้อื่นที่อยู่ข้างเคียงได้ ซึ่งการก่อ **“เหตุรำคาญ”** หมายถึง การกระทำใดๆ ที่ก่อให้เกิดกลิ่นเหม็น เขม่า ฝ้า ฝุ่นละออง เสียง แสง รังสี ความร้อน ความสั่นสะเทือน หรือมลพิษอื่นใด ที่เป็นเหตุให้เสื่อมหรือเป็นอันตรายต่อสุขภาพของผู้อื่น ซึ่งถือว่าเป็นการละเมิดสิทธิของผู้อื่น ดังนั้น จึงขึ้นอยู่กับว่าการประกอบกิจการเลี้ยงสุกรของนาย ก. ได้ก่อให้เกิดเหตุรำคาญหรือไม่? ถ้าผู้ใกล้เคียงเห็นว่าก่อให้เกิด ก็ย่อมเป็นสิทธิที่จะร้องเรียนได้ ทั้งนี้เป็นเรื่องที่เจ้าพนักงานจะตรวจสอบว่าเป็น **“เหตุรำคาญ”** จริงหรือไม่? ถ้าเป็นก็จะมีกรดำเนินการตามหัวข้อที่ 20



การกำหนดเขตควบคุมการเลี้ยงสัตว์
ของราชการส่วนท้องถิ่น มีผลต่อ
ประชาชนอย่างไร เพื่อประโยชน์อะไร
เป็นการละเมิดสิทธิเสรีภาพ
ของประชาชนหรือไม่ ?



โดยความมุ่งหมายของกฎหมาย ประสงค์ที่จะคุ้มครอง
ให้ประชาชนได้อยู่ในสภาวะแวดล้อมที่เหมาะสมกับการดำรงชีพ
ไม่มีผลกระทบต่อด้านสุขภาพจากการเลี้ยงสัตว์ และเพื่อป้องกันโรค
ติดต่อที่เกิดจากสัตว์รวมทั้งป้องกันเหตุรำคาญด้วย จึงให้อำนาจ
แก่ราชการส่วนท้องถิ่นที่จะออกข้อกำหนดของท้องถิ่นที่กำหนด
เขตควบคุมการเลี้ยงหรือปล่อยสัตว์ได้เป็น 3 ลักษณะ คือ



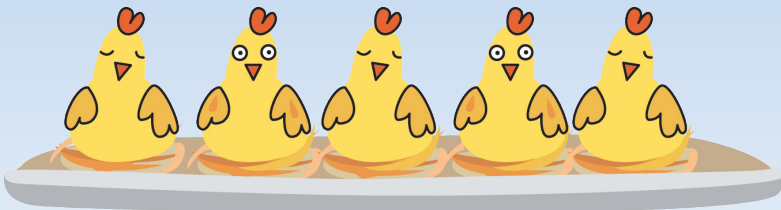
1. เขตห้ามเลี้ยงหรือปล่อยสัตว์บางชนิดโดยเด็ดขาด คือ เขตที่แม้ประชาชนจะมีที่เป็นของตนเองก็ไม่อาจเลี้ยงสัตว์ที่ถูกกำหนดได้ เช่น ห้ามเลี้ยงหรือปล่อย โค กระบือ ม้า แพะ แกะ ในบริเวณรอบหนองบึงที่เป็นแหล่งน้ำอุปโภคของชุมชนเพราะจะทำให้แหล่งน้ำสกปรก เป็นต้น

2. เขตให้เลี้ยงสัตว์บางชนิดไม่เกินจำนวนที่กำหนด เช่น ในเขตชุมชนอาคารพาณิชย์ที่มีผู้อาศัยอยู่อย่างหนาแน่น ไม่สมควรให้มีสุนัขจำนวนเกินกว่า 2 ตัวต่ออาคาร 1 คูหา เพื่อป้องกันมิให้ก่อเหตุรำคาญแก่ผู้อยู่ข้างเคียง เป็นต้น

3. เขตให้เลี้ยงได้โดยมีมาตรการอย่างใดอย่างหนึ่ง เช่น การเลี้ยงสัตว์ประเภทสุกรตั้งแต่ 20 ตัวขึ้นไปต้องอยู่ห่างจากชุมชนไม่น้อยกว่า 100 เมตร หรือมีแนวพื้นที่ว่างไม่น้อยกว่า 50 เมตรจากโรงเลี้ยง หรือต้องมีระบบบำบัดของเสีย เป็นต้น

เมื่อราชการส่วนท้องถิ่นออกเป็นข้อกำหนดของท้องถิ่นแล้ว ก็จะมีผลบังคับต่อประชาชนในเขตพื้นที่นั้น ให้ต้องปฏิบัติตาม หากฝ่าฝืนจะมีโทษปรับไม่เกิน 5,000 บาท

ทั้งนี้ การกำหนดเขตควบคุมดังกล่าวจะต้องมีเหตุผลตามข้อเท็จจริงข้างต้น หากไม่มีเหตุผลประชาชนย่อมมีสิทธิฟ้องศาลปกครองให้เพิกถอนข้อกำหนดของท้องถิ่นนั้นได้



การวางขายสินค้าตามทางเท้า ริมบาทวิถี หรือถนน กระทำได้หรือไม่? ใครเป็นผู้มีหน้าที่ดูแล



ปกติทางเท้า ริมบาทวิถี ถนน ถือว่าเป็นที่หรือทางสาธารณะ ซึ่งเป็นอำนาจหน้าที่ของเจ้าพนักงานท้องถิ่นที่จะต้องดูแลปกป้องรักษา เพื่อประโยชน์ของประชาชนโดยส่วนรวม บุคคลโดยทั่วไปจึงไม่มีสิทธิที่จะใช้ที่หรือทางสาธารณะเพื่อประโยชน์ของตนเองโดยพลการได้ ดังนั้น ผู้ใดที่จะจำหน่ายสินค้าในที่หรือทางสาธารณะใดๆ ในเขตท้องถิ่น จะต้องขออนุญาตจากเจ้าพนักงานท้องถิ่นก่อนจึงจะจำหน่ายได้ นอกจากนี้ ถ้าเป็นการจำหน่ายอาหารหรือเครื่องดื่ม ยังต้องปฏิบัติให้ถูกต้องด้วยสัญลักษณ์ตามข้อกำหนดของท้องถิ่นด้วย



การกำหนดเขตควบคุมการจำหน่าย สินค้าในที่หรือทางสาธารณะ ราชการส่วนท้องถิ่น มีอำนาจในการจัดการอย่างไร ?



เนื่องจากการดูแลที่หรือทางสาธารณะเป็นหน้าที่ของเจ้าพนักงานท้องถิ่น กฎหมายจึงกำหนดให้เจ้าพนักงานท้องถิ่นโดยความเห็นชอบของพนักงานจราจรมีอำนาจออกประกาศของท้องถิ่นกำหนดเขตควบคุมการจำหน่ายสินค้าในที่หรือทางสาธารณะได้ 4 ลักษณะ คือ

1. **เขตห้ามซื้อห้ามขายโดยเด็ดขาด** ใครซื้อใครขายจะมีความผิด



2. เขตห้ามขายสินค้าบางชนิด เช่น ห้ามขายอาหารในที่สาธารณะที่มีฝุ่นละอองมาก เป็นต้น

3. เขตห้ามขายในเวลาที่กำหนด เพราะมีปัญหาต่อการสัญจรของชุมชน

4. เขตให้ขายได้โดยมีเงื่อนไข หมายถึง การขายในบริเวณนั้นต้องปฏิบัติตามเงื่อนไข เช่น ขายได้แต่ห้ามใช้เครื่องขยายเสียงหรือห้ามขายเนื้อปิ้งย่างที่ก่อให้เกิดควันมาก เป็นต้น

ซึ่งประกาศนี้จะต้องปิด ณ ที่ทำการของราชการส่วนท้องถิ่น และปิดป้ายห้ามตรงบริเวณดังกล่าวด้วย โดยต้องให้เวลาไม่น้อยกว่า 15 วันในการบังคับ ดังนั้น ผู้ที่จะจำหน่ายสินค้าในที่หรือสาธารณะแม้จะมีใบอนุญาตยังต้องไม่ละเมิดเขตห้ามข้างต้นด้วย



25

ประชาชนโดยทั่วไปมีสิทธิหน้าที่ อย่างไรบ้างตามกฎหมาย การสาธารณสุข และจะมีสิทธิ ฟ้องศาลปกครองหรือไม่ อย่างไร ?



ตามพระราชบัญญัติการสาธารณสุข พ.ศ. 2535 ได้กำหนดให้สิทธิและหน้าที่สำหรับประชาชนไว้ในหลายเรื่อง ซึ่งพอสรุปได้ดังนี้

หน้าที่ของประชาชน มีดังนี้

1. ต้องปฏิบัติตามกฎกติกาที่ปรากฏในข้อกำหนดของท้องถิ่น

2. ต้องขออนุญาตจากเจ้าพนักงานท้องถิ่น กรณีที่จะประกอบกิจการรับจ้างเก็บ ขนหรือกำจัดสิ่งปฏิกูลมูลฝอย ตลาดสด กิจการที่เป็นอันตรายต่อสุขภาพ การจำหน่ายสินค้าในที่หรือทางสาธารณะ สถานที่จำหน่ายหรือเสิร์ฟอาหารที่มีขนาดเกิน 200 ตารางเมตร



3. ต้องแจ้งเจ้าพนักงานท้องถิ่น กรณีที่จะประกอบการ สถานที่จำหน่ายหรือสะสมอาหารที่มีขนาดพื้นที่ไม่เกิน 200 ตารางเมตร

4. ต้องเสียค่าธรรมเนียมใบอนุญาต หนังสือรับรองการแจ้ง และการเก็บขบสิ่งปฏิกูลหรือมูลฝอย ตามอัตราและระยะเวลาที่กำหนดไว้ในข้อกำหนดของท้องถิ่น

5. เมื่อได้รับคำสั่งของเจ้าพนักงานท้องถิ่น ต้องปฏิบัติตาม

สิทธิของประชาชน มีดังนี้

- มีสิทธิร้องเรียนต่อเจ้าพนักงานท้องถิ่น กรณีที่ได้รับความเดือดร้อนรำคาญจากการกระทำของผู้ใดหรือสถานประกอบการใดๆ ซึ่งเจ้าพนักงานฯ มีหน้าที่ดำเนินการตรวจสอบ หากพบว่า เป็นเหตุรำคาญต้องออกคำสั่งระงับเหตุรำคาญนั้น

- มีสิทธิได้รับใบอนุญาตกรณีที่ได้ยื่นคำขอใบอนุญาต และปฏิบัติตามเงื่อนไขที่กำหนดไว้ในข้อกำหนดของท้องถิ่นแล้ว เจ้าพนักงานท้องถิ่นมีหน้าที่ออกใบอนุญาต

- กรณีที่ยื่นขอใบอนุญาต มีสิทธิได้รับทราบผลภายใน 30 วัน หากเจ้าพนักงานจะขยายเวลาต้องแจ้งให้ผู้ขอทราบเป็นหนังสือ และขยายได้เพียง 15 วัน ไม่เกิน 2 ครั้ง และกรณีที่จะมีคำสั่งไม่อนุญาต เจ้าพนักงานต้องชี้แจงและระบุเหตุผลประกอบด้วย

- มีสิทธิได้รับใบรับแจ้งจากเจ้าพนักงานทันทีที่ได้แจ้ง และจะได้หนังสือรับรองการแจ้งภายใน 7 วันนับแต่วันที่แจ้ง ทั้งนี้ต้องมีเอกสารหลักฐานในการแจ้งถูกต้องตามข้อกำหนดของท้องถิ่นแล้ว



- มีสิทธิที่จะอุทธรณ์คำสั่งของเจ้าพนักงาน (กรณี que เห็นว่า คำสั่งนั้นไม่ตรงกับที่กฎหมายกำหนดไว้ หรือไม่มีเหตุผลตามข้อเท็จจริง) ให้อุทธรณ์ไปยังรัฐมนตรีว่าการกระทรวงสาธารณสุขภายใน 30 วัน นับแต่วันที่ได้รับคำสั่งนั้น

กรณีที่ จะฟ้องศาลปกครองได้นั้น จะต้องเป็นกรณีที่ ได้มีการอุทธรณ์ต่อรัฐมนตรีว่าการกระทรวงสาธารณสุขไปแล้ว และเห็นว่า คำวินิจฉัยของรัฐมนตรีว่าการกระทรวงสาธารณสุขไม่ถูกต้อง หรือไม่เป็นธรรมต่อตัวเอง ก็มีสิทธิที่จะฟ้องศาลปกครองได้ภายใน 90 วัน นับแต่วันที่ ได้รับผลคำวินิจฉัยอุทธรณ์ หรือกรณีที่ ไม่ได้คำตอบหรือคำชี้แจงจากผู้พิจารณาอุทธรณ์ภายใน 90 วัน นับแต่ได้ยื่นอุทธรณ์ไปก็ได้



เอกสารอ้างอิง

เฉลิมชาติ แจ่มจรรยา และคณะ, คู่มือ (เล่ม 1) พระราชบัญญัติการสาธารณสุข พ.ศ. 2535 ศูนย์บริหารกฎหมายสาธารณสุข กรมอนามัย, โรงพิมพ์การรับส่งสินค้าและพัสดุภัณฑ์ (ร.ส.พ.) พิมพ์ครั้งที่ 8, 2545



ตอบข้อหารือ ปรัชชากฎหมายสาธารณสุข

ส่วนกลาง



ศูนย์บริหารกฎหมายสาธารณสุข
กรมอนามัย กระทรวงสาธารณสุข
โทร. 0 2590 4175 โทรสาร 0 2591 8180
<http://laws.anamai.moph.go.th>
E-mail : laws@anamai.mail.go.th



ส่วนภูมิภาค

หน่วยงาน	เบอร์โทรศัพท์	เบอร์โทรสาร	เว็บไซต์
ศูนย์อนามัยที่ 1 กรุงเทพฯ	0 2986 0884	0 2521 0226	http://hpc1.anamai.moph.go.th
ศูนย์อนามัยที่ 2 สระบุรี	0 3630 0830-32	0 3630 0829	http://hpc2.anamai.moph.go.th
ศูนย์อนามัยที่ 3 ชลบุรี	0 3814 8165-8	0 3814 8169	http://hpc3.anamai.moph.go.th
ศูนย์อนามัยที่ 4 ราชบุรี	0 3231 0368-70	0 3232 3311	http://hpc4.anamai.moph.go.th
ศูนย์อนามัยที่ 5 นครราชสีมา	0 4430 5131	0 4429 1506	http://hpc5.anamai.moph.go.th
ศูนย์อนามัยที่ 6 ขอนแก่น	0 4323 5902-5	0 4324 3416	http://hpc6.anamai.moph.go.th
ศูนย์อนามัยที่ 7 อุบลราชธานี	0 4528 8586-8	0 4528 8580	http://hpc7.anamai.moph.go.th
ศูนย์อนามัยที่ 8 นครสวรรค์	0 5625 5451	0 5625 5403	http://hpc8.anamai.moph.go.th
ศูนย์อนามัยที่ 9 พิษณุโลก	0 5529 9280-1	0 5529 9285	http://hpc9.anamai.moph.go.th
ศูนย์อนามัยที่ 10 เชียงใหม่	0 5327 2740	0 5327 4014	http://hpc10.anamai.moph.go.th
ศูนย์อนามัยที่ 11 นครศรีธรรมราช	0 7539 9460	0 7539 9124	http://hpc11.anamai.moph.go.th
ศูนย์อนามัยที่ 12 ยะลา	0 7321 6776	0 7321 3747	http://hpc12.anamai.moph.go.th

- สำนักงานสาธารณสุขจังหวัดทุกจังหวัด
- สำนักงานเทศบาลทุกแห่ง หรือองค์การบริหารส่วนตำบลทุกแห่ง



ขอบคุณครับ/ค่ะ



ศูนย์บริหารกฎหมายสาธารณสุข
กรมอนามัย กระทรวงสาธารณสุข



คนทั่วไป มักรู้ดีกว่า “มาตรการทางกฎหมาย”

เป็นการบังคับขู่เข็ญให้ผู้คนต้องปฏิบัติ

แท้ที่จริงกฎหมายเป็น “กฎ กติกา”

ที่สังคมกำหนดให้ผู้คนต้องปฏิบัติ

เพื่อความสงบสุขของสังคม



ศูนย์บริหารกฎหมายสาธารณสุข
กรมอนามัย กระทรวงสาธารณสุข

เลขที่ 88/22 ถ.ติวานนท์ ต.ตลาดขวัญ อ.เมือง จ.นนทบุรี 11000

โทร. 0 2590 4175 โทรสาร 0 2591 8180

<http://laws.anamai.moph.go.th> E-mail : laws@anamai.mail.go.th