



นโยบายการบริหารความเสี่ยงองค์กร

Enterprise Risk Management policy

ประจำปีงบประมาณ พ.ศ. 2565

เทศบาลตำบลเขาย้อย

อำเภอเขาย้อย จังหวัดเพชรบุรี

คำนำ

ตามที่องค์กรทั้งภาครัฐและเอกชนต่างให้ความสำคัญกับการบริหารความเสี่ยงขององค์กรเป็นอันมาก ประกอบกับคณะรัฐมนตรีในการประชุมเมื่อวันที่ 24 เมษายน 2555 ได้มีมติเห็นชอบกับแนวทางและมาตรการที่กำหนดให้หน่วยงานภาครัฐทุกระดับกรม จังหวัด สถาบันอุดมศึกษา องค์กรปกครองท้องถิ่น องค์กรมหาชน และรัฐวิสาหกิจ ดำเนินการบริหารความพร้อมต่อสภาวะวิกฤติขององค์กร เพื่อให้สามารถปฏิบัติงานใน “ภารกิจหลัก” หรือ “งานบริการที่สำคัญ” ได้อย่างต่อเนื่อง แม้เกิดสภาวะวิกฤตก็ตาม

องค์กรปกครองส่วนท้องถิ่น ซึ่งถือว่าเป็นองค์กรที่มีความใกล้ชิดกับภาคประชาชนที่สุด ย่อมต้องเผชิญกับความเสี่ยงและต้องให้ความสำคัญกับการบริหารความเสี่ยงเช่นเดียวกัน เทศบาลตำบลเขาย้อย จึงได้จัดทำนโยบายการบริหารความเสี่ยงองค์กร (Enterprise Risk Management Policy) ขึ้นมาเพื่อใช้เป็นแนวทางในการเตรียมความพร้อมและสามารถบริหารจัดการองค์กรให้สามารถปฏิบัติงานใน “งานบริการหลักที่สำคัญ” ได้อย่างต่อเนื่องเป็นระบบและมีประสิทธิภาพแม้ต้องประสบสถานการณ์วิกฤตอันจะส่งผลต่อการสร้างความเชื่อมั่นในระบบการให้บริการของเทศบาลตำบลเขาย้อย และระบบการให้บริการภาครัฐในภาพรวมต่อไป

นโยบายความเสี่ยงองค์กร (Enterprise Risk Management Policy) จะก่อให้เกิดองค์ความรู้เรื่องแนวคิดการบริหารความเสี่ยงขององค์กร และสามารถเป็นแหล่งเรียนรู้เบื้องต้นสำหรับข้าราชการ พนักงาน และลูกจ้างเทศบาลตำบลเขาย้อย ที่ประสงค์จะเรียนรู้แนวคิดพื้นฐานด้านการบริหารความเสี่ยง และการจัดวางระบบควบคุมภายใน

หน่วยตรวจสอบภายใน
เทศบาลตำบลเขาย้อย

สารบัญ

| หัวข้อ | หน้า |
|---|------|
| บทนำ | |
| วัตถุประสงค์ | 4 |
| แนวคิดพื้นฐานในการบริหารความเสี่ยง | 4 |
| นโยบายการบริหารความเสี่ยง | 5 |
| นิยามความเสี่ยงและการบริหารความเสี่ยงองค์กร | 5 |
| กระบวนการบริหารความเสี่ยงองค์กร | 6 |
| สภาพแวดล้อมภายในองค์กร | 6 |
| การกำหนดวัตถุประสงค์ | 6 |
| การบ่งชี้เหตุการณ์ | 6 |
| การประเมินความเสี่ยง | 8 |
| การตอบสนองความเสี่ยง | 9 |
| กิจกรรมการควบคุม | 9 |
| ข้อมูลและการติดต่อสื่อสาร | 10 |
| การติดตาม | 10 |
| โครงสร้างการบริหารความเสี่ยง | 11 |
| หน้าที่ความรับผิดชอบ | 13 |
| วิธีการบริหารความเสี่ยง | 14 |
| การจัดทำรายงานการบริหารความเสี่ยง | 14 |
| การทบทวนนโยบาย | 15 |

นโยบายการบริหารความเสี่ยงองค์กร(Enterprise Risk)

บทนำ

นโยบายการบริหารความเสี่ยงองค์กร(Enterprise Risk Management) ของเทศบาลตำบลเขาย้อย ฉบับนี้ จัดทำขึ้นเพื่อให้ข้าราชการ พนักงาน ลูกจ้าง เทศบาลตำบลเขาย้อย สามารถนำไปใช้ในการตอบสนองและปฏิบัติงานในสภาวะวิกฤติหรือเกิดเหตุการณ์ฉุกเฉินต่างๆ ซึ่งส่งผลให้เทศบาลตำบลเขาย้อย ไม่สามารถปฏิบัติงานได้อย่างมีประสิทธิภาพ

วัตถุประสงค์

นโยบายการบริหารความเสี่ยงองค์กร(Enterprise Risk Management) ของเทศบาลตำบลเขาย้อย จัดทำขึ้นโดยมีวัตถุประสงค์สำคัญดังนี้

1. เพื่อใช้เป็นแนวทางในการบริหารความต่อเนื่องของเทศบาลตำบลเขาย้อย ในสภาวะวิกฤติ
2. เพื่อให้เทศบาลตำบลเขาย้อย มีการเตรียมความพร้อมในการรับมือกับสภาวะวิกฤติหรือเหตุการณ์ฉุกเฉินต่างๆที่เกิดขึ้น
3. เพื่อลดผลกระทบจากการชะงักในการปฏิบัติงานหรือการให้บริการประชาชนของเทศบาลตำบลเขาย้อย
4. เพื่อบรรเทาความเสียหายให้อยู่ในสภาพที่ยอมรับได้ และลดระดับความรุนแรงของผลกระทบที่เกิดขึ้น
5. เพื่อให้ประชาชนและผู้มีส่วนได้ส่วนเสียของเทศบาลตำบลเขาย้อย มีความเชื่อมั่นในศักยภาพของเทศบาลตำบลเขาย้อย แม้ต้องเผชิญกับเหตุการณ์ร้ายแรงและส่งผลกระทบต่อให้การดำเนินงานของเทศบาลตำบลเขาย้อย ต้องชะงัก

แนวคิดพื้นฐานในการบริหารความเสี่ยง

จากการสภาวะการณ์ในปัจจุบันของเทศบาลตำบลเขาย้อย ที่เผชิญกับการเปลี่ยนแปลงอยู่ตลอดเวลา ไม่ว่าจะเป็นจากปัจจัยภายนอก เช่น การเปลี่ยนแปลงสถานะเศรษฐกิจ การเมืองและเทคโนโลยีสารสนเทศ หรือปัจจัยภายใน เช่น การกำหนดแผนยุทธศาสตร์ การกำหนดแผนการปฏิบัติราชการ โครงสร้างองค์กร การบริหารจัดการข้อมูล เป็นต้น ประกอบกับคณะผู้บริหารของเทศบาลตำบลที่ตระหนักถึงความสำคัญของการบริหารความเสี่ยงองค์กร ซึ่งถือเป็นองค์ประกอบที่สำคัญของการก้าวไปสู่ระบบการกำกับดูแลกิจการที่ดีของเทศบาลตำบลเขาย้อย พร้อมทั้งเป็นการสร้างมูลค่าเพิ่มให้กับผู้ที่เกี่ยวข้อง โดยเชื่อมั่นว่าการบริหารความเสี่ยงองค์กรเป็นกระบวนการที่ช่วยให้เทศบาลตำบลเขาย้อย สามารถบรรลุวัตถุประสงค์ที่ตั้งไว้ในขณะเดียวกันก็ลดอุปสรรคหรือสิ่งที่ไม่คาดหวังที่อาจเกิดขึ้นทั้งในด้านผลการปฏิบัติงานและความเชื่อถือจากประชาชนต่อองค์กร ป้องกันความเสียหายต่อทรัพยากรขององค์กร ตอบต่อการเปลี่ยนแปลงของสภาพแวดล้อมภายนอกและภายในอย่างมีประสิทธิภาพ มีระบบจัดการและควบคุมที่ดีนำไปสู่การบริหารจัดการที่ดีต่อไปในอนาคต

นโยบายการบริหารความเสี่ยง

- กำหนดให้การบริหารความเสี่ยงเป็นความรับผิดชอบของพนักงานในทุกระดับชั้นที่ตระหนักถึงความเสี่ยงที่มีในการปฏิบัติงานในหน่วยงานของตนและองค์กร โดยให้ความสำคัญในการบริหารความเสี่ยงด้านต่างๆให้อยู่ในระดับที่เพียงพอและเหมาะสม

- ให้มีกระบวนการบริหารความเสี่ยงองค์กรที่เป็นไปตามมาตรฐานที่ดีตามแนวปฏิบัติสากล เพื่อให้เกิดการบริหารจัดการความเสี่ยงที่อาจส่งผลกระทบต่อการทำงานของเทศบาลตำบลอย่างมีประสิทธิภาพ เกิดการพัฒนาและมีการปฏิบัติงานด้านการบริหารความเสี่ยงทั่วทั้งองค์กรในทิศทางเดียวกัน โดยนำระบบการบริหารความเสี่ยงมาเป็นส่วนหนึ่งในการตัดสินใจ การวางแผนงาน และการดำเนินงานของผู้บริหาร ข้าราชการ พนักงาน และลูกจ้างเทศบาลตำบลเขาย้อย รวมถึงการมุ่งเน้นให้บรรล่วัตถุประสงค์ เป้าหมาย วิสัยทัศน์ พันธกิจ กลยุทธ์ที่กำหนดไว้ เพื่อสร้างความเป็นเลิศในการปฏิบัติงาน และสร้างความเชื่อมั่นของผู้เกี่ยวข้อง

มีการกำหนดแนวทางป้องกันและบรรเทาความเสี่ยงจากการดำเนินงานของเทศบาลตำบลเขาย้อย เพื่อหลีกเลี่ยงความเสียหาย หรือความเสียหาย หรือความสูญเสียที่อาจจะเกิดขึ้น รวมถึงการติดตามและประเมินผลการบริหารความเสี่ยงอย่างสม่ำเสมอ มีการนำระบบเทคโนโลยีสารสนเทศมาใช้ในกระบวนการบริหารความเสี่ยงของเทศบาลตำบลเขาย้อย และสนับสนุนให้บุคลากรทุกระดับสามารถเข้าถึงแหล่งข้อมูลข่าวสารการบริหารความเสี่ยงอย่างทั่วถึง ตลอดจนการจัดระบบการรายงานการบริหารความเสี่ยงให้ผู้บริหาร ปลัดเทศบาล เจ้าหน้าที่หน่วยตรวจสอบภายใน เป็นไปอย่างมีประสิทธิภาพ

นิยามความเสี่ยงและการบริหารความเสี่ยงองค์กร

ความเสี่ยง (Risk) หมายถึง โอกาส/เหตุการณ์ที่มีความไม่แน่นอน หรือสิ่งที่ทำให้แผนงานหรือการดำเนินการอยู่ ณ ปัจจุบันไม่บรรลุวัตถุประสงค์/เป้าหมายที่กำหนดไว้ โดยก่อให้เกิดผลกระทบหรือความเสียหายต่อองค์กรในที่สุดทั้งในแง่ของผลกระทบที่เป็นตัวเงิน หรือผลกระทบที่มีต่อภาพลักษณ์และชื่อเสียงองค์กร

การบริหารความเสี่ยงองค์กร (Enterprise Risk Management) คือ กระบวนการที่ปฏิบัติโดยคณะกรรมการผู้บริหารและบุคลากรทุกคนในองค์กร เพื่อช่วยในการกำหนดกลยุทธ์และดำเนินงาน โดยกระบวนการบริหารความเสี่ยงได้รับการออกแบบเพื่อให้สามารถบ่งชี้เหตุการณ์ที่อาจเกิดขึ้นและมีผลกระทบต่อองค์กร และสามารถจัดการความเสี่ยงให้อยู่ในระดับที่องค์กรยอมรับ เพื่อให้ได้รับความมั่นใจอย่างสมเหตุสมผล ในการบรรลุวัตถุประสงค์ที่องค์กรกำหนดไว้

กระบวนการบริหารความเสี่ยงองค์กร

เทศบาลตำบลเขาย้อย กำหนดกระบวนการบริหารความเสี่ยง เพื่อให้ขั้นตอนและวิธีการในการบริหารความเสี่ยงเป็นไปอย่างมีระบบและดำเนินไปในทิศทางเดียวกันทั่วทั้งองค์กร โดยมีขั้นตอนสำคัญของกระบวนการบริหารความเสี่ยงองค์กร ประกอบด้วย 8 ขั้นตอน ดังนี้

1. สภาพแวดล้อมภายในองค์กร (Internal Environment)
2. การกำหนดวัตถุประสงค์ (Objective Setting)
3. การบ่งชี้เหตุการณ์ (Event Identification)
4. การประเมินความเสี่ยง (Risk Assessment)
5. การตอบสนองความเสี่ยง (Risk Response)

6. กิจกรรมการควบคุม (Control Activities)
7. ข้อมูลและการติดต่อสื่อสาร (Information and Communication)
8. การติดตาม (Monitoring)

สภาพแวดล้อมภายในองค์กร (Internal Environment)

- สภาพแวดล้อมภายในองค์กรเป็นพื้นฐานสำคัญสำหรับกรอบการบริหารความเสี่ยง ซึ่งมีอิทธิพลต่อการกำหนดกลยุทธ์และเป้าหมายขององค์กร การกำหนดกิจกรรม การบ่งชี้ ประเมิน และจัดการ ความเสี่ยง

- สภาพแวดล้อมภายในองค์กร หมายถึง ปัจจัยต่างๆ เช่น จริยธรรม วิธีการทำงานของ ผู้บริหารและบุคลากรรูปแบบการจัดการของฝ่ายบริหารและวิธีการมอบหมายอำนาจหน้าที่ และความ รับผิดชอบ ซึ่งผู้บริหารต้องมีการกำหนดร่วมกันกับพนักงานในองค์กร ส่งผลให้มีการสร้างจิตสำนึก การ ตระหนักและรับความรู้เรื่องความเสี่ยง และการควบคุมแก่พนักงานทุกคนในองค์กร

การกำหนดวัตถุประสงค์ (Objective Setting)

องค์กรควรมีวัตถุประสงค์ในการปฏิบัติงานที่ชัดเจน เพื่อให้มั่นใจว่าวัตถุประสงค์ที่ กำหนดนั้นมีความสอดคล้องกับเป้าหมายเชิงกลยุทธ์และความเสี่ยงที่องค์กรยอมรับได้ โดยการบริหารจัดการ ให้อยู่ในกรอบของ Risk Appetite และ Risk Tolerance

การบ่งชี้เหตุการณ์ (Event Identification)

ในกระบวนการบ่งชี้เหตุการณ์ ควรต้องพิจารณาปัจจัยความเสี่ยงทุกด้านที่อาจเกิดขึ้น เช่น ความเสี่ยงด้านกลยุทธ์ การเงิน บุคลากร การปฏิบัติงาน กฎหมาย ภาษีอากร ระบบงาน สิ่งแวดล้อม ความสัมพันธ์ระหว่างเหตุการณ์ที่อาจเกิดขึ้น แหล่งความเสี่ยงทั้งจากสภาพแวดล้อมภายในและภายนอก องค์กร

สภาพแวดล้อมภายนอกองค์กร เป็นองค์ประกอบต่างๆ ที่อยู่ภายนอกองค์กรซึ่งมีอิทธิพลต่อวัตถุประสงค์/ เป้าหมายขององค์กร ยกตัวอย่าง เช่น วัฒนธรรม การเมือง กฎหมาย ข้อบังคับ การเงิน เทคโนโลยี เศรษฐกิจ สภาพแวดล้อมในการแข่งขันทั้งภายในประเทศ ตัวขับเคลื่อนหลักและแนวโน้มที่ส่งผลกระทบต่อวัตถุประสงค์ ขององค์กร การยอมรับและคุณค่าของผู้มีส่วนได้ส่วนเสียภายนอกองค์กร

สภาพแวดล้อมภายในองค์กร เป็นสิ่งต่างๆ ที่อยู่ภายในองค์กรและมีอิทธิพลต่อเป้าหมายขององค์กรยก ตัวอย่างเช่น ชีตความสามารถขององค์กร ในแง่ของทรัพยากรและความรู้ เช่น เงินทุน เวลา บุคลากร กระบวนการระบบและเทคโนโลยี ระบบสารสนเทศ และกระบวนการตัดสินใจทั้งที่เป็นทางการและไม่เป็น ทางการ ผู้มีส่วนได้ส่วนเสียภายในองค์กร นโยบาย วัตถุประสงค์ และกลยุทธ์ การรับรู้ คุณค่า และวัฒนธรรม องค์กรมาตรฐานและแบบจำลองที่พัฒนาโดยองค์กร โครงสร้าง เช่น ระบบการจัดการ บทบาทหน้าที่ และ ความรับผิดชอบ

การระบุเหตุการณ์อาจดำเนินการโดยการสัมภาษณ์ผู้บริหารระดับสูงหรือฝ่ายจัดการที่ รับผิดชอบในแผนงานหรือการดำเนินการนั้น และรวบรวมประเด็นความสำคัญที่ได้รับ ความสนใจหรือเป็น ประเด็นที่กังวล เพื่อนำมาจัดทำภาพรวมความเสี่ยงขององค์กร (Corporate Risk Profile) ทั้งนี้เทศบาลตำบล เขาย้อย ได้จำแนกประเภทของความเสี่ยงออกเป็น 4 ประเภท ได้แก่

1. ความเสี่ยงด้านกลยุทธ์ (Corporate Risk Profile) ความเสี่ยงที่เกี่ยวข้องกับการกำหนดแผนกลยุทธ์ แผนการดำเนินงาน และการนำแผนดังกล่าวไปปฏิบัติอย่างไม่เหมาะสม นอกจากนี้ความเสี่ยงด้านกลยุทธ์ยังรวมถึงการเปลี่ยนแปลงจากปัจจัยภายนอกและปัจจัยภายใน อันส่งผลกระทบต่อ การกำหนดกลยุทธ์ หรือการดำเนินงานเพื่อให้บรรลุวัตถุประสงค์หลัก เป้าหมาย และแนวทางการดำเนินงานขององค์กร

2. ความเสี่ยงด้านปฏิบัติการ (Operational Risk) ความเสี่ยงที่เกี่ยวข้องกับการปฏิบัติงานของแต่ละกระบวนการหรือกิจกรรมภายในองค์กร รวมทั้งความเสี่ยงที่เกี่ยวข้องกับการบริหารจัดการข้อมูลด้านเทคโนโลยีสารสนเทศ และข้อมูลความรู้ต่างๆ เพื่อให้การปฏิบัติงานบรรลุเป้าหมายที่กำหนด ซึ่งความเสี่ยงด้านปฏิบัติการจะส่งผลกระทบต่อประสิทธิภาพของกระบวนการทำงาน และการบรรลุวัตถุประสงค์หลักขององค์กรในภาพรวม

3. ความเสี่ยงที่เกี่ยวข้องกับการบริหารจัดการทางการเงิน (Financial Risk) โดยอาจเป็นการเสี่ยงที่เกิดจากปัจจัยภายใน เช่น การบริหารจัดการวางแผนการใช้จ่ายเงินตามเทศบัญญัติ หรือจากปัจจัยภายนอก เช่น การจัดสรรเงินงบประมาณ หรือความเสี่ยงที่คู่สัญญาไม่สามารถปฏิบัติตามภาระผูกพันที่ตกลงไว้ อันส่งผลกระทบต่อการดำรงอยู่ รวมถึงส่งผลให้เกิดความเสียหายต่อองค์กร

4. ความเสี่ยงที่เกี่ยวข้องกับการปฏิบัติตามกฎระเบียบ (Compliance Risk) ข้อบังคับของหน่วยงานกำกับดูแล เช่น กรมส่งเสริมการปกครองส่วนท้องถิ่น มติคณะรัฐมนตรี เป็นต้น รวมทั้งความเสี่ยงที่เกี่ยวกับกฎหมายต่างๆ ที่เกี่ยวข้องกับการปฏิบัติราชการเทศบาลตำบลหนองหัวแรด ซึ่งเมื่อมีความเสี่ยงด้านนี้เกิดขึ้น จะส่งผลกระทบต่อชื่อเสียงและภาพลักษณ์ขององค์กรโดยรวม

การประเมินความเสี่ยง (Risk Assessment)

สำหรับการประเมินความเสี่ยงเป็นขั้นตอนที่จะต้องดำเนินการต่อจากการระบุความเสี่ยง โดยการประเมินความเสี่ยง ประกอบด้วย 2 กระบวนการหลัก ได้แก่

1. การวิเคราะห์ความเสี่ยง จะพิจารณาสาเหตุและแหล่งที่มาของความเสี่ยง ผลกระทบที่ตามมาทั้งในทางบวกและทางลบ รวมทั้งโอกาสที่อาจเกิดขึ้นของผลกระทบที่อาจตามมา โดยจะมีการระบุถึงปัจจัยที่มีผลต่อผลกระทบและโอกาสที่จะเกิดขึ้น ทั้งนี้เหตุการณ์หรือสถานการณ์หนึ่งๆ อาจจะทำให้ผลที่ตามมา และกระทบต่อวัตถุประสงค์/เป้าหมายหมายด้าน นอกจากนั้นในการวิเคราะห์ควรพิจารณาถึงมาตรการความเสี่ยงที่ดำเนินการอยู่ ณ ปัจจุบันรวมถึงประสิทธิผลของมาตรการดังกล่าวด้วย

2. การประเมินความเสี่ยง การประเมินความเสี่ยงจะเปรียบเทียบระหว่างระดับของความเสี่ยงที่ได้จากการวิเคราะห์ความเสี่ยง เทียบระดับความเสี่ยงที่ยอมรับได้(Risk Appetite) ในกรณีทีระดับของความเสี่ยงไม่อยู่ในระดับที่ยอมรับได้ของเกณฑ์การยอมรับความเสี่ยง ความเสี่ยงดังกล่าวจะได้รับการจัดการทันที

การกำหนดเกณฑ์ความเสี่ยง

เกณฑ์ที่ใช้ในการประเมินความเสี่ยงควรสะท้อนถึงคุณค่า วัตถุประสงค์และทรัพยากรขององค์กร โดยเกณฑ์บางประเภทอาจพัฒนาได้จากข้อกำหนดทางกฎหมายหรือข้อบังคับของหน่วยงานกำกับดูแล ซึ่งเกณฑ์ที่กำหนดต้องสอดคล้องกับนโยบายความเสี่ยงขององค์กรและมีการทบทวนอย่างต่อเนื่อง

ปัจจัยที่นำมาพิจารณาเพื่อประกอบการกำหนดเกณฑ์ความเสี่ยง ได้แก่ ลักษณะและประเภทของผลกระทบที่สามารถเกิดขึ้นและแนวทางในการประเมินผลกระทบ แนวทางในการระบุโอกาสในการเกิดขึ้น กรอบเวลาของโอกาสและผลกระทบที่เกิดขึ้น แนวทางในการกำหนดระดับความเสี่ยง ระดับของความเสี่ยงที่สามารถยอมรับได้ ระดับของความเสี่ยงที่จะต้องจัดการ

โอกาสที่จะเกิดเหตุการณ์ความเสี่ยง (Likelihood) ระดับของโอกาสที่จะเกิดเหตุการณ์ ความเสี่ยงและระดับของความเสียหาย แบ่งเป็น 5 ระดับ โดยกำหนดนิยามในแต่ละระดับ ดังนี้

- 5 ค่อนข้างแน่นอน
- 4 น่าจะเกิด
- 3 เป็นไปได้ที่จะเกิด
- 2 ไม่น่าจะเกิด
- 1 ยากที่จะเกิด

ระดับของความเสียหาย (Impact) ระดับของความเสียหายจากเหตุการณ์ความเสี่ยง แบ่งเป็น 5 ด้าน ดังนี้

1. ผลกระทบด้านการเงิน
2. ผลกระทบด้านชื่อเสียงและภาพลักษณ์องค์กร
3. ผลกระทบต่อการไม่ปฏิบัติตามกฎหมาย ระเบียบ ข้อบังคับ
4. ผลกระทบต่อบุคลากรสำคัญของเทศบาลตำบลหนองหัวแรต
5. ผลกระทบต่อความล่าช้าในการดำเนินงานโครงการสำคัญ

แต่ละด้านแบ่งเป็น 5 ระดับ โดยกำหนดนิยามในแต่ละระดับ ดังนี้

- 5 วิกฤต
- 4 มีนัยสำคัญ
- 3 ปานกลาง
- 2 น้อย
- 1 ไม่มีนัยสำคัญ

การตอบสนองความเสี่ยง (Risk Response)

การกำหนดแผนจัดการความเสี่ยงจะมีการนำเสนอแผนจัดการความเสี่ยงที่จะดำเนินการ ต่อที่ประชุมคณะผู้บริหารเพื่อพิจารณาและขออนุมัติการจัดสรรทรัพยากรที่จำเป็นต้องใช้ดำเนินการ (ถ้ามี) โดยในการคัดเลือกแนวทางในการจัดการความเสี่ยงที่เหมาะสมที่สุดจะคำนึงถึงความเสี่ยงที่ยอมรับได้ (Risk Appetite) กับต้นทุนที่เกิดขึ้นเปรียบเทียบกับประโยชน์ที่จะได้รับ รวมถึงข้อกฎหมายและข้อกำหนดอื่นๆ ที่เกี่ยวข้อง ความรับผิดชอบที่มีต่อสังคมระดับความเสี่ยงที่ยอมรับได้ คือ ระดับความเสี่ยงที่เทศบาลตำบล หนองหัวแรตยอมรับได้โดยยังคงให้องค์กรสามารถดำเนินงาน และบรรลุเป้าหมายหรือวัตถุประสงค์ที่วางไว้

ทั้งนี้ ในการตัดสินใจเลือกแนวทางในการจัดการความเสี่ยงอาจต้องคำนึงถึงความเสี่ยงที่ อาจเกิดขึ้นหากไม่มีการจัดการ ซึ่งอาจไม่สมเหตุผลในแง่มุมเศรษฐศาสตร์ เช่น ความเสี่ยงที่ส่งผลกระทบ ในทางลบอย่างมีสาระสำคัญแต่โอกาสที่จะเกิดขึ้นน้อยมาก แนวทางในการจัดการความเสี่ยงอาจพิจารณา ดำเนินการเป็นกรณีๆ ไป หรืออาจดำเนินการไปพร้อมๆ กับความเสี่ยงอื่นๆ

แนวทางในการจัดการความเสี่ยง

- การหลีกเลี่ยง (Avoid) เป็นการดำเนินการเพื่อหลีกเลี่ยงเหตุการณ์ที่ก่อให้เกิด ความเสี่ยง มักใช้ในกรณีที่ความเสี่ยงมีความรุนแรงสูง ไม่สามารถหาวิธีลด/จัดการให้อยู่ในระดับที่ยอมรับได้
- การลด (Reduce) เป็นการจำกัดมาตรการจัดการ เพื่อลดโอกาสการเกิดเหตุการณ์ ความเสี่ยง หรือลดผลกระทบที่อาจเกิดขึ้น ให้อยู่ในระดับที่ยอมรับได้ เช่น การเตรียมแผนฉุกเฉิน (Contingency plan)

- การยอมรับ (Accept) ความเสี่ยงที่เหลือในปัจจุบันอยู่ในระดับที่ยอมรับได้ โดยไม่ต้องดำเนินการใดๆ เพื่อลดโอกาสหรือผลกระทบที่อาจเกิดขึ้นอีก มักใช้กับความเสี่ยงที่ต้นทุนของมาตรการจัดการสูงไม่คุ้มกับประโยชน์ที่ได้รับ

กิจกรรมการควบคุม (Control Activities)

กิจกรรมการควบคุม คือ นโยบายและกระบวนการปฏิบัติงาน เพื่อให้มั่นใจว่าได้มีการจัดการความเสี่ยงให้อยู่ในระดับที่สามารถยอมรับได้เพื่อป้องกันไม่ให้เกิดผลกระทบต่อเป้าหมายขององค์กร เนื่องจากแต่ละองค์กรมีการกำหนดวัตถุประสงค์และเทคนิคการนำไปปฏิบัติเป็นของเฉพาะองค์กร ดังนั้นกิจกรรมการควบคุมจึงมีความแตกต่างกัน ซึ่งอาจแบ่งได้เป็น 4 ประเภท คือ

1. การควบคุมเพื่อการป้องกัน (Preventive Control) เป็นวิธีการควบคุมที่กำหนดขึ้นเพื่อป้องกันไม่ให้เกิดความเสี่ยงและข้อผิดพลาดตั้งแต่แรก
 2. การควบคุมเพื่อให้อุปกรณ์ (Detective control) เป็นวิธีการควบคุมเพื่อให้อุปกรณ์ข้อผิดพลาดที่เกิดขึ้นแล้ว
 3. การควบคุมโดยการชี้แนะ (Directive Control) เป็นวิธีการควบคุมที่ส่งเสริมหรือกระตุ้นให้เกิดความสำเร็จตามวัตถุประสงค์ที่ต้องการ
 4. การควบคุมเพื่อการแก้ไข (Corrective Control) เป็นวิธีการควบคุมที่กำหนดขึ้นเพื่อแก้ไขข้อผิดพลาดที่เกิดขึ้น และป้องกันไม่ให้เกิดซ้ำอีกในอนาคต
- ทั้งนี้ ในการดำเนินกิจกรรมการควบคุมควรต้องคำนึงความคุ้มค่าในด้านค่าใช้จ่ายและต้นทุน กับผลประโยชน์ที่คาดว่าจะได้รับด้วย โดยกิจกรรมการควบคุมควรมีองค์ประกอบ ดังนี้
1. วิธีการดำเนินงาน (ขั้นตอน, กระบวนการ)
 2. การกำหนดบุคลากรภายในองค์กรเพื่อรับผิดชอบการควบคุมนั้น ซึ่งควรมีความรับผิดชอบ ดังนี้
 - (1) พิจารณาประสิทธิผลของการจัดการความเสี่ยงที่ได้ดำเนินการอยู่ในปัจจุบัน
 - (2) พิจารณาการปฏิบัติเพิ่มเติมที่จำเป็น เพื่อเพิ่มประสิทธิผลของการจัดการความเสี่ยง
 3. กำหนดระยะเวลาแล้วเสร็จของงาน

ข้อมูลและการติดต่อสื่อสาร (Information and Communication)

สารสนเทศเป็นสิ่งจำเป็นสำหรับองค์กรในการบ่งชี้ ประเมิน และจัดการความเสี่ยง ข้อมูลสารสนเทศที่เกี่ยวกับองค์กรทั้งจากแหล่งข้อมูลภายนอกองค์กรควรได้รับการบันทึกและสื่อสารไปยังบุคลากรในองค์กรอย่างเหมาะสมทั้งในด้านรูปแบบและเวลา เพื่อให้สามารถปฏิบัติงานตามหน้าที่และความรับผิดชอบได้ รวมถึงเป็นการรายงานการบริหารจัดการความเสี่ยง เพื่อให้ทุกคนในองค์กรได้รับทราบถึงความเสี่ยงที่เกิดขึ้น และผลของการบริหารจัดการความเสี่ยงเหล่านั้น การสื่อสารมีประสิทธิภาพยังคงครอบคลุมถึงการสื่อสารจากระดับบนล่าง ระดับล่างไปสู่บน และการสื่อสารระหว่างหน่วยงาน

การบริหารความเสี่ยงควรใช้ทั้งข้อมูลในอดีตและปัจจุบัน ข้อมูลในอดีตจะแสดงแนวโน้มของเหตุการณ์และช่วยคาดการณ์ปฏิบัติงานในอนาคต ส่วนข้อมูลปัจจุบันมีประโยชน์ต่อผู้บริหารในการพิจารณาความเสี่ยงที่เกิดขึ้นในกระบวนการ สวয়งาม หรือหน่วยงานซึ่งช่วยให้องค์กรสามารถปรับเปลี่ยนกิจกรรมการควบคุมตามความจำเป็นเพื่อให้ความเสี่ยงอยู่ในระดับที่ยอมรับได้

การติดตาม (Monitoring)

กระบวนการบริหารความเสี่ยงที่ดำเนินการภายในเทศบาลตำบลเขาย้อย มีความจำเป็นต้องได้รับการสื่อสารถึงการประเมินความเสี่ยงและการควบคุม ความคืบหน้าในการบริหารความเสี่ยง การดูแลติดตามแนวโน้มของความเสี่ยงหลัก รวมถึงการเกิดเหตุการณ์ผิดปกติอย่างต่อเนื่อง เพื่อให้มั่นใจว่า

1. เจ้าของความเสี่ยง (Risk Owner) มีการติดตาม ประเมินสถานการณ์ วิเคราะห์และบริหารความเสี่ยงที่อยู่ภายใต้ความรับผิดชอบของตนอย่างสม่ำเสมอ และเหมาะสม

2. ความเสี่ยงที่มีผลกระทบสำคัญต่อการบรรลุวัตถุประสงค์ขององค์กร ได้รับการรายงานถึงความคืบหน้าในการบริหารความเสี่ยง และแนวโน้มของความเสี่ยงต่อผู้รับผิดชอบและคณะกรรมการบริหารความเสี่ยง

3. ระบบควบคุมภายในที่วางไว้ให้มีความเพียงพอ เหมาะสม มีประสิทธิผล และมีการนำมาปฏิบัติใช้จริงเพื่อป้องกัน หรือลดความเสี่ยงที่อาจเกิดขึ้น รวมทั้งมีการปรับปรุงแก้ไขการควบคุมภายใน อยู่เสมอเพื่อให้สอดคล้องกับสถานการณ์หรือความเสี่ยงที่เปลี่ยนไป เจ้าหน้าที่ที่รับผิดชอบความเสี่ยงรายงานสถานะความเสี่ยง รวมถึงกระบวนการบริหารความเสี่ยงให้หัวหน้าได้ทราบ และนำความเสี่ยงเข้าเสนอในที่ประชุมผู้บริหาร เพื่อทราบ/พิจารณาต่อไป

โครงสร้างการบริหารความเสี่ยง

เพื่อให้การบริหารความเสี่ยง ของเทศบาลตำบลเขาย้อย สามารถนำไปปฏิบัติได้อย่างมีประสิทธิภาพและเกิดประสิทธิผล จึงกำหนดให้มี “คณะกรรมการพิจารณาความเสี่ยงระดับองค์กร” ของเทศบาลตำบลเขาย้อย ประกอบด้วย

| | |
|-----------------------------|---|
| 1. นายกเทศมนตรี | เป็นหัวหน้าคณะกรรมการความเสี่ยง |
| 2. ปลัดเทศบาล | เป็นรองหัวหน้าคณะกรรมการความเสี่ยง |
| 3. หัวหน้าสำนักปลัดเทศบาล | เป็นคณะกรรมการบริหารความเสี่ยง |
| 4. ผู้อำนวยการกองคลัง | เป็นคณะกรรมการบริหารความเสี่ยง |
| 5. ผู้อำนวยการกองช่าง | เป็นคณะกรรมการบริหารความเสี่ยง |
| 6. ผู้อำนวยการกองศึกษา | เป็นคณะกรรมการบริหารความเสี่ยง |
| 7. ผู้อำนวยการกองสาธารณสุขฯ | เป็นคณะกรรมการบริหารความเสี่ยง |
| 8. หัวหน้าฝ่ายพัฒนาชุมชน | เป็นคณะกรรมการบริหารความเสี่ยง |
| 9. นักวิชาการตรวจสอบภายใน | เป็นผู้ประสานงาน/ และเลขานุการคณะกรรมการความเสี่ยง |

1. หน่วยงานบริหารความเสี่ยง ซึ่งประกอบด้วย หัวหน้าหน่วยงาน และทีมงาน ประกอบด้วย 5 หน่วยงานดังนี้

(1) หัวหน้าสำนักปลัดเทศบาล ผู้รับผิดชอบงานวิเคราะห์นโยบายและแผน งานนิติกร งานพัฒนาชุมชน งานรักษาความสงบ งานป้องกันและบรรเทาสาธารณภัย

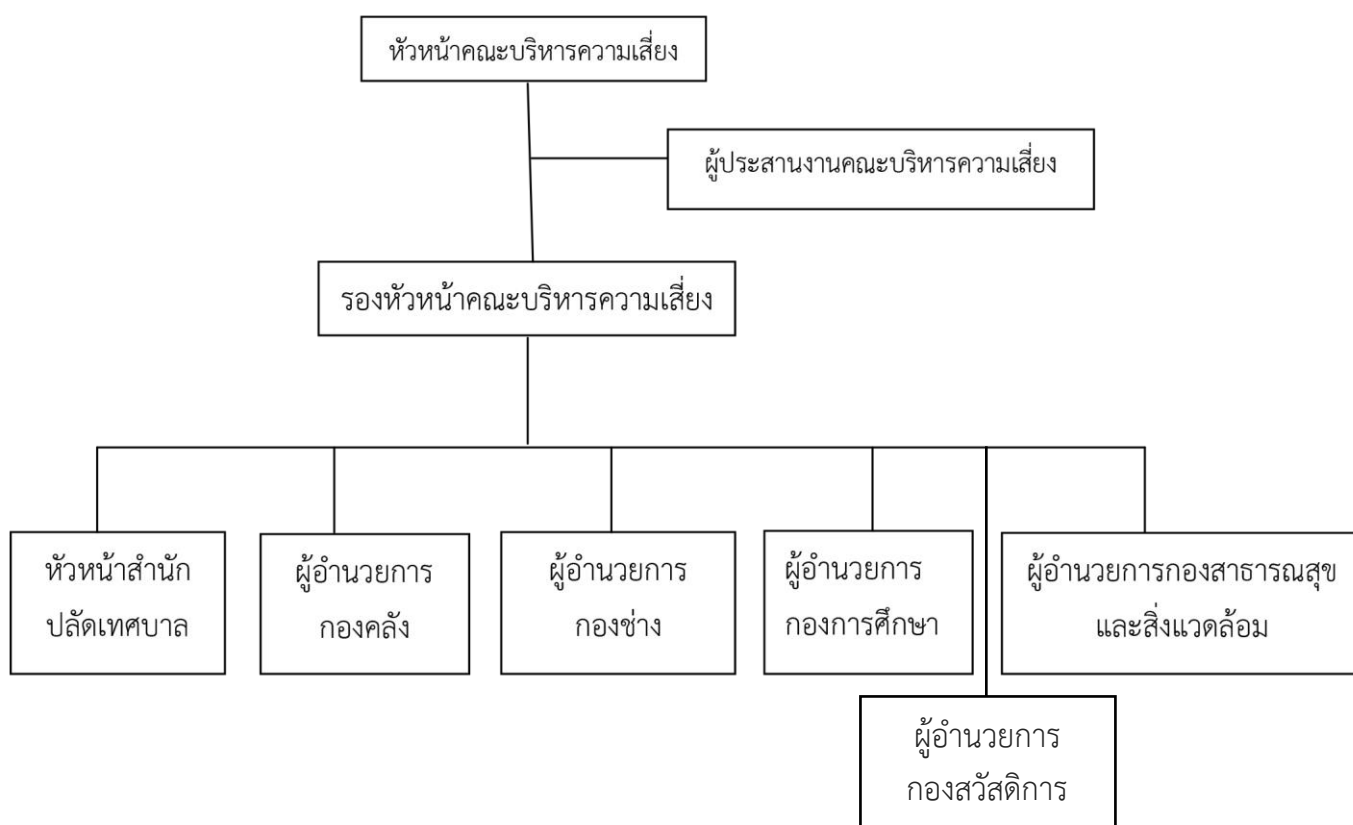
- หัวหน้าฝ่ายอำนวยการ ผู้รับผิดชอบงานบริหารงานทั่วไป งานการเจ้าหน้าที่

- หัวหน้าฝ่ายธุรการ ผู้รับผิดชอบงานธุรการ งานสารบรรณ งานเลขานุการ งานรัฐ

พิธี งานประชาสัมพันธ์ งานการเงินและบัญชี งานส่งเสริมการท่องเที่ยว

- (2) ผู้อำนวยการกองคลัง
- หัวหน้าฝ่ายพัฒนารายได้ ผู้รับผิดชอบงานผลประโยชน์และกิจการพาณิชย์ งานพัฒนารายได้
 - หัวหน้าฝ่ายบริหารงานคลัง ผู้รับผิดชอบงานพัสดุและทรัพย์สิน งานการเงินและบัญชี งานระเบียบการคลัง งานสถิติการคลัง งานธุรการ
- (3) ผู้อำนวยการกองช่าง ผู้รับผิดชอบงานวิศวกรรม งานสถาปัตยกรรม งานผังเมือง และงานธุรการ
- หัวหน้าฝ่ายการโยธา ผู้รับผิดชอบงานสาธารณูปโภค งานสวนสาธารณะ งานสถานที่และไฟฟ้าสาธารณะ
- (4) ผู้อำนวยการกองการศึกษา ผู้รับผิดชอบงานแผนงานและโครงการ งานการศึกษาและปฐมวัย งานงบประมาณ งานโรงเรียน งานธุรการ งานพัสดุและทรัพย์สิน
- หัวหน้าฝ่ายส่งเสริมการศึกษา ศาสนา และวัฒนธรรม ผู้รับผิดชอบงานกีฬาและนันทนาการ งานกิจกรรมเด็กและเยาวชน งานส่งเสริมประเพณี ศิลปะ วัฒนธรรม และงานกิจการศาสนา
- (5) ผู้อำนวยการกองสาธารณสุขและสิ่งแวดล้อม ผู้รับผิดชอบงานสุขาภิบาลอนามัยและสิ่งแวดล้อม งานวางแผนสาธารณสุข งานรักษาความสะอาด และงานธุรการ
- หัวหน้าฝ่ายบริการสาธารณสุข ผู้รับผิดชอบงานส่งเสริมสุขภาพ งานศูนย์บริการสาธารณสุข งานสัตว์แพทย์ งานป้องกันและควบคุมโรคติดต่อ

แผนภูมิโครงสร้างคณะกรรมการพิจารณาความเสี่ยงระดับองค์กร



หน้าที่ความรับผิดชอบ

1. หน่วยงานบริการความเสี่ยง มีหน้าที่ความรับผิดชอบโดยรวม ในการกำกับดูแลการบริหารความเสี่ยงภายในเทศบาลตำบลเขาย้อย
2. ผู้ประสานงานคณะกรรมการความเสี่ยง มีหน้าที่ตรวจสอบและช่วยสนับสนุนคณะกรรมการพิจารณาความเสี่ยงระดับองค์กรในการปฏิบัติหน้าที่ด้านการบริหารความเสี่ยง โดยสอบทานให้มั่นใจว่า ระบบการบริหารความเสี่ยงมีความเหมาะสมและมีประสิทธิผล
3. คณะกรรมการพิจารณาความเสี่ยง มีหน้าที่ความรับผิดชอบในการพิจารณาและสอบทานการบริหารความเสี่ยงและระบบควบคุมภายในของเทศบาลตำบลเขาย้อย
4. หัวหน้างาน มีหน้าที่ความรับผิดชอบในการดำเนินงานตามนโยบายการบริหารความเสี่ยงของเทศบาลตำบลเขาย้อย และกำกับดูแลให้มีการปฏิบัติตามอย่างต่อเนื่อง ผ่านคณะกรรมการบริหารความเสี่ยง ซึ่งประกอบด้วยหัวหน้าหน่วยงานหลักของแต่ละสำนัก/กอง โดยมีหัวหน้าสำนัก/กอง เป็นประธานคณะกรรมการบริหารความเสี่ยงระดับหน่วยงาน
5. คณะกรรมการการบริหารความเสี่ยงระดับหน่วยงานย่อย (หัวหน้างาน) มีหน้าที่ทำให้เชื่อมั่นได้ว่า ความเสี่ยงภายในเทศบาลตำบลเขาย้อย ที่สำคัญ ได้รับการระบุและประเมินอย่างสม่ำเสมอ ทั้งได้มีการกำหนดมาตรการจัดการความเสี่ยงที่มีประสิทธิผลไว้ โดยรับผิดชอบในเรื่องต่างๆ ดังนี้
 - จัดทำนโยบายบริหารความเสี่ยง กลยุทธ์และหลักเกณฑ์ในการบริการความเสี่ยง เพื่อเสนอให้นายกเทศมนตรีตำบลเขาย้อย พิจารณาและอนุมัติ
 - พิจารณาและสอบทานความเสี่ยง และแนวทางการความเสี่ยงของเทศบาลตำบลเขาย้อย ตามที่หน่วยงานเจ้าของความเสี่ยงได้ประเมินไว้ รวมทั้งข้อเสนอแนะ เพื่อปรับปรุงแก้ไขกำกับดูแลความมีประสิทธิภาพของกระบวนการบริหารความเสี่ยงของเทศบาลตำบลเขาย้อย โดยการติดตามและสอบทานอย่างต่อเนื่อง
 - รายงานความเสี่ยงที่มีระดับความเสี่ยงสูง และสูงมากให้นายกเทศมนตรีตำบลเขาย้อย ปลัดเทศบาลตำบลเขาย้อย เจ้าหน้าที่ตรวจสอบภายใน และหัวหน้าสำนัก/กอง รับทราบ
6. หน่วยตรวจสอบภายใน มีหน้าที่ความรับผิดชอบในการสอบทานประสิทธิผลของการควบคุมภายในผ่านการตรวจสอบภายในประจำปี ซึ่งเป็นการตรวจสอบกระบวนการปฏิบัติงานที่สำคัญตามปัจจัยเสี่ยง รวมทั้งติดตามการปรับปรุงแก้ไขข้อบกพร่องที่ตรวจพบ
7. ผู้บริหารและพนักงานทุกคนมีหน้าที่ความรับผิดชอบในการระบุ วิเคราะห์ ประเมิน และจัดลำดับความเสี่ยงของหน่วยงานที่ตนเองรับผิดชอบ รวมถึงกำหนดมาตรการที่เหมาะสมในการจัดการความเสี่ยง

วิธีการบริหารความเสี่ยง

เทศบาลตำบลเขาย้อย ได้นำการบริหารความเสี่ยงที่สอดคล้องกับการควบคุมภายใน ตามระเบียบคณะกรรมการตรวจเงินแผ่นดิน ว่าด้วยการกำหนดมาตรฐานการควบคุมภายใน พ.ศ. 2544 ซึ่งกำหนดวิธีปฏิบัติในแต่ละขั้นตอนของการบริหารความเสี่ยง มาปรับใช้ในการพัฒนาระบบการบริหารของเทศบาลตำบลเขาย้อย

การจัดทำรายงานการบริหารความเสี่ยง

การจัดทำรายงานการบริหารความเสี่ยง ให้นำความเสี่ยงที่ประเมินได้ นำไปประเมินในแบบงานการประเมินผลการควบคุมภายในตามระเบียบคณะกรรมการตรวจเงินแผ่นดิน ว่าด้วยการกำหนดมาตรฐานการควบคุมภายใน พ.ศ. 2544 โดยจัดทำรูปแบบตามหนังสือแนวทางฉบับใหม่ ของสำนักงานตรวจเงินแผ่นดิน ดังนี้

1. คณะกรรมการบริหารความเสี่ยงระดับส่วนงานย่อย ดำเนินการพิจารณาความเสี่ยง และสอบทานความเสี่ยงตามแบบประเมินรายงานผล และส่งแบบรายงานให้เลขาธิการคณะกรรมการบริหารความเสี่ยงระดับองค์กร ดังนี้

- (1) รายงานผลการประเมินองค์ประกอบของการควบคุมภายใน – แบบ ปย. 1
- (2) รายงานการประเมินผลและการปรับปรุงการควบคุมภายใน – แบบ ปย. 2

2. เลขาธิการคณะกรรมการบริหารความเสี่ยง นำแบบรายงานการสอบทานความเสี่ยงตามแบบประเมินที่ได้รับ มาดำเนินการจัดทำ รวบรวม ประเมินผลในระดับองค์กร ตามแบบรายงานประเมินผล ดังนี้

- (1) หนังสือรับรองการประเมินผลการควบคุมภายใน – แบบ ปอ. 1
- (2) รายงานการประเมินประกอบการของการควบคุมภายใน – แบบ ปอ. 2
- (3) รายงานแผนปรับปรุงการควบคุมภายใน – แบบ ปอ. 3

3. เสนอการประเมินผลความเสี่ยง เพื่อให้ผู้ตรวจสอบภายในสอบทานระบบการบริหารความเสี่ยง ว่ามีความเพียงพอแล้ว

4. เสนอการสอบทานระบบการบริหารความเสี่ยงต่อหัวหน้าคณะผู้บริหารความเสี่ยง

5. รายงานผลต่อคณะกรรมการตรวจเงินแผ่นดิน และผู้กำกับดูแล ให้ส่งเฉพาะหนังสือรับรองการประเมินผลการควบคุมภายใน (แบบ ปอ. 1) เพียงฉบับเดียว สำหรับแบบรายงานอื่นให้จัดเก็บไว้ที่หน่วยรับตรวจ

การทบทวนนโยบาย

คณะกรรมการบริหารความเสี่ยง ต้องทบทวนนโยบายการบริหารความเสี่ยงเป็นประจำทุกปี และเสนอให้นายกเทศมนตรีตำบลเขาย้อย ตรวจสอบและพิจารณาอนุมัติหากมีการเปลี่ยนแปลง ทั้งนี้ ให้มีผลตั้งแต่วันที่ 1 ตุลาคม 2564



นางอรอนงค์ ศิริชัย

นายกเทศมนตรีตำบลเขาย้อย