

รายงานผลการวิเคราะห์ผลการประเมิน  
คุณธรรมและความโปร่งใสในการดำเนินงาน  
ของเทศบาลตำบลเขาย้อย  
ประจำปี พ.ศ. ๒๕๖๕

เทศบาลตำบลเขาย้อย  
อำเภอเขาย้อย จังหวัดเพชรบุรี

## คำนำ

ตามที่สำนักงานคณะกรรมการป้องกันและปราบปรามการทุจริตแห่งชาติ (สำนักงาน ป.ป.ช.) ได้พัฒนาเครื่องมือการประเมินเชิงบวกเพื่อเป็นมาตรการป้องกันการทุจริต มีเจตนารมณ์มุ่งหวังให้หน่วยงานภาครัฐกลุ่มเป้าหมายได้รับทราบระดับคุณธรรมและความโปร่งใสของหน่วยงานตนเอง และเป็น กลไกในการสร้างความตระหนักให้หน่วยงานภาครัฐมีการดำเนินงานอย่างโปร่งใสและมีคุณธรรม โดยใช้ชื่อว่า “การประเมินคุณธรรมและความโปร่งใสในการดำเนินงานของหน่วยงานภาครัฐ (Integrity and Transparency Assessment: ITA)

การประเมิน ITA เริ่มดำเนินการในปีงบประมาณ พ.ศ.๒๕๕๖ เป็นต้นมาจนถึงปัจจุบัน และมีการขยายขอบเขตและพัฒนาให้มีประสิทธิภาพมากยิ่งขึ้นตามลำดับ ทั้งนี้ คณะรัฐมนตรีได้มีมติเมื่อวันที่ ๒๓ มกราคม ๒๕๖๑ เห็นชอบให้หน่วยงานภาครัฐทุกหน่วยงานให้ความร่วมมือและเข้าร่วมการประเมินคุณธรรมและความโปร่งใสในการดำเนินงานของหน่วยงานภาครัฐ ในปีงบประมาณ พ.ศ.๒๕๖๑ - ๒๕๖๔ โดยใช้แนวทางและเครื่องมือการประเมินตามที่สำนักงาน ป.ป.ช. กำหนด ทั้งนี้ แผนแม่บทภายใต้ยุทธศาสตร์ชาติ ประเด็นที่ ๒๑ การต่อต้านการทุจริตและประพฤติมิชอบ (พ.ศ.๒๕๖๑-๒๕๘๐) ได้นำผลการประเมิน ITA ไปกำหนดตัวชี้วัดและค่าเป้าหมายของแผนแม่บทฯ โดยในระดับแรก (พ.ศ.๒๕๖๑-๒๕๖๕) กำหนดค่าเป้าหมายให้หน่วยงานภาครัฐที่มีผลการประเมินผ่านเกณฑ์ (๘๕ คะแนน ขึ้นไป

สำนักปลัดเทศบาลตำบลเขาย้อย หวังเป็นอย่างยิ่งว่า ผลการประเมินครั้งนี้ จะช่วยสนับสนุนส่งเสริม ยกกระดับคุณธรรมและความโปร่งใสในการดำเนินงานของหน่วยงานภาครัฐ ได้อย่างมีประสิทธิภาพ จึงได้ดำเนินการวิเคราะห์ผลการประเมินคุณธรรมและความโปร่งใสของหน่วยงาน เพื่อเป็นแนวทางในการขับเคลื่อนการดำเนินงานภาครัฐภายใต้กรอบธรรมาภิบาล ผลักดันกลไกในการป้องกันการทุจริตของประเทศ สะท้อนภาพลักษณ์เชิงบวกให้กับหน่วยงาน และยกระดับผลการประเมินคุณธรรมและความโปร่งใสของหน่วยงานให้ดียิ่งขึ้นต่อไป

เทศบาลตำบลเขาย้อย

ตุลาคม ๒๕๖๕

## สารบัญ

หน้า

|   |    |
|---|----|
| หลักการและเหตุผล.....   | ๑  |
| กรอบและเกณฑ์การประเมินคุณธรรมและความโปร่งใสในการดำเนินงานของหน่วยงานภาครัฐ              |    |
| เครื่องมือและแหล่งการประเมินแบ่งตามตัวชี้วัด .....                                      | ๑  |
| การประมวลผลคะแนน .....  | ๒  |
| ผลการประเมินคุณธรรมและความโปร่งใสในการดำเนินงานของหน่วยงานภาครัฐ                        |    |
| ผลคะแนนแบบวัดการรับรู้ของผู้มีส่วนได้ส่วนเสียภายใน .....                                | ๓  |
| ผลคะแนนแบบวัดการรับรู้ของผู้มีส่วนได้ส่วนเสียภายนอก .....                               | ๓  |
| ผลคะแนนแบบตรวจการเปิดเผยข้อมูลสาธารณะ.....  | ๓  |
| การวิเคราะห์ข้อมูล.....   | ๔  |
| การวิเคราะห์ผลคะแนนการประเมินฯ ตามแบบวัดการรับรู้ของผู้มีส่วนได้ส่วนเสียภายใน (IIT).... | ๕  |
| การวิเคราะห์ผลคะแนนการประเมินฯ แบบวัดการรับรู้ของผู้มีส่วนได้ส่วนเสียภายนอก (EIT) ..... | ๗  |
| การวิเคราะห์ผลคะแนนการประเมินฯ ตามแบบตรวจการเปิดเผยข้อมูลสาธารณะ (OIT).....             | ๘  |
| แนวทางการนำผลการวิเคราะห์ผลการประเมินคุณธรรมและความโปร่งใสฯ ไปสู่การปฏิบัติ.....        | ๘  |
| ภาคผนวก.....  | ๑๒ |

**รายงานการวิเคราะห์ผลการประเมินคุณธรรมและความโปร่งใส  
ในการดำเนินงานของหน่วยงานภาครัฐ ประจำปีงบประมาณ พ.ศ.๒๕๖๕  
หน่วยงาน เทศบาลตำบลเขาย้อย**

**๑. หลักการและเหตุผล**

ตามที่สำนักงานคณะกรรมการป้องกันและปราบปรามการทุจริตแห่งชาติ (สำนักงาน ป.ป.ช.) ได้พัฒนาเครื่องมือการประเมินเชิงบวกเพื่อเป็นมาตรการป้องกันการทุจริต และเป็นกลไกในการสร้างความตระหนักให้หน่วยงานภาครัฐ มีการดำเนินงานอย่างโปร่งใสและมีคุณธรรม โดยใช้ชื่อว่า “การประเมินคุณธรรมและความโปร่งใสในการดำเนินงานของหน่วยงานภาครัฐ (Integrity and Transparency Assessment : ITA) ปัจจุบันการประเมินคุณธรรมและความโปร่งใสในการดำเนินงาน ของหน่วยงานภาครัฐ ได้ถูกกำหนดไว้ในแผนแม่บทภายใต้ยุทธศาสตร์ชาติ ประเด็นการต่อต้านการทุจริต และประพฤติมิชอบ (พ.ศ. ๒๕๖๑-๒๕๘๐) ซึ่งถือเป็นภารกิจระดับให้เป็นการประเมินคุณธรรมและความ โปร่งใสในการดำเนินงานของหน่วยงานภาครัฐให้เป็น “มาตรการป้องกันการทุจริต เชิงรุก” ที่หน่วยงาน ภาครัฐทั่วประเทศจะต้องดำเนินการ โดยมุ่งหวังให้หน่วยงานภาครัฐที่ เข้ารับการประเมินได้รับทราบผล การประเมินและแนวทางในการพัฒนาและยกระดับหน่วยงานในด้านคุณธรรมและความโปร่งใสในการ ดำเนินงานได้อย่างเหมาะสม

**๒. กรอบและเกณฑ์การประเมินคุณธรรมและความโปร่งใสในการดำเนินงานของหน่วยงานภาครัฐ**

๒.๑ การประเมินคุณธรรมและความโปร่งใสในการดำเนินงานของหน่วยงานของรัฐ (ITA) ประจำปีงบประมาณ พ.ศ.๒๕๖๕ ประกอบด้วย ๑๐ ตัวชี้วัด โดยประกอบด้วยเครื่องมือในการเก็บ รวบรวมข้อมูล ๓ เครื่องมือ ๓ แหล่งข้อมูลฯ โดยสรุป ดังนี้

**ตารางแสดงเครื่องมือและแหล่งการประเมินแบ่งตามตัวชี้วัด**

| เครื่องมือ ในการประเมิน                               | แหล่งข้อมูลในการประเมิน  | ตัวชี้วัด                                  | น้ำหนัก (๑๐๐) |
|---|--|--|---------------|
| แบบวัดการรับรู้ ของผู้มีส่วนได้ ส่วนเสียภายใน (IIT)   | บุคลากรภายในหน่วยงาน ผู้บริหาร ผู้อำนวยการกอง/หัวหน้าฝ่าย ข้าราชการ / พนักงาน ลูกจ้าง/ พนักงานจ้าง ที่ทำงาน ให้กับหน่วยงานภาครัฐ เป็นระยะเวลา ไม่น้อยกว่า ๑ ปี | ตัวชี้วัดที่ ๑ การปฏิบัติหน้าที่           | ร้อยละ ๓๐     |
|   |  | ตัวชี้วัดที่ ๒ การใช้งบประมาณ              |               |
|   |  | ตัวชี้วัดที่ ๓ การใช้อำนาจ                 |               |
|   |  | ตัวชี้วัดที่ ๔ การใช้ทรัพย์สินของทางราชการ |               |
|   |  | ตัวชี้วัดที่ ๕ การแก้ไขปัญหาการทุจริต      |               |
| แบบวัดการ รับรู้ของ ผู้มีส่วนได้ ส่วนเสียภายนอก (EIT) | บุคคล นิติบุคคล บริษัทเอกชน หรือ หน่วยงานรัฐอื่นที่เคยมา รับบริการหรือมาติดต่อตาม ภารกิจของหน่วยงานภาครัฐ  | ตัวชี้วัดที่ ๖ คุณภาพการดำเนินงาน          | ร้อยละ ๓๐     |
|   |  | ตัวชี้วัดที่ ๗ ประสิทธิภาพการสื่อสาร       |               |
|   |  | ตัวชี้วัดที่ ๘ การปรับปรุงระบบการทำงาน     |               |
| แบบตรวจการ เปิดเผยข้อมูล สาธารณะ (OIT)                | เว็บไซต์หลัก ของหน่วยงาน ภาครัฐ ที่ใช้ในการสื่อสาร ต่อ สาธารณะ   | ตัวชี้วัดที่ ๙ การเปิดเผยข้อมูล            | ร้อยละ ๔๐     |
|   |  | ตัวชี้วัดที่ ๑๐ การป้องกันการทุจริต        |               |

๒.๒ การประมวลผลคะแนน การกำหนดเกณฑ์การประเมินผล และการรายงานผลการประเมิน ITA ในลักษณะค่าคะแนน โดยมีคะแนนเต็ม ๑๐๐ คะแนน ควบคู่กับระดับผลการประเมิน (Rating Score) โดยจำแนกออกเป็น ๗ ระดับ รายละเอียดดังนี้

ตารางแสดงรูปแบบการประเมิน น้ำหนักการประเมิน และตัวชี้วัด

| คะแนน              | แบบ IIT                                | แบบ EIT                                | แบบ OIT                                    |
|--------------------|--|--|--|
| คะแนนข้อคำถาม      | คะแนนเฉลี่ยของ ข้อคำถาม จากผู้ตอบทุกคน | คะแนนเฉลี่ยของ ข้อคำถาม จากผู้ตอบทุกคน | คะแนนของ ข้อคำถาม                          |
| คะแนนตัวชี้วัดย่อย | -                                      | -                                      | คะแนนเฉลี่ยของทุกข้อคำถามในตัวชี้วัดย่อย   |
| คะแนนตัวชี้วัด     | คะแนนเฉลี่ยของ ทุกข้อคำถามในตัวชี้วัด  | คะแนนเฉลี่ยของ ทุกข้อคำถามในตัวชี้วัด  | คะแนนเฉลี่ยของ ทุกตัวชี้วัดย่อยในตัวชี้วัด |
| คะแนนแบบสำรวจ      | คะแนนเฉลี่ยของ ทุกตัวชี้วัดในแบบสำรวจ  | คะแนนเฉลี่ยของ ทุกตัวชี้วัดในแบบสำรวจ  | คะแนนเฉลี่ยของ ทุกตัวชี้วัดในแบบสำรวจ      |
| น้ำหนักแบบสำรวจ    | ร้อยละ ๓๐                              | ร้อยละ ๓๐                              | ร้อยละ ๔๐                                  |
| คะแนนรวม           | ผลรวมของคะแนนแบบสำรวจที่ถ่วงน้ำหนัก    |  |  |

ตารางแสดงระดับผลการประเมิน (Rating Score)

| คะแนน         | ระดับ |
|---------------|-------|
| ๙๕.๐๐ - ๑๐๐   | AA    |
| ๘๕.๐๐ - ๙๔.๙๙ | A     |
| ๗๕.๐๐ - ๘๔.๙๙ | B     |
| ๖๕.๐๐ - ๗๔.๙๙ | C     |
| ๕๕.๐๐ - ๖๔.๙๙ | D     |
| ๕๐.๐๐ - ๕๔.๙๙ | E     |
| ๐ - ๔๙.๙๙     | F     |

ซึ่งตามแผนแม่บทภายใต้ยุทธศาสตร์ชาติ ประเด็นที่ ๒๑ การต่อต้านการทุจริตและประพฤติมิชอบ(พ.ศ.๒๕๖๑ - ๒๕๘๐) ในระยะแรกของแผนแม่บท(พ.ศ.๒๕๖๑ - ๒๕๖๕)ได้กำหนด ค่าเป้าหมายของตัวชี้วัด ให้นหน่วยงานภาครัฐที่มีผลการประเมิน ITA ผ่านเกณฑ์ (ร้อยละ ๘๕) มีสัดส่วน ไม่น้อยกว่าร้อยละ ๘๐ และแผนงานบูรณาการต่อต้านการทุจริตและประพฤติมิชอบก็ได้กำหนด ค่าเป้าหมายในปี พ.ศ. ๒๕๖๕ ให้นหน่วยงานภาครัฐมีผลการประเมิน ITA ผ่านเกณฑ์มีสัดส่วนไม่น้อยกว่า ร้อยละ ๖๕

๓. ผลการประเมินคุณธรรมและความโปร่งใสในการดำเนินงานของหน่วยงานภาครัฐ

ผลการประเมินคุณธรรมและความโปร่งใสในการดำเนินงานของเทศบาลตำบลเขาย้อย ประจำปีงบประมาณ พ.ศ.๒๕๖๕ รายละเอียด ดังนี้

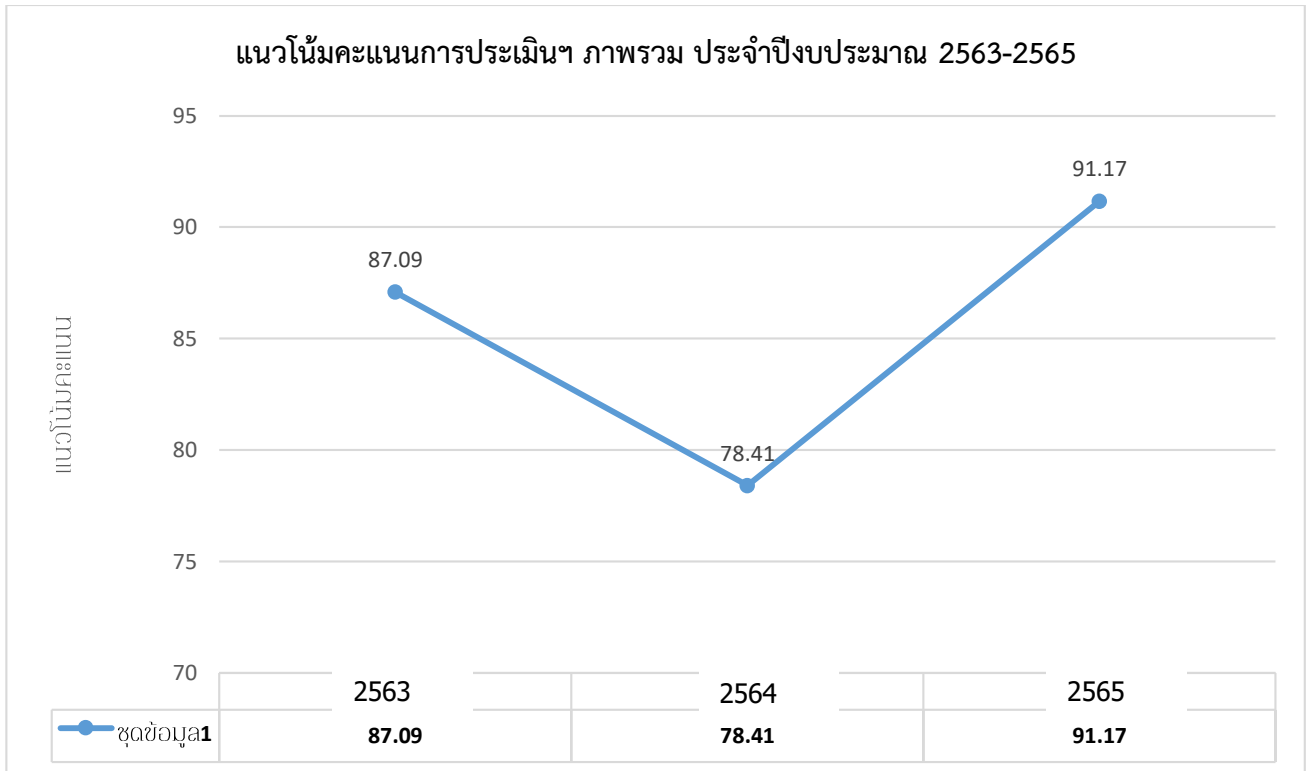
| ผลคะแนนแบบวัดการรับรู้ของผู้มีส่วนได้ส่วนเสียภายใน (Internal Integrity and Transparency Assessment : IIT) (น้ำหนัก ร้อยละ ๓๐) |                  |
|---|------------------|
| ตัวชี้วัด   | ผลคะแนน (ร้อยละ) |
| ตัวชี้วัดที่ ๑ การปฏิบัติหน้าที่  | ๙๓.๙๖            |
| ตัวชี้วัดที่ ๒ การใช้งบประมาณ   | ๙๐.๑๘            |
| ตัวชี้วัดที่ ๓ การใช้อำนาจ  | ๙๐.๗๑            |
| ตัวชี้วัดที่ ๔ การใช้ทรัพย์สินของราชการ   | ๘๗.๗๔            |
| ตัวชี้วัดที่ ๕ การแก้ไขปัญหาการทุจริต   | ๙๒.๓๘            |
| ค่าคะแนน IIT เฉลี่ย   | ๙๐.๙๙            |

| ผลคะแนนแบบวัดการรับรู้ของผู้มีส่วนได้ส่วนเสียภายนอก (External Integrity and Transparency Assessment : EIT) (น้ำหนัก ร้อยละ ๓๐) |                  |
|--|------------------|
| ตัวชี้วัด  | ผลคะแนน (ร้อยละ) |
| ตัวชี้วัดที่ ๖ คุณภาพการดำเนินงาน  | ๙๐.๐๖            |
| ตัวชี้วัดที่ ๗ ประสิทธิภาพการสื่อสาร   | ๘๗.๗๐            |
| ตัวชี้วัดที่ ๘ การปรับปรุงการทำงาน   | ๘๓.๔๕            |
| ค่าคะแนน EIT เฉลี่ย  | ๘๗.๐๗            |

| ผลคะแนนแบบตรวจการเปิดเผยข้อมูลสาธารณะ (Open Data Integrity and Transparency Assessment : OIT) (น้ำหนัก ร้อยละ ๔๐) |                  |
|---|------------------|
| ตัวชี้วัด   | ผลคะแนน (ร้อยละ) |
| ตัวชี้วัดที่ ๙ การเปิดเผยข้อมูล   | ๙๕               |
| ตัวชี้วัดที่ ๑๐ การป้องกันการทุจริต   | ๙๓.๗๕            |
| ค่าคะแนน OIT เฉลี่ย   | ๙๔.๓๗            |
| คะแนนภาพรวมหน่วยงานเฉลี่ย   | ๙๑.๑๗            |
| ระดับผลการประเมิน   | A                |

#### ๔. การวิเคราะห์ข้อมูล

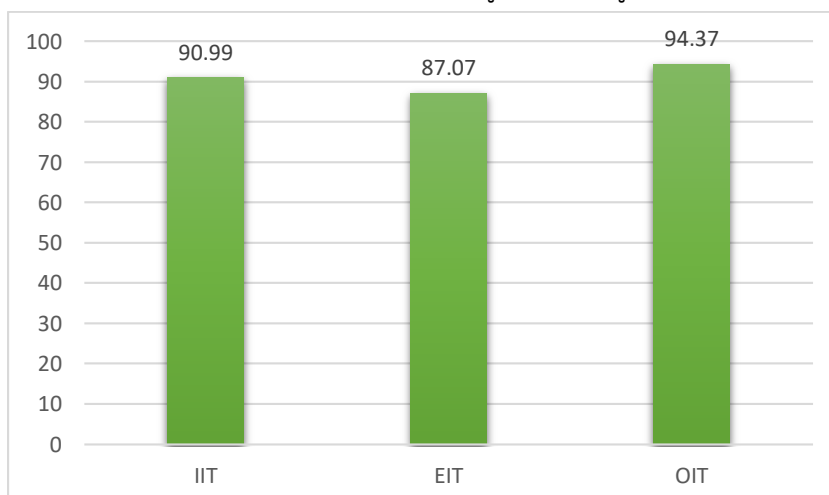
จากการประเมินผลคุณธรรมและความโปร่งใสในการดำเนินงานของเทศบาลตำบลเขาย้อย ประจำปีงบประมาณ พ.ศ.๒๕๖๔ คณะกรรมการหน่วยงาน ได้คะแนน ๙๑.๑๗ ระดับผลการประเมิน A



จากกราฟ จะสังเกตเห็นว่าคะแนนการประเมินฯ ตั้งแต่ปีงบประมาณ ๒๕๖๓ - ๒๕๖๕ มีผลคะแนนการประเมินฯ ดีขึ้นตามลำดับ และในปีงบประมาณ ๒๕๖๕ คะแนนการประเมินฯ พัฒนา ดีขึ้น +๕.๓๙ เมื่อเทียบกับปีงบประมาณ ๒๕๖๓ เพื่อเป็นการรักษาระดับคะแนนการประเมินฯ และ พัฒนาคะแนนการประเมินฯ ให้ดียิ่งขึ้น จึงวิเคราะห์ผลการประเมินผลคุณธรรมและความโปร่งใสในการดำเนินงานของเทศบาลตำบลเขาย้อย ประจำปีงบประมาณ พ.ศ.๒๕๖๔ จำแนกตามแบบวัดการรับรู้ (แหล่งข้อมูลการประเมิน) และการเปิดเผยข้อมูล เพื่อใช้เป็นแนวทางในการพัฒนา ยกระดับคะแนน การประเมินฯ รายละเอียดมีดังนี้

กราฟแสดงผลคะแนนภาพรวมประจำปีงบประมาณ ๒๕๖๕ จำแนกตามแบบวัดการรับรู้

กราฟแสดงผลคะแนนจำแนกตามแบบวัดการรับรู้ (แหล่งข้อมูลการประเมิน) และเปิดเผยข้อมูล



๔.๑ การวิเคราะห์ผลคะแนนการประเมินฯ ตามแบบวัดการรับรู้ของผู้มีส่วนได้ส่วนเสีย ภายใน (Internal Integrity and Transparency Assessment : IIT) ได้คะแนนร้อยละ ๙๐.๙๙

เป็นการวัดการรับรู้ของผู้มีส่วนได้ส่วนเสียภายในเทศบาลตำบลเขาย้อย ตั้งแต่ระดับผู้บริหาร ผู้อำนวยการ หัวหน้าฝ่าย ข้าราชการ พนักงาน ไปจนถึงลูกจ้าง พนักงานจ้าง ที่ทำงานให้กับเทศบาลตำบลเขาย้อยมาเป็นระยะเวลาไม่น้อยกว่า ๑ ปี โดยเข้าตอบแบบวัดการรับรู้ตามช่องทางการเข้าตอบ ผ่าน URL หรือ QR code ซึ่งจะเป็นการตอบเข้าสู่ระบบ ITAS โดยตรง และคะแนนภาพรวม IIT ประจำปีงบประมาณ ๒๕๖๕ ที่ได้ ผ่านเกณฑ์การประเมิน แต่เมื่อสังเกตแยกตามหัวข้อการประเมินในประเด็นย่อย (๑๑-๑๓๐) จะมีประเด็นย่อยที่เป็นจุดอ่อนและควรปรับปรุง (คะแนนต่ำกว่า ร้อยละ ๘๕) ดังนี้

| ตัวชี้วัด                                      | คะแนนภาพรวม | ประเด็นย่อยที่ควรพัฒนา  | คะแนนประเด็นย่อย |
|--|-------------|---|------------------|
| <b>ตัวชี้วัดที่ ๑ การปฏิบัติหน้าที่</b>        |             |   |                  |
| ๑๓   | ๘๖.๙๑       | บุคลากรในหน่วยงานของท่าน มีพฤติกรรมในการปฏิบัติงานหรือให้บริการโดยให้ความสำคัญกับงานมากกว่าธุระส่วนตัว  | ๘๒.๗๓            |
| <b>ตัวชี้วัดที่ ๒ การใช้งบประมาณ</b>           |             |   |                  |
| ๑๗   | ๘๐.๗๓       | ท่านรู้เกี่ยวกับแผนการใช้จ่ายงบประมาณประจำปี ของหน่วยงานของท่าน มากน้อยเพียงใด                          | ๘๐.๗๓            |
| <b>ตัวชี้วัดที่ ๔ การใช้ทรัพย์สินของราชการ</b> |             |   |                  |
| ๑๒๐  | ๘๒.๑๐       | ขั้นตอนการขออนุญาตเพื่อยืมทรัพย์สินของราชการ ไปใช้ปฏิบัติงานในหน่วยงานของท่าน มีความสะดวกมากน้อยเพียงใด | ๘๒.๑๐            |
| ๑๒๓  | ๘๐.๗๕       | ท่านรู้แนวปฏิบัติของหน่วยงานของท่าน เกี่ยวกับการใช้ทรัพย์สินของราชการที่ถูกต้อง มากน้อยเพียงใด          | ๘๐.๗๕            |

๑. ตัวชี้วัดที่ ๑ การปฏิบัติหน้าที่ เป็นตัวชี้วัดที่มีวัตถุประสงค์เพื่อประเมินการรับรู้ของบุคลากรภายในหน่วยงานต่อการปฏิบัติงานของบุคลากรอื่นในหน่วยงานของตนเอง ในประเด็นที่เกี่ยวข้องกับ การปฏิบัติงานโดยยึดหลักตามมาตรฐาน มีความโปร่งใส ปฏิบัติงานหรือดำเนินการตามขั้นตอนและ ระยะเวลาที่กำหนดไว้อย่างเคร่งครัด และจะต้องเป็นไปอย่างเท่าเทียมกัน ไม่ว่าจะเป็นผู้มาติดต่อทั่วไป หรือผู้มาติดต่อที่รู้จักกันเป็นการส่วนตัว รวมไปถึงการปฏิบัติงานอย่างมุ่งมั่น เต็มความสามารถ และ มีความรับผิดชอบต่องานในหน้าที่ที่ได้รับมอบหมาย ซึ่งล้วนถือเป็นลักษณะการปฏิบัติหน้าที่ในฐานะเจ้าหน้าที่ ของรัฐอย่างมีคุณธรรม นอกจากนี้ ยังประเมินการรับรู้ในประเด็นที่เกี่ยวข้องกับพฤติกรรมกรรมการเรียกรับเงิน ทรัพย์สิน หรือประโยชน์อื่น ๆ ของบุคลากรอื่นในหน่วยงานทั้งในกรณีที่แลกกับการปฏิบัติหน้าที่ และ ในกรณีช่วงเทศกาลหรือวาระสำคัญต่าง ๆ ตามขนบธรรมเนียม ประเพณี หรือแม้แต่กรณีการให้เงิน ทรัพย์สิน หรือประโยชน์อื่น ๆ ต่อบุคคลภายนอก ซึ่งถือเป็นความเสี่ยงที่อาจก่อให้เกิดการรับสินบนได้ ในอนาคต

ตัวชี้วัดที่ ๑ การปฏิบัติหน้าที่ ๑๓ ประเด็นย่อย บุคลากรในหน่วยงานของท่าน มีพฤติกรรมในการปฏิบัติงานหรือให้บริการโดยให้ความสำคัญกับงานมากกว่าธุระส่วนตัว



*ข้อเสนอแนะในการพัฒนา :* หน่วยงานควรให้ความสำคัญในการส่งเสริม สร้างจิตสำนึก ให้บุคลากรในหน่วยงานเห็นความสำคัญกับงานมากกว่าธุระส่วนตัว ปรับปรุงระบบการประเมิน ประสิทธิภาพการให้บริการของผู้มารับบริการ ณ จุดรับบริการให้เข้าถึงโดยง่าย สะดวกและเป็นไปตาม หลักการปกปิด ความลับผู้ให้ข้อมูล รวมทั้งกำหนดมาตรการบริหารงานบุคคลและการพิจารณาให้คุณ ให้โทษ ตามหลักคุณธรรมและความสามารถ

๒. ตัวชี้วัดที่ ๒ การใช้งบประมาณ เป็นตัวชี้วัดที่มีวัตถุประสงค์เพื่อประเมินการรับรู้ของ บุคลากรภายในหน่วยงานต่อการดำเนินการต่าง ๆ ของหน่วยงานของตนเอง ในประเด็นที่เกี่ยวข้องกับ การใช้จ่ายงบประมาณ นับตั้งแต่การจัดทำแผนการใช้จ่ายงบประมาณประจำปีและเผยแพร่ อย่างโปร่งใส ไปจนถึงลักษณะการใช้จ่ายงบประมาณของหน่วยงานอย่างคุ้มค่า เป็นไปตามวัตถุประสงค์ และไม่เอื้อประโยชน์แก่ตนเองหรือพวกพ้อง การเบิกจ่ายเงินของบุคลากรภายในในเรื่องต่าง ๆ เช่น ค่าทำงานล่วงเวลา ค่าวัสดุ อุปกรณ์ หรือค่าเดินทาง ฯลฯ ตลอดจนกระบวนการจัดซื้อจัดจ้างและการ ตรวจสอบพัสดุด้วย นอกจากนี้ยังให้ความสำคัญกับการเปิดโอกาสให้บุคลากรภายในมีส่วนร่วมในการ ตรวจสอบการใช้จ่ายงบประมาณของหน่วยงานตนเองได้

ตัวชี้วัดที่ ๒ การใช้งบประมาณ ๑๗ ประเด็นย่อย ท่านรู้เกี่ยวกับแผนการใช้จ่ายงบประมาณประจำปีของหน่วยงานของท่าน มากน้อยเพียงใด

*ข้อเสนอแนะในการพัฒนา :* หน่วยงานควรให้ความสำคัญกับการใช้งบประมาณให้คุ้มค่า เป็นไปตามวัตถุประสงค์ มีการจัดทำแผนฯและติดตามการใช้งบประมาณ อย่างต่อเนื่องพร้อมรับการตรวจสอบ จากทุกภาคส่วน รวมทั้งส่งเสริมการมีส่วนร่วมในการตรวจสอบและสร้างการรับรู้เกี่ยวกับการ ใช้งบประมาณให้บุคลากรภายในหน่วยงานให้มากขึ้น

๓. ตัวชี้วัดที่ ๔ การใช้ทรัพย์สินของราชการ เป็นตัวชี้วัดที่มีวัตถุประสงค์เพื่อประเมินการรับรู้ ของบุคลากรภายในหน่วยงานต่อการใช้ทรัพย์สินของราชการ ในประเด็นที่เกี่ยวข้องกับพฤติกรรม ของบุคลากรภายใน ในการนำทรัพย์สินของราชการของหน่วยงานไปเป็นของตนเองหรือนำไปให้ผู้อื่น และพฤติกรรมในการขอยืมทรัพย์สินของราชการ ทั้งการยืมโดยบุคลากรภายในหน่วยงานและการยืม โดยบุคคลภายนอกหน่วยงาน ซึ่งหน่วยงานจะต้องมีกระบวนการในการขออนุญาตที่ชัดเจนและสะดวก นอกจากนี้ หน่วยงานจะต้องมีการจัดทำแนวทางปฏิบัติเกี่ยวกับการใช้ทรัพย์สินของราชการที่ถูกต้อง เพื่อเผยแพร่ให้บุคลากรภายในได้รับทราบและนำไปปฏิบัติ รวมไปถึงหน่วยงานจะต้องมีการกำกับดูแล และตรวจสอบการใช้ทรัพย์สินของราชการของหน่วยงานด้วย

ตัวชี้วัดที่ ๔ การใช้ทรัพย์สินของราชการ

๑๒๐ ขั้นตอนการขออนุญาตเพื่อยืมทรัพย์สินของราชการ ไปใช้ปฏิบัติงานในหน่วยงานของท่าน มีความสะดวกมากน้อยเพียงใด

๑๒๓ ประเด็นย่อย ท่านรู้แนวปฏิบัติของหน่วยงานของท่าน เกี่ยวกับการใช้ทรัพย์สิน ของราชการที่ถูกต้อง มากน้อยเพียงใด

*ข้อเสนอแนะในการพัฒนา :* หน่วยงานควรเพิ่มการประชาสัมพันธ์ สร้างการรับรู้ มาตรการ ป้องกันการขัดกันระหว่างผลประโยชน์ส่วนตนกับผลประโยชน์ส่วนรวม ของเทศบาลตำบลเขาย้อย ให้บุคลากรได้รับทราบและถือปฏิบัติ เพื่อย้ำและสร้างจิตสำนึกให้บุคลากรภายในหน่วยงาน ไม่นำ ทรัพย์สินของราชการไปเป็นของตนเองหรือนำไปให้บุคคลอื่น ดำเนินการจัดทำแนวทางปฏิบัติเกี่ยวกับ การใช้ทรัพย์สินของราชการ ขั้นตอนการขออนุญาตยืม คินทรัพย์สินของทางราชการ ถูกต้อง ชัดเจน และ สะดวก รวมทั้งมีการกำกับ ดูแล และตรวจสอบทรัพย์สิน และการใช้ทรัพย์สินของราชการอย่างสม่ำเสมอ

๔.๒ การวิเคราะห์ผลคะแนนการประเมินฯ แบบวัดการรับรู้ของผู้มีส่วนได้ส่วนเสียภายนอก (External Integrity and Transparency Assessment: EIT) ได้คะแนนร้อยละ ๘๗.๐๗

เป็นการวัดการรับรู้ของผู้มีส่วนได้ส่วนเสียภายนอก ผู้รับบริการ ผู้มาติดต่อ หรือผู้มีส่วน ได้เสียของ

หน่วยงานต่อคุณภาพการดำเนินงานของเทศบาลตำบลเขาย้อย โดยเข้าตอบแบบวัดการรับรู้ ตามช่องทางการเข้าตอบ ผ่าน URL หรือ QR code ซึ่งจะเป็นการตอบเข้าสู่ระบบ ITAS โดยตรง และคะแนน EIT ประจำปีงบประมาณ ๒๕๖๕ ที่ได้ ผ่านเกณฑ์การประเมิน แต่เมื่อสังเกตแยกตามหัวข้อ การประเมินในประเด็นย่อย (E๑-E๑๕) จะมีประเด็นย่อยที่เป็นจุดอ่อนและควรปรับปรุง (คะแนนต่ำกว่า ร้อยละ ๘๕) ดังนี้

| ตัวชี้วัด                                   | คะแนน ภาพรวม | ประเด็นที่ควรพัฒนา   |
|---|--------------|--|
| <b>ตัวชี้วัดที่ ๗ ประสิทธิภาพการสื่อสาร</b> |              |  |
| E๑  | ๘๒.๕๕        | เจ้าหน้าที่ของหน่วยงานที่ท่านติดต่อ ปฏิบัติงาน/ให้บริการแก่ท่าน ตามประเด็นดังต่อไปนี้ มากน้อยเพียงใด   |
| E๖  | ๘๔.๗๘        | การเผยแพร่ข้อมูลของหน่วยงานที่ท่านติดต่อ มีลักษณะดังต่อไปนี้ มากน้อยเพียงใด  |
| E๗  | ๘๔.๓๒        | หน่วยงานที่ท่านติดต่อ มีการเผยแพร่ผลงานหรือข้อมูลที่สำคัญควรรับทราบอย่างชัดเจน มากน้อยเพียงใด  |
| <b>ตัวชี้วัดที่ ๘ การปรับปรุงการทำงาน</b>   |              |  |
| E๑๑   | ๗๙.๑๑        | เจ้าหน้าที่ของหน่วยงานที่ท่านติดต่อ มีการปรับปรุงคุณภาพการปฏิบัติงาน/การให้บริการให้ดีขึ้นมากน้อยเพียงใด   |
| E๑๒   | ๘๒.๖๑        | หน่วยงานที่ท่านติดต่อ มีการปรับปรุงวิธีการและขั้นตอนการดำเนินงาน/การให้บริการดีขึ้น มากน้อยเพียงใด   |
| E๑๔   | ๗๘.๒๔        | หน่วยงานที่ท่านติดต่อ เปิดโอกาสให้ผู้รับบริการ ผู้มาติดต่อหรือผู้มีส่วนได้ส่วนเสีย เข้าไปมีส่วนร่วมในการปรับปรุงพัฒนาการดำเนินงาน/การให้บริการของหน่วยงานให้ดีขึ้น มาก |

ตัวชี้วัดที่ ๗ ประสิทธิภาพการสื่อสาร เป็นตัวชี้วัดที่มีวัตถุประสงค์เพื่อประเมินการรับรู้ ของผู้รับบริการ ผู้มาติดต่อ หรือผู้มีส่วนได้ส่วนเสียของหน่วยงานต่อประสิทธิภาพการสื่อสาร ในประเด็นที่เกี่ยวข้องกับการเผยแพร่ข้อมูลของหน่วยงานในเรื่องต่าง ๆ ต่อสาธารณชน ผ่านช่องทางที่หลากหลายสามารถเข้าถึงได้ง่าย และไม่ซับซ้อน โดยข้อมูลที่เผยแพร่จะต้องครบถ้วนและเป็นปัจจุบัน โดยเฉพาะอย่างยิ่งผลการดำเนินงานของหน่วยงานและข้อมูลที่สาธารณชนควรรับทราบ รวมถึงการจัดให้มีช่องทางให้ผู้รับบริการ ผู้มาติดต่อ หรือผู้มีส่วนได้ส่วนเสีย สามารถส่งคำติชมหรือความคิดเห็นเกี่ยวกับ การดำเนินงาน/การให้บริการ และมีการชี้แจงในกรณีที่มีข้อกังวลสงสัยได้อย่างชัดเจน นอกจากนี้ ยังประเมินการรับรู้เกี่ยวกับการจัดให้มีช่องทางให้ผู้มาติดต่อสามารถร้องเรียนการทุจริตของเจ้าหน้าที่ ในหน่วยงานด้วย ซึ่งสะท้อนถึงการสื่อสารกับผู้รับบริการ ผู้มาติดต่อ หรือผู้มีส่วนได้ส่วนเสียอย่างมีประสิทธิภาพ

**ข้อเสนอแนะในการพัฒนา :** หน่วยงานควรให้ความสำคัญในการส่งเสริม สร้างจิตสำนึกให้บุคลากรในหน่วยงานเห็นความสำคัญกับงานมากกว่าธุระส่วนตัว ปรับปรุงระบบการประเมินประสิทธิภาพการให้บริการ ของผู้มารับบริการ ณ จุดรับบริการให้เข้าถึงโดยง่าย สะดวกและเป็นไปตามหลักการปกปิดความลับผู้ให้ข้อมูล รวมทั้งกำหนดมาตรการบริหารงานบุคคลและการพิจารณาให้คุณให้โทษตามหลัก

คุณธรรมและความสามารถ

#### ตัวชี้วัดที่ ๘ การปรับปรุงการทำงาน

โดยรวมได้คะแนนเท่ากับ ร้อยละ ๘๓.๔๕ เป็นคะแนนจากตัวชี้วัดที่มีวัตถุประสงค์เพื่อประเมินการรับรู้ของผู้รับบริการ ผู้มาติดต่อ หรือผู้มีส่วนได้เสียของหน่วยงานต่อการปรับปรุงระบบการทำงาน ในประเด็นที่เกี่ยวข้องกับการปรับปรุงพัฒนาหน่วยงาน ทั้งการปฏิบัติงานของเจ้าหน้าที่กระบวนการทำงานของหน่วยงานให้ดีขึ้น รวมไปถึงการนำเทคโนโลยีมาใช้ในการดำเนินงาน เพื่อให้เกิดความสะดวกรวดเร็วมากยิ่งขึ้น โดยควรมีกระบวนการเปิดโอกาสให้ผู้รับบริการหรือผู้มาติดต่อ เข้ามามีส่วนร่วมในการปรับปรุงพัฒนาการดำเนินงานเพื่อให้สอดคล้องกับความต้องการด้วย นอกจากนี้หน่วยงานจะต้องปรับปรุงพัฒนาการดำเนินงานให้ดีขึ้นแล้ว ยังควรให้ความสำคัญกับการปรับปรุงการดำเนินงานให้มีความโปร่งใสมากขึ้นด้วย

**ข้อเสนอแนะในการพัฒนา :** คือการทบทวนงานในหน้าที่รับผิดชอบ ทบทวนกระบวนการทำงาน และทบทวนผลการปฏิบัติงานนั้น ๆ ว่ามีงานอะไรบ้าง งานแต่ละอย่างใช้เวลาเหมาะสมหรือยัง เสีย ต้นทุนสำหรับงานนั้น ๆ เท่าไหร่ แล้วผลการปฏิบัติงานนั้น ๆ ได้รับความพึงพอใจหรือไม่ แล้วนำมาทำการปรับปรุง / แก้ไข เพื่อให้งานมีประสิทธิภาพและประสิทธิผล โดยการปรับปรุงการทำงานสามารถ เริ่มจากปัญหาของงานในหน้าที่รับผิดชอบ หรือความต้องการที่จะพัฒนางานให้ดียิ่งขึ้นได้

๔.๓ การวิเคราะห์ผลคะแนนการประเมินฯ ตามแบบตรวจการเปิดเผยข้อมูลสาธารณะ (Open Data Integrity and Transparency Assessment : OIT) ได้คะแนนร้อยละ ๙๔.๓๗

การเปิดเผยข้อมูลสาธารณะ เป็นการเก็บรวบรวมข้อมูลแบบ OIT ดำเนินการโดยให้หน่วยงานตอบลงในระบบ ITAS โดยการตอบคำถาม มี หรือ ไม่มี พร้อมทั้งระบุ URL เพื่อเชื่อมโยง ไปสู่แหล่งที่อยู่ของข้อมูล และระบุคำอธิบายเพิ่มเติมประกอบคำตอบซึ่งจะเป็นการตอบเข้าสู่ระบบ ITAS โดยตรง) จากนั้น คณะที่ปรึกษาการประเมินจะตรวจสอบการเปิดเผยข้อมูลตามแบบ OIT โดยตรวจสอบ จากคำตอบและ URL ของหน่วยงาน และพิจารณาให้คะแนนโดยอ้างอิงตามความครบถ้วนของ องค์ประกอบตามหลักเกณฑ์ที่กำหนดในแต่ละประเด็นการประเมิน และคะแนน OIT ประจำปี งบประมาณ ๒๕๖๕ ของเทศบาลตำบลเขาย้อยที่ได้ ผ่านเกณฑ์การประเมิน

| ตัวชี้วัด | คะแนน ภาพรวม | ประเด็นที่ควรพัฒนา |
|-----------|--------------|--------------------|
|-----------|--------------|--------------------|

#### ตัวชี้วัดย่อยที่ ๘.๔ การบริหารและพัฒนาทรัพยากรบุคคล

|     |   |  |
|-----|---|--|
| ๐๒๘ | ๐ | รายงานผลการบริหารและพัฒนาทรัพยากรบุคคลประจำปี หน่วยงานไม่ได้ชี้แจง ปัญหา อุปสรรค และข้อเสนอแนะ |
|-----|---|--|

#### ตัวชี้วัดย่อยที่ ๑๐.๑ การดำเนินการเพื่อป้องกันการทุจริต

|     |   |   |
|-----|---|---|
| ๐๔๑ | ๐ | รายงานผลการดำเนินการป้องกันการทุจริตประจำปี หน่วยงานไม่ได้ชี้แจงในหัวข้อ ปัญหา อุปสรรค และ ข้อเสนอแนะ |
|-----|---|---|

**ข้อเสนอแนะในการพัฒนา :** เพื่อเป็นการรักษามาตรฐานและระดับคะแนนการประเมิน คณะทำงานและผู้ประสานงานการประเมินฯ ควรศึกษา และทำความเข้าใจเกี่ยวกับหัวข้อการประเมิน เพื่อลดข้อบกพร่อง และเตรียมความพร้อมของข้อมูลให้สอดคล้องกับประเด็นการประเมินฯ และประเด็นที่เปลี่ยนแปลงไป อีกทั้งยังเป็นการส่งเสริมภาพลักษณ์ของหน่วยงานในด้านการส่งเสริมคุณธรรมต่อต้าน การทุจริต และโปร่งใสให้ดียิ่งขึ้น

๔. แนวทางการนำผลการวิเคราะห์ผลการประเมินคุณธรรมและความโปร่งใสในการดำเนินงานของหน่วยงานภาครัฐ ไปสู่การปฏิบัติ

จากผลการวิเคราะห์การประเมินผลคุณธรรมและความโปร่งใสในการดำเนินงานของเทศบาล ตำบล เขาย้อย ประจำปีงบประมาณ พ.ศ. ๒๕๖๕ ข้างต้น เพื่อเป็นการรักษาผลการประเมินฯ และพัฒนา ยกระดับ คะแนนการประเมินฯ ให้ดียิ่งขึ้น ควรปฏิบัติตามแนวทางดังนี้

๑. จัดให้มีการประชุมชี้แจง ทำความเข้าใจเกี่ยวกับตัวชี้วัดและประเด็นการประเมินคุณธรรม และความโปร่งใสในการดำเนินงานของหน่วยงานภาครัฐ แนวทางการเตรียมข้อมูลให้สอดคล้องกับ ประเด็น การประเมินฯ

๒. ประชาสัมพันธ์ มาตรการส่งเสริมคุณธรรมและความโปร่งใสในหน่วยงาน พร้อมจัดทำบันทึก ข้อตกลงความร่วมมือระหว่างนายกเทศมนตรีตำบลเขาย้อย กับบุคลากรภายในหน่วยงาน ตามโครงการ มาตรการส่งเสริมคุณธรรม จริยธรรม และความโปร่งใสในหน่วยงาน

๓. หน่วยงานควรจัดให้มีการอบรมความรู้ที่เกี่ยวข้องกับหน่วยงาน ในด้านต่างๆ การปฏิบัติงาน และ อื่นๆที่เป็นประโยชน์ต่อการทำงาน และบริหารงานของหน่วยงาน เช่น ความรู้เกี่ยวกับการจัดซื้อจัด จ้าง แผนการใช้จ่ายงบประมาณประจำปี กฎ ระเบียบที่สำคัญและเกี่ยวข้องกับการปฏิบัติงาน เป็นต้น

๔. หน่วยงานควรปรับปรุงและเพิ่มช่องทางการประชาสัมพันธ์ เผยแพร่ข้อมูลข่าวสาร กิจกรรม ของ หน่วยงานในเรื่องต่าง ๆ ต่อสาธารณชน ให้มากขึ้น เข้าถึงได้ง่าย และไม่ซับซ้อน โดยเฉพาะอย่างยิ่ง ผลการ ดำเนินงานของหน่วยงานและข้อมูลที่สาธารณชนควรรับทราบ

๕. หน่วยงานควรมีการปรับปรุงขั้นตอน และระยะเวลาการให้บริการแก่ประชาชนหรือ หน่วยงานที่ ขอรับบริการ ให้มีความสะดวก โดยจัดให้มีการนำเทคโนโลยีเข้ามาใช้ในการบริการประชาชน เพิ่มมากขึ้น รวมทั้งจัดให้มีการทำแผนผัง ขั้นตอนการให้บริการติดตั้ง ณ จุดรับบริการ ที่ชัดเจน

๖. หน่วยงานควรจัดให้มีระบบ/ช่องทางให้ผู้รับบริการ ผู้มาติดต่อ ประเมินสิทธิภาพในการ ให้บริการ ที่สามารถแสดงความคิดเห็นเกี่ยวกับการดำเนินงาน และการให้บริการ หรือแนะนำชี้แจงได้ ใน กรณีที่มีข้อกังวลสงสัยได้อย่างชัดเจน

๗. จัดทำคำสั่งมอบหมายงาน แต่งตั้งเจ้าหน้าที่รับผิดชอบแต่ละงานให้เป็นปัจจุบัน เพิ่มการ กำกับ ดูแล ติดตาม และให้รายงานผลการปฏิบัติงาน พร้อมปัญหาและอุปสรรคสม่ำเสมอ

เพื่อให้การขับเคลื่อนมาตรการฯดังกล่าวประสบผลสำเร็จ และช่วยสนับสนุน ส่งเสริม ยกระดับ คุณธรรม และความโปร่งใสในการดำเนินงานของเทศบาลตำบลเขาย้อย ได้อย่างมีประสิทธิภาพ จึงแจ้งให้ผู้มี ส่วนร่วม ทุกระดับทราบและให้ความร่วมมือดำเนินการตามมาตรการฯ ดังกล่าวต่อไป

จึงเรียนมาเพื่อทราบและดำเนินการต่อไป



(นางอรอนงค์ ศิริชัย)

นายกเทศมนตรีตำบลเขาย้อย

# ภาคผนวก



# บันทึกข้อความ

ส่วนราชการ สำนักปลัดเทศบาล เทศบาลตำบลเขาย้อย

ที่ พบ.๕๒๔๐๑/๒๕๖๕ วันที่ ๑๐ ตุลาคม ๒๕๖๕

เรื่อง รายงานการประเมินคุณธรรมและความโปร่งใสในการดำเนินงานขององค์กรปกครองส่วนท้องถิ่น  
(Integrity and Transparency Assessment : ITA) ประจำปีงบประมาณ พ.ศ.๒๕๖๕

เรียน นายกเทศมนตรีตำบลเขาย้อย

ตามที่สำนักงานคณะกรรมการป้องกันและปราบปรามการทุจริตแห่งชาติ (สำนักงาน ป.ป.ช.) เป็นผู้รับผิดชอบดำเนินการประเมินคุณธรรมและความโปร่งใสในการดำเนินงานขององค์กรปกครองส่วนท้องถิ่น ประจำปีงบประมาณ พ.ศ.๒๕๖๕ ผ่านระบบ (Integrity and Transparency Assessment System: ITAS) โดยให้องค์กรปกครองส่วนท้องถิ่นดำเนินการนำเข้าสู่ข้อมูลจำนวนผู้มีส่วนได้เสียภายใน ข้อมูลรายชื่อผู้มีส่วนได้เสียภายนอก และการยืนยันข้อมูลโดยผู้บริหาร จากนั้นให้ลงข้อมูลแบบการเปิดเผยข้อมูลสาธารณะ (Open Data Integrity and Transparency Assessment : OIT) และให้ผู้มีส่วนได้เสียภายนอกตอบแบบวัดการรับรู้ของผู้มีส่วนได้ส่วนเสียภายนอก (External Integrity and Transparency Assessment : EIT) ให้ผู้มีส่วนได้เสียภายในตอบแบบวัดการรับรู้ของผู้มีส่วนได้ส่วนเสียภายใน (Internal Integrity and Transparency Assessment : IIT) ให้แล้วเสร็จ นั้น

บัดนี้ สำนักงาน ป.ป.ช. ได้ดำเนินการประมวลผลการประเมินคุณธรรมและความโปร่งใสในการดำเนินงานของหน่วยงานภาครัฐ ประจำปีงบประมาณ พ.ศ.๒๕๖๕ เป็นที่เรียบร้อยแล้ว และได้รายงานผลคะแนนดังกล่าวต่อคณะกรรมการ ป.ป.ช. โดยได้มีมติเห็นชอบสำนักงาน ป.ป.ช. ดำเนินการประกาศผลคะแนนการประเมินดังกล่าว เมื่อวันที่ ๒๑ สิงหาคม ๒๕๖๕ ผลการประเมินเทศบาลตำบลเขาย้อย ได้ดำเนินการประเมินครบตามตัวชี้วัด ได้รับคะแนนการประเมิน ITA รวม ๙๑.๑๗ อยู่ในระดับ A ผ่านการประเมินคุณธรรมและความโปร่งใสในการดำเนินงาน ของหน่วยงานภาครัฐ ตามแผนแม่บทภายใต้ยุทธศาสตร์ชาติประเด็นการต่อต้านการทุจริตและประพฤติมิชอบ (พ.ศ.๒๕๖๑-๒๕๘๐) ซึ่งกำหนดตัวชี้วัด คือร้อยละของหน่วยงานที่ผ่านเกณฑ์การประเมินคุณธรรมและความโปร่งใสในการดำเนินงานของหน่วยงานภาครัฐ (๘๕ คะแนนขึ้นไป)

จึงเรียนมาเพื่อโปรดทราบและประชาสัมพันธ์ให้ทราบโดยทั่วกัน

ชลวรรณ สงเงิน

(นางสาวชลวรรณ สงเงิน)

เจ้าพนักงานธุรการ ชำนาญงาน



ประกาศเทศบาลตำบลเขาย้อย

เรื่อง ผลคะแนนการประเมินคุณธรรมและความโปร่งใสในการดำเนินงานขององค์กรปกครองส่วนท้องถิ่น (Integrity and Transparency Assessment : ITA) ประจำปีงบประมาณ พ.ศ.๒๕๖๕

ด้วยเทศบาลตำบลเขาย้อย ได้เข้าร่วมการประเมินคุณธรรมและความโปร่งใสในการดำเนินงานขององค์กรปกครองส่วนท้องถิ่น (Integrity and Transparency Assessment : ITA) ประจำปีงบประมาณ พ.ศ.๒๕๖๓ ซึ่งดำเนินการโดยสำนักงานคณะกรรมการป้องกันและปราบปรามการทุจริตแห่งชาติ (สำนักงาน ป.ป.ช.) ผ่านระบบเทคโนโลยีสารสนเทศสนับสนุนการประเมินคุณธรรมและความโปร่งใสในการดำเนินงานของหน่วยงานภาครัฐ (Integrity and Transparency Assessment System: ITAS) ภายใต้แนวทางและเครื่องมือการประเมินตามที่สำนักงาน ป.ป.ช. กำหนด ซึ่งสอดคล้องกับแผนแม่บทภายใต้ยุทธศาสตร์ชาติประเด็นการต่อต้านการทุจริตและประพฤติมิชอบ (พ.ศ.๒๕๖๑-๒๕๘๐) ซึ่งกำหนดตัวชี้วัด คือ ร้อยละของหน่วยงานที่ผ่านเกณฑ์การประเมินคุณธรรมและความโปร่งใสในการดำเนินงานของหน่วยงานภาครัฐ (๘๕ คะแนนขึ้นไป) และในปี พ.ศ.๒๕๖๑ – ๒๕๖๕ ได้กำหนดค่าเป้าหมายไว้ร้อยละ ๘๐ นั้น

การประเมินคุณธรรมและความโปร่งใสในการดำเนินงานของหน่วยงานภาครัฐ (Integrity and Transparency Assessment : ITA) ประจำปีงบประมาณ พ.ศ.๒๕๖๕ มีกรอบแนวทางการประเมินแบ่งออกเป็น ๓ ส่วน ดังนี้

ส่วนที่ ๑ การเก็บข้อมูลจากบุคลากรในหน่วยงานภาครัฐ แบบวัดการรับรู้ของผู้มีส่วนได้เสียภายใน (Internal Integrity and Transparency Assessment : IIT) โดยเก็บข้อมูลจากบุคลากรในองค์กรปกครองส่วนท้องถิ่นที่ทำงานให้กับหน่วยงานมาเป็นเวลาไม่น้อยกว่า ๑ ปี และมีการกระจายให้ครอบคลุมตามโครงสร้างภายในของหน่วยงานการปฏิบัติหน้าที่ แสดงความคิดเห็นต่อคุณธรรมและความโปร่งใสในองค์กรของตนเอง โดยสอบถามการรับรู้และความคิดเห็นใน ๕ ตัวชี้วัด ได้แก่

- ตัวชี้วัดที่ ๑ การใช้งบประมาณ
- ตัวชี้วัดที่ ๒ การใช้อำนาจ
- ตัวชี้วัดที่ ๓ การใช้ทรัพย์สินของราชการ
- ตัวชี้วัดที่ ๔ การแก้ไขทรัพย์สินของราชการ
- ตัวชี้วัดที่ ๕ การแก้ไขปัญหาการทุจริต

ส่วนที่ ๒ การเก็บข้อมูลจากผู้รับบริการหรือผู้ติดต่อหน่วยงานภาครัฐ แบบวัดการรับรู้ของผู้มีส่วนได้เสียภายนอก (External Integrity and Transparency Assessment : EIT) โดยเก็บข้อมูลจากบุคคล นิติบุคคล บริษัทเอกชน หรือหน่วยงานของรัฐอื่นที่มารับบริการหรือมาติดต่อตามภารกิจขององค์กรปกครองส่วนท้องถิ่น ในปีงบประมาณ พ.ศ.๒๕๖๕ และมีการกระจายตามภารกิจให้บริการขององค์กรปกครองส่วนท้องถิ่นรวมถึงการจัดซื้อจัดจ้าง โดยสอบถามการรับรู้และความคิดเห็นใน ๓ ตัวชี้วัด ได้แก่

ตัวชี้วัดที่ ๖ คุณภาพการดำเนินงาน

ตัวชี้วัดที่ ๗ ประสิทธิภาพการสื่อสาร

ตัวชี้วัดที่ ๘ การปรับปรุงระบบการทำงาน

ส่วนที่ ๓ การเปิดเผยข้อมูลทางเว็บไซต์ของหน่วยงาน แบบตรวจการเปิดเผยข้อมูลสาธารณะ (Open Data Integrity and Transparency Assessment : OIT) เก็บรวบรวมข้อมูลจากเว็บไซต์ขององค์กรปกครองส่วนท้องถิ่น (<http://www.khaoyoi-city.go.th>) โดยมีคณะที่ปรึกษาการประเมิน เป็นผู้ตรวจสอบข้อมูลและให้คะแนน ตามหลักเกณฑ์การประเมินที่กำหนด ๒ ตัวชี้วัด ได้แก่

ตัวชี้วัดที่ ๙ การเปิดเผยข้อมูล

ตัวชี้วัดที่ ๑๐ การป้องกันการทุจริต

สำนักงาน ป.ป.ช. ได้ดำเนินการประมวลผลการประเมินคุณธรรมและความโปร่งใสในการดำเนินงานของหน่วยงานภาครัฐ ประจำปีงบประมาณ พ.ศ.๒๕๖๕ เป็นที่เรียบร้อยแล้ว และได้รายงานผลคะแนนดังกล่าวต่อคณะกรรมการ ป.ป.ช. โดย ได้มีมติเห็นชอบสำนักงาน ป.ป.ช. ดำเนินการประกาศผลคะแนนการประเมินดังกล่าว ลงวันที่ ๒๑ สิงหาคม ๒๕๖๕ ผลการประเมินเทศบาลตำบลเขาย้อย ได้ดำเนินการประเมินครบตามตัวชี้วัด ได้รับคะแนนการประเมิน ITA รวม ๙๑.๑๗ อยู่ในระดับ A ผ่านการประเมินคุณธรรมและความโปร่งใสในการดำเนินงานของหน่วยงานภาครัฐ ตามแผนแม่บทฯ

ทั้งนี้ ผลคะแนนดังกล่าวจะสะท้อนหน่วยงานภาครัฐได้รับทราบระดับคุณธรรมและความโปร่งใส เพื่อนำไปสู่การปรับปรุงพัฒนาการดำเนินงานให้มีคุณธรรม ความโปร่งใส เป็นไปตามหลักธรรมาภิบาลให้สูงขึ้น โดยไม่ได้มุ่งบ่งชี้ถึงการทุจริตหรือการกระทำผิดของหน่วยงานแต่อย่างใด ซึ่งการที่หน่วยงานภาครัฐมีธรรมาภิบาลที่ดีก็ย่อมส่งผลที่ดีต่อประชาชนและประเทศได้ รวมไปถึงส่งเสริมให้เกิดการยกระดับดัชนีการรับรู้การทุจริตของประเทศไทยในอนาคตได้ต่อไป

จึงประกาศเพื่อทราบโดยทั่วกัน

ประกาศ ณ วันที่ ๕ เดือน ตุลาคม พ.ศ. ๒๕๖๕



(นางอรอนงค์ ศิริชัย)

นายกเทศมนตรีตำบลเขาย้อย



ผลการประเมินคุณธรรมและความโปร่งใสในการดำเนินงานของหน่วยงานภาครัฐ

ประจำปีงบประมาณ พ.ศ. 2565

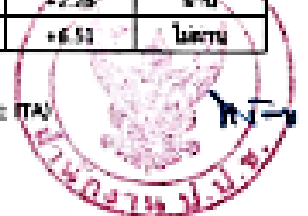
ประเภทองค์กรปกครองส่วนท้องถิ่น

พื้นที่ภาค 7

จังหวัดเพชรบุรี

| ที่ | หน่วยงาน                           | อำเภอ         | คะแนน ITA 2565 | ระดับผลคะแนน | เปลี่ยนแปลงปีที่ผ่านมา | เปรียบเทียบกับเกณฑ์ |
|-----|------------------------------------|---------------|----------------|--------------|------------------------|---------------------|
| 1   | องค์การบริหารส่วนจังหวัดเพชรบุรี   | เมืองเพชรบุรี | 97.69          | AA           | +2.57                  | ผ่าน                |
| 2   | เทศบาลเมืองชะอำ                    | ชะอำ          | 67.29          | C            | +7.77                  | ไม่ผ่าน             |
| 3   | เทศบาลเมืองเพชรบุรี                | เมืองเพชรบุรี | 82.23          | B            | -5.97                  | ไม่ผ่าน             |
| 4   | เทศบาลตำบลเขาชะอี                  | เขาชะอี       | 81.17          | A            | +13.76                 | ผ่าน                |
| 5   | เทศบาลตำบลสนามจันทร์               | ชะอำ          | 90.43          | A            | +25.64                 | ผ่าน                |
| 6   | เทศบาลตำบลสนามจันทร์               | ชะอำ          | 68.78          | C            | -21.58                 | ไม่ผ่าน             |
| 7   | เทศบาลตำบลท่าไม้ขาว                | ท่าชะงู       | 84.34          | B            | -7.87                  | ไม่ผ่าน             |
| 8   | เทศบาลตำบลท่าทราย                  | ท่าชะงู       | 90.66          | A            | +0.34                  | ผ่าน                |
| 9   | เทศบาลตำบลท่ามะนาว                 | ท่าชะงู       | 90.35          | A            | +30.34                 | ผ่าน                |
| 10  | เทศบาลตำบลหนองจอก                  | ท่าชะงู       | 94.94          | A            | +3.08                  | ผ่าน                |
| 11  | เทศบาลตำบลบ้านลาด                  | บ้านลาด       | 98.01          | AA           | +1.68                  | ผ่าน                |
| 12  | เทศบาลตำบลบางสะพาน                 | บ้านแหลม      | 91.29          | A            | +10.86                 | ผ่าน                |
| 13  | เทศบาลตำบลบ้านแหลม                 | บ้านแหลม      | 91.58          | A            | +6.40                  | ผ่าน                |
| 14  | เทศบาลตำบลหนองปรือ                 | เมืองเพชรบุรี | 78.35          | B            | -1.19                  | ไม่ผ่าน             |
| 15  | เทศบาลตำบลชะอำ                     | เมืองเพชรบุรี | 76.45          | B            | +10.21                 | ไม่ผ่าน             |
| 16  | เทศบาลตำบลเขาบันไดอิฐ              | เมืองเพชรบุรี | 85.02          | B            | +19.13                 | ไม่ผ่าน             |
| 17  | องค์การบริหารส่วนตำบลเกาะกรวย      | แม่กลอง       | 69.82          | C            | -0.11                  | ไม่ผ่าน             |
| 18  | องค์การบริหารส่วนตำบลบ้านค้อ       | แม่กลอง       | 79.54          | B            | +13.44                 | ไม่ผ่าน             |
| 19  | องค์การบริหารส่วนตำบลกุยบุรี       | แม่กลอง       | 93.72          | A            | +23.13                 | ผ่าน                |
| 20  | องค์การบริหารส่วนตำบลวังสราญ       | แม่กลอง       | 90.42          | A            | -3.83                  | ผ่าน                |
| 21  | องค์การบริหารส่วนตำบลหนองสีน้อง    | แม่กลอง       | 82.04          | B            | +23.50                 | ไม่ผ่าน             |
| 22  | องค์การบริหารส่วนตำบลห้วยแม่หอม    | แม่กลอง       | 81.06          | B            | +2.81                  | ไม่ผ่าน             |
| 23  | องค์การบริหารส่วนตำบลเขาชะอี       | เขาชะอี       | 94.12          | A            | -0.71                  | ผ่าน                |
| 24  | องค์การบริหารส่วนตำบลหนองหญ้าปล้อง | เขาชะอี       | 93.55          | A            | +2.39                  | ผ่าน                |
| 25  | องค์การบริหารส่วนตำบลหนองหญ้าปล้อง | เขาชะอี       | 78.73          | B            | +11.42                 | ไม่ผ่าน             |
| 26  | องค์การบริหารส่วนตำบลหนองปรือ      | เขาชะอี       | 60.61          | D            | -2.89                  | ไม่ผ่าน             |
| 27  | องค์การบริหารส่วนตำบลหนองปลาไหล    | เขาชะอี       | 96.93          | AA           | +5.23                  | ผ่าน                |
| 28  | องค์การบริหารส่วนตำบลห้วยน้ำขาว    | เขาชะอี       | 97.75          | AA           | +6.84                  | ผ่าน                |
| 29  | องค์การบริหารส่วนตำบลห้วยไร่       | เขาชะอี       | 97.23          | AA           | +0.66                  | ผ่าน                |
| 30  | องค์การบริหารส่วนตำบลโคกโพธิ์ไชย   | ชะอำ          | 82.63          | B            | -5.56                  | ไม่ผ่าน             |
| 31  | องค์การบริหารส่วนตำบลหนองหญ้าปล้อง | ชะอำ          | 88.33          | A            | +27.82                 | ผ่าน                |
| 32  | องค์การบริหารส่วนตำบลหนองหญ้าปล้อง | ชะอำ          | 92.87          | A            | +30.50                 | ผ่าน                |
| 33  | องค์การบริหารส่วนตำบลห้วยทรายเหนือ | ชะอำ          | 94.14          | A            | +0.68                  | ผ่าน                |
| 34  | องค์การบริหารส่วนตำบลห้วยทราย      | ท่าชะงู       | 73.11          | C            | +3.32                  | ไม่ผ่าน             |
| 35  | องค์การบริหารส่วนตำบลห้วยทราย      | ท่าชะงู       | 87.95          | A            | -2.58                  | ผ่าน                |
| 36  | องค์การบริหารส่วนตำบลห้วยทราย      | ท่าชะงู       | 55.43          | D            | +9.39                  | ไม่ผ่าน             |
| 37  | องค์การบริหารส่วนตำบลบ้านในดง      | ท่าชะงู       | 96.86          | AA           | +2.28                  | ผ่าน                |
| 38  | องค์การบริหารส่วนตำบลห้วยทราย      | ท่าชะงู       | 89.57          | C            | +6.33                  | ไม่ผ่าน             |

ผลการประเมินคุณธรรมและความโปร่งใสในการดำเนินงานของหน่วยงานภาครัฐ (Integrity and Transparency Assessment: ITA) ประจำปีงบประมาณ พ.ศ. 2565





## บันทึกข้อความ

ส่วนราชการ สำนักปลัดเทศบาล (งานบริหารงานทั่วไป) .....

ที่ พบ ๕๒๔๐๑.๑/๖๔ ..... วันที่ ๑ มกราคม ๒๕๖๖ .....

เรื่อง ขอความร่วมมือทุกกองดำเนินการตามแผนการประเมินคุณธรรมและความโปร่งใสในการดำเนินงานของ  
หน่วยงานภาครัฐ (Integrity and Transparency Assessment : ITA) ประจำปีงบประมาณ พ.ศ.๒๕๖๖

เรียน หัวหน้าสำนักปลัดเทศบาล และผู้อำนวยการกองทุกกอง เจ้าหน้าที่ที่เกี่ยวข้อง

เนื่องจาก สำนักงาน ป.ป.ช. แจ้งปฏิทินและคู่มือโครงการประเมินคุณธรรมและความโปร่งใสในการดำเนินงานของหน่วยงานภาครัฐประจำปีงบประมาณ พ.ศ.๒๕๖๖ เพื่อให้การดำเนินงานเป็นไปด้วยความเรียบร้อย จึงขอความร่วมมือทุกหน่วยงาน ดำเนินการดังต่อไปนี้

๑. ให้บุคลากรในหน่วยงาน ตั้งแต่ระดับผู้บริหาร ผู้อำนวยการ/หัวหน้า ข้าราชการ/พนักงาน ไปจนถึงลูกจ้าง/พนักงานจ้าง/พนักงานจ้างเหมาบริการที่ปฏิบัติงานให้กับหน่วยงานภาครัฐมาเป็นระยะเวลาไม่น้อยกว่า ๑ ปี (ปฏิบัติงานก่อนวันที่ ๑ ม.ค. ๒๕๖๕) ตอบข้อมูลตามแบบวัดการรับรู้ของผู้มีส่วนได้ส่วนเสียภายใน (IIT) ภายในวันที่ ๑๕ กุมภาพันธ์ ๒๕๖๖

๒. ให้ทุกส่วนการงานที่เกี่ยวข้องทุกกองจัดเตรียมข้อมูลเพื่อลงระบบเว็บไซต์ ของเทศบาลตำบล เขาย้อย โดยให้เจ้าหน้าที่ผู้ได้รับมอบหมายดำเนินการเตรียมข้อมูลและส่งข้อมูล OIT ให้แก่ นางสาวชลวรรณ สงเงิน เจ้าพนักงานธุรการชำนาญงาน สำนักปลัดเทศบาล เพื่อนำเข้าข้อมูลลงระบบเว็บไซต์เทศบาลตำบลเขาย้อย ก่อนการตรวจประเมินผล OIT ภายในวันที่ ๒๗ มีนาคม ๒๕๖๖ รายละเอียดตามเอกสารที่แนบมาพร้อมนี้

จึงเรียนมาเพื่อดำเนินการให้เสร็จสิ้น ภายในระยะเวลาที่กำหนด

จำสิบเอก

(สุตัน แหล่งหล้า)

ปลัดเทศบาลตำบลเขาย้อย

แบบวัดการเปิดเผยข้อมูลสาธารณะ (Open Data Integrity and Transparency Assessment: OIT)

ตัวชี้วัดที่ ๙ การเปิดเผยข้อมูล ประกอบด้วย ๕ ตัวชี้วัดย่อย ดังนี้

ตัวชี้วัดย่อยที่ ๙.๑ ข้อมูลพื้นฐาน

ข้อมูลพื้นฐาน

| ข้อ | ข้อมูล                            | องค์ประกอบด้านข้อมูล   |
|-----|-----------------------------------|--|
| ๐๑  | โครงสร้าง                         | <ul style="list-style-type: none"> <li>○ แสดงแผนผังโครงสร้างการแบ่งส่วนราชการของหน่วยงาน*</li> <li>○ แสดงตำแหน่งที่สำคัญและการแบ่งส่วนงานภายใน ยกตัวอย่างเช่น สำนัก กอง ศูนย์ ฝ่าย ส่วน กลุ่ม เป็นต้น</li> </ul> <p><b>มอบหมาย เจ้าพนักงานธุรการ สำนักปลัดเทศบาล</b></p>   |
| ๐๒  | ข้อมูลผู้บริหาร                   | <ul style="list-style-type: none"> <li>○ แสดงข้อมูลของผู้บริหารสูงสุด และผู้ดำรงตำแหน่งทางการบริหารของหน่วยงาน อย่างน้อยประกอบด้วย*                             <ul style="list-style-type: none"> <li>(๑) ผู้บริหารสูงสุด</li> <li>(๒) รองผู้บริหารสูงสุด</li> </ul> </li> <li>○ แสดงข้อมูลของผู้บริหารแต่ละคน อย่างน้อยประกอบด้วย                             <ul style="list-style-type: none"> <li>(๑) ชื่อ-นามสกุล</li> <li>(๒) ตำแหน่ง</li> <li>(๓) รูปถ่าย</li> <li>(๔) ช่องทางการติดต่อ</li> </ul> </li> </ul> <p><b>มอบหมาย เจ้าพนักงานธุรการ สำนักปลัดเทศบาล</b></p> |
| ๐๓  | อำนาจหน้าที่                      | <ul style="list-style-type: none"> <li>○ แสดงข้อมูลเฉพาะที่อธิบายถึงหน้าที่และอำนาจของหน่วยงาน*</li> </ul> <p><b>มอบหมาย เจ้าพนักงานธุรการ สำนักปลัดเทศบาล</b></p>   |
| ๐๔  | แผนยุทธศาสตร์หรือแผนพัฒนาหน่วยงาน | <ul style="list-style-type: none"> <li>○ แสดงแผนการดำเนินการกิจของหน่วยงานที่มีระยะมากกว่า ๑ ปี</li> <li>○ มีข้อมูลรายละเอียดของแผนฯ อย่างน้อยประกอบด้วย                             <ul style="list-style-type: none"> <li>(๑) ยุทธศาสตร์หรือแนวทาง</li> <li>(๒) เป้าหมาย</li> <li>(๓) ตัวชี้วัด</li> </ul> </li> <li>○ เป็นแผนที่มีระยะเวลาบังคับใช้ครอบคลุมปี พ.ศ. ๒๕๖๖</li> </ul> <p><b>มอบหมาย นักวิเคราะห์นโยบายและแผน สำนักปลัดเทศบาล</b></p>   |
| ๐๕  | ข้อมูลการติดต่อ                   | <ul style="list-style-type: none"> <li>○ แสดงข้อมูลการติดต่อของหน่วยงาน อย่างน้อยประกอบด้วย                             <ul style="list-style-type: none"> <li>(๑) ที่อยู่หน่วยงาน</li> <li>(๒) หมายเลขโทรศัพท์</li> <li>(๓) E-mail</li> <li>(๔) แผนที่ตั้ง</li> </ul> </li> </ul> <p><b>มอบหมาย เจ้าพนักงานธุรการ สำนักปลัดเทศบาล</b></p>   |
| ๐๖  | กฎหมายที่เกี่ยวข้อง               | <ul style="list-style-type: none"> <li>○ แสดงกฎหมายที่เกี่ยวข้องกับการดำเนินงานหรือการปฏิบัติงานของหน่วยงาน</li> </ul> <p><b>มอบหมาย เจ้าพนักงานธุรการ สำนักปลัดเทศบาล</b></p>   |

### การประชาสัมพันธ์

| ข้อ | ข้อมูล            | องค์ประกอบด้านข้อมูล  |
|-----|-------------------|---|
| ๐๗  | ข่าวประชาสัมพันธ์ | <ul style="list-style-type: none"> <li>แสดงข้อมูลข่าวสารต่าง ๆ ที่เกี่ยวข้องกับการดำเนินงานตามอำนาจหน้าที่หรือภารกิจของหน่วยงาน</li> <li>เป็นข้อมูลข่าวสารที่เกิดขึ้นในปี พ.ศ. ๒๕๖๖</li> </ul> <b>มอบหมาย พนักงานจ้างเหมา งานประชาสัมพันธ์ สำนักปลัดเทศบาล และเจ้าหน้าที่แต่ละกอง</b> |

### การปฏิสัมพันธ์ข้อมูล

| ข้อ | ข้อมูล                        | องค์ประกอบด้านข้อมูล   |
|-----|-------------------------------|--|
| ๐๘  | Q&A                           | <ul style="list-style-type: none"> <li>แสดงตำแหน่งบนเว็บไซต์ของหน่วยงานที่บุคคลภายนอกสามารถสอบถามข้อมูลต่าง ๆ ได้ และหน่วยงานสามารถสื่อสารให้คำตอบกับผู้สอบถามได้ โดยมีลักษณะเป็นการสื่อสารได้สองทาง ทางหน้าเว็บไซต์ของหน่วยงาน (Q&amp;A) ยกตัวอย่างเช่น Messenger Live Chat, Chatbot เป็นต้น</li> </ul> <b>มอบหมาย พนักงานจ้างเหมา งานประชาสัมพันธ์ สำนักปลัดเทศบาล</b> |
| ๐๙  | Social Network                | <ul style="list-style-type: none"> <li>แสดงตำแหน่งบนเว็บไซต์ของหน่วยงานที่สามารถเชื่อมโยงไปยังเครือข่ายสังคมออนไลน์ของหน่วยงาน ยกตัวอย่างเช่น Facebook, Twitter, Instagram เป็นต้น</li> </ul> <b>มอบหมาย เจ้าพนักงานธุรการ และพนักงานจ้างเหมา งานประชาสัมพันธ์ สำนักปลัดเทศบาล</b>   |
| ๐๑๐ | นโยบายคุ้มครองข้อมูลส่วนบุคคล | <ul style="list-style-type: none"> <li>แสดงนโยบายคุ้มครองข้อมูลส่วนบุคคลของหน่วยงาน</li> </ul> <b>มอบหมาย เจ้าพนักงานธุรการ และพนักงานจ้างเหมา งานประชาสัมพันธ์ สำนักปลัดเทศบาล</b>  |

### ตัวชี้วัดย่อยที่ ๙.๒ การบริหารงาน

#### การดำเนินงาน

| ข้อ | ข้อมูล   | องค์ประกอบด้านข้อมูล  |
|-----|--|---|
| ๐๑๑ | แผนดำเนินงานและการใช้งบประมาณประจำปี                                 | <ul style="list-style-type: none"> <li>แสดงแผนการดำเนินภารกิจของหน่วยงานที่มีระยะ ๑ ปี</li> <li>มีข้อมูลรายละเอียดของแผนฯ อย่างน้อยประกอบด้วย <ul style="list-style-type: none"> <li>(๑) โครงการหรือกิจกรรม</li> <li>(๒) งบประมาณที่ใช้</li> <li>(๓) ระยะเวลาในการดำเนินการ</li> </ul> </li> <li>เป็นแผนที่มีระยะเวลาบังคับใช้ในปี พ.ศ. ๒๕๖๖</li> </ul> <b>มอบหมาย นักวิเคราะห์นโยบายและแผน สำนักปลัดเทศบาล</b> |
| ๐๑๒ | รายงานการกำกับติดตามการดำเนินงานและการใช้งบประมาณประจำปี รอบ ๖ เดือน | <ul style="list-style-type: none"> <li>แสดงรายงานผลความก้าวหน้าในการดำเนินงานตามแผนดำเนินงานประจำปีในข้อ ๐๑๑</li> <li>มีเนื้อหาหรือรายละเอียดความก้าวหน้า อย่างน้อยประกอบด้วย <ul style="list-style-type: none"> <li>(๑) ความก้าวหน้าการดำเนินการแต่ละโครงการ/กิจกรรม</li> <li>(๒) รายละเอียดงบประมาณที่ใช้ดำเนินงานแต่ละโครงการ/</li> </ul> </li> </ul>  |

| ข้อ | ข้อมูล | องค์ประกอบด้านข้อมูล   |
|-----|--------|--|
|     |        | กิจกรรม<br>๐ สามารถจัดทำข้อมูลเป็นแบบรายเดือน หรือรายไตรมาส หรือราย ๖ เดือน ที่มีข้อมูลครอบคลุมในระยะเวลา ๖ เดือนแรกของปี พ.ศ. ๒๕๖๖<br><b>มอบหมาย นักวิเคราะห์นโยบายและแผน สำนักปลัดเทศบาล</b> |

### การปฏิบัติงาน

| ข้อ | ข้อมูล                         | องค์ประกอบด้านข้อมูล  |
|-----|--------------------------------|---|
| ๐๑๓ | รายงานผลการดำเนินงานประจำปี    | ๐ แสดงรายงานผลการดำเนินงานตามแผนดำเนินงานประจำปี<br>๐ มีข้อมูลรายละเอียดสรุปผลการดำเนินงาน อย่างน้อยประกอบด้วย<br>(๑) ผลการดำเนินการโครงการหรือกิจกรรม<br>(๒) ผลการใช้จ่ายงบประมาณ<br>(๓) ปัญหา/อุปสรรค<br>(๔) ข้อเสนอแนะ<br>๐ เป็นรายงานผลของปี พ.ศ. ๒๕๖๕<br><b>มอบหมาย นักวิเคราะห์นโยบายและแผน สำนักปลัดเทศบาล</b>   |
| ๐๑๔ | คู่มือหรือมาตรฐานการปฏิบัติงาน | ๐ แสดงคู่มือหรือแนวทางการปฏิบัติงานที่เจ้าหน้าที่ของหน่วยงานใช้ยึดถือปฏิบัติให้เป็นมาตรฐานเดียวกัน*<br>๐ มีข้อมูลรายละเอียดของการปฏิบัติงาน อย่างน้อยประกอบด้วย<br>(๑) เป็นคู่มือปฏิบัติการกิจใด<br>(๒) สำหรับเจ้าหน้าที่หรือพนักงานตำแหน่งใด<br>(๓) กำหนดวิธีการขั้นตอนการปฏิบัติอย่างไร<br>๐ จะต้องมีอย่างน้อย ๑ คู่มือ<br><b>มอบหมาย นักทรัพยากรบุคคล และเจ้าหน้าที่ทุกกอง</b> |

### การให้บริการ\*

\* การให้บริการ หมายถึง การให้บริการตามอำนาจหน้าที่หรือภารกิจตามกฎหมายของหน่วยงาน สำหรับหน่วยงานที่มีการปฏิบัติงานหรือการให้บริการเป็นจำนวนมาก อาจมุ่งเน้นเผยแพร่การปฏิบัติงานหรือการให้บริการที่มีความสำคัญต่อภารกิจของหน่วยงาน

| ข้อ | ข้อมูล                        | องค์ประกอบด้านข้อมูล  |
|-----|-------------------------------|---|
| ๐๑๕ | คู่มือหรือมาตรฐานการให้บริการ | ๐ แสดงคู่มือการให้บริการประชาชนหรือคู่มือแนวทางการปฏิบัติที่ผู้รับบริการหรือผู้มาติดต่อกับหน่วยงานใช้เป็นข้อมูลในการขอรับบริการหรือติดต่อกับหน่วยงาน<br>๐ มีข้อมูลรายละเอียดของการปฏิบัติ อย่างน้อยประกอบด้วย<br>(๑) บริการหรือภารกิจใด<br>(๒) กำหนดวิธีการขั้นตอนการให้บริการหรือการติดต่ออย่างไร<br>๐ หน่วยงานจะต้องเปิดเผยอย่างน้อย ๑ คู่มือ<br><b>มอบหมาย นักทรัพยากรบุคคล และเจ้าหน้าที่ทุกกอง</b> |
| ๐๑๖ | ข้อมูลเชิงสถิติการให้บริการ   | ๐ แสดงข้อมูลสถิติการให้บริการของหน่วยงาน<br>๐ สามารถจัดทำข้อมูลเป็นแบบรายเดือน หรือรายไตรมาส หรือราย ๖ เดือน ที่มีข้อมูลครอบคลุมในระยะเวลา ๖ เดือนแรกของปี พ.ศ.   |

| ข้อ | ข้อมูล                                  | องค์ประกอบด้านข้อมูล  |
|-----|---|---|
|     |   | ๒๕๖๖<br>มอบหมาย เจ้าหน้าที่ทุกกอง   |
| ๐๑๗ | รายงานผลการสำรวจความพึงพอใจการให้บริการ | ○ แสดงผลสำรวจความพึงพอใจการให้บริการของหน่วยงาน<br>○ เป็นรายงานผลของปี พ.ศ. ๒๕๖๕<br>มอบหมาย เจ้าหน้าที่ทุกกอง |

| ข้อ | ข้อมูล    | องค์ประกอบด้านข้อมูล   |
|-----|-----------|--|
| ๐๑๘ | E-Service | ○ แสดงช่องทางการให้บริการหรือธุรกรรมภาครัฐที่สอดคล้องกับภารกิจของหน่วยงานผ่านเครือข่ายอินเทอร์เน็ต โดยผู้ขอรับบริการไม่จำเป็นต้องเดินทางมายังหน่วยงาน<br>○ สามารถเข้าถึงหรือเชื่อมโยงไปยังช่องทางข้างต้นได้จากเว็บไซต์หลักของหน่วยงาน<br>มอบหมาย เจ้าพนักงานธุรการ และพนักงานจ้างเหมา งานประชาสัมพันธ์ สำนักปลัดเทศบาล |

ตัวชี้วัดย่อยที่ ๙.๓ การจัดซื้อจัดจ้าง  
การจัดซื้อจัดจ้างหรือการจัดหาพัสดุ

| ข้อ | ข้อมูล   | องค์ประกอบด้านข้อมูล   |
|-----|--|--|
| ๐๑๙ | แผนการจัดซื้อจัดจ้างหรือแผนการจัดหาพัสดุ                 | ○ แสดงแผนการจัดซื้อจัดจ้างหรือแผนการจัดหาพัสดุตามที่หน่วยงานจะต้องดำเนินการตามพระราชบัญญัติการจัดซื้อจัดจ้างและการบริหารพัสดุภาครัฐ พ.ศ. ๒๕๖๐*<br>○ เป็นข้อมูลการจัดซื้อจัดจ้างในปี พ.ศ. ๒๕๖๖<br>* กรณีไม่มีการจัดจ้างที่มีวงเงินเกิน ๕ แสนบาทหรือการจัดจ้างที่กฎหมายไม่ได้กำหนดให้ต้องเผยแพร่แผนการจัดซื้อจัดจ้าง ให้หน่วยงานอธิบายเพิ่มเติมโดยละเอียด หรือเผยแพร่ว่าไม่มีการจัดซื้อจัดจ้างในกรณีดังกล่าว<br>มอบหมาย เจ้าพนักงานพัสดุ กองคลัง |
| ๐๒๐ | ประกาศต่าง ๆ เกี่ยวกับการจัดซื้อจัดจ้างหรือการจัดหาพัสดุ | ○ แสดงประกาศการจัดซื้อจัดจ้างตามที่หน่วยงานจะต้องดำเนินการตามพระราชบัญญัติการจัดซื้อจัดจ้างและการบริหารพัสดุภาครัฐ พ.ศ. ๒๕๖๐ ยกตัวอย่างเช่น ประกาศเชิญชวน ประกาศผลการจัดซื้อจัดจ้าง เป็นต้น<br>○ เป็นข้อมูลการจัดซื้อจัดจ้างในปี พ.ศ. ๒๕๖๖<br>มอบหมาย เจ้าพนักงานพัสดุ กองคลัง   |
| ๐๒๑ | สรุปผลการจัดซื้อจัดจ้างหรือการจัดหาพัสดुरายเดือน         | ○ แสดงรายงานผลการจัดซื้อจัดจ้างของหน่วยงาน*<br>○ มีข้อมูลรายละเอียดผลการจัดซื้อจัดจ้าง ยกตัวอย่างเช่น งานที่ซื้อหรือจ้าง วงเงินที่ซื้อหรือจ้าง ราคากลาง วิธีการซื้อหรือจ้าง รายชื่อผู้เสนอราคาและราคาที่เสนอ ผู้ได้รับการคัดเลือกและราคาที่ตกลง เหตุผลที่คัดเลือกโดยสรุป เลขที่และวันที่ของสัญญาหรือข้อตกลงในการซื้อหรือจ้าง เป็นต้น   |

| ข้อ | ข้อมูล  | องค์ประกอบด้านข้อมูล  |
|-----|---|---|
|     |   | <ul style="list-style-type: none"> <li>○ เป็นข้อมูลแบบรายเดือน ที่มีข้อมูลครอบคลุมในระยะเวลา ๖ เดือนแรกของปี พ.ศ. ๒๕๖๖</li> </ul> <b>มอบหมาย เจ้าพนักงานพัสดุ กองคลัง</b>   |
| ๐๒๒ | รายงานผลการจัดซื้อจัดจ้างหรือการจัดหาพัสดุประจำปี | <ul style="list-style-type: none"> <li>○ แสดงรายงานผลการจัดซื้อจัดจ้างของหน่วยงาน</li> <li>○ มีข้อมูลรายละเอียด อย่างน้อยประกอบด้วย (๑) งบประมาณที่ใช้ในการจัดซื้อจัดจ้าง (๒) สรุปรายการที่มีการจัดซื้อจัดจ้าง (๓) ปัญหา/อุปสรรค (๔) ข้อเสนอแนะ</li> <li>○ เป็นรายงานผลของปี พ.ศ. ๒๕๖๕</li> </ul> <b>มอบหมาย เจ้าพนักงานพัสดุ กองคลัง</b> |

### ตัวชี้วัดย่อยที่ ๙.๔ การบริหารและพัฒนาทรัพยากรบุคคล

#### การบริหารและพัฒนาทรัพยากรบุคคล

| ข้อ | ข้อมูล   | องค์ประกอบด้านข้อมูล   |
|-----|--|--|
| ๐๒๓ | นโยบายหรือแผนการบริหารทรัพยากรบุคคล                | <ul style="list-style-type: none"> <li>○ เป็นนโยบายหรือแผนการบริหารและพัฒนาทรัพยากรบุคคล</li> <li>○ แสดงนโยบายของผู้บริหารสูงสุด หรือแผนการบริหารและพัฒนาทรัพยากรบุคคลที่กำหนดในนามของหน่วยงาน</li> <li>○ เป็นนโยบายหรือแผนฯ ที่ใช้บังคับในปี พ.ศ. ๒๕๖๖</li> </ul> <b>มอบหมาย นักทรัพยากรบุคคล สำนักปลัดเทศบาล</b>   |
| ๐๒๔ | การดำเนินการตามนโยบายหรือแผนการบริหารทรัพยากรบุคคล | <ul style="list-style-type: none"> <li>○ แสดงรายงานผลความก้าวหน้าการดำเนินการตามนโยบายหรือแผนการบริหารและพัฒนาทรัพยากรบุคคล ในข้อ ๐๒๓</li> <li>○ มีเนื้อหาหรือรายละเอียดความก้าวหน้า อย่างน้อยประกอบด้วย <ul style="list-style-type: none"> <li>(๑) ความก้าวหน้าการดำเนินการแต่ละโครงการ/กิจกรรม</li> <li>(๒) รายละเอียดงบประมาณที่ใช้ดำเนินงานแต่ละโครงการ/กิจกรรม</li> </ul> </li> <li>○ สามารถจัดทำข้อมูลเป็นแบบรายเดือน หรือรายไตรมาส หรือราย ๖ เดือน ที่มีข้อมูลครอบคลุมในระยะเวลา ๖ เดือนแรกของปี พ.ศ. ๒๕๖๖</li> </ul> <b>มอบหมาย นักทรัพยากรบุคคล สำนักปลัดเทศบาล</b>                       |
| ๐๒๕ | หลักเกณฑ์การบริหารและพัฒนาทรัพยากรบุคคล            | <ul style="list-style-type: none"> <li>○ แสดงหลักเกณฑ์การบริหารและพัฒนาทรัพยากรบุคคล*</li> <li>○ หลักเกณฑ์ฯ อย่างน้อยประกอบด้วย <ul style="list-style-type: none"> <li>(๑) การสรรหาและคัดเลือกบุคลากร</li> <li>(๒) การบรรจุและแต่งตั้งบุคลากร</li> <li>(๓) การพัฒนาบุคลากร</li> <li>(๔) การประเมินผลการปฏิบัติราชการ</li> <li>(๕) การให้คุณให้โทษและการสร้างขวัญกำลังใจ</li> </ul> </li> <li>○ เป็นหลักเกณฑ์ฯ ที่ใช้บังคับในปี พ.ศ. ๒๕๖๖</li> </ul> <p>* กรณีมีองค์กรกลางบริหารงานบุคคลที่มีหน้าที่กำหนดหลักเกณฑ์ในเรื่องนั้น หน่วยงานสามารถนำหลักเกณฑ์ดังกล่าวเผยแพร่บนเว็บไซต์ของหน่วยงานได้</p> |

| ข้อ | ข้อมูล   | องค์ประกอบด้านข้อมูล   |
|-----|--|--|
|     |  | <b>มอบหมาย นักทรัพยากรบุคคล สำนักปลัดเทศบาล</b>  |
| ๐๒๖ | รายงานผลการบริหารและพัฒนาทรัพยากรบุคคล ประจำปี | <ul style="list-style-type: none"> <li>○ แสดงรายงานผลการบริหารและพัฒนาทรัพยากรบุคคล</li> <li>○ มีข้อมูลรายละเอียดของการดำเนินการ อย่างน้อยประกอบด้วย               <ul style="list-style-type: none"> <li>(๑) ผลการดำเนินการตามนโยบายหรือแผนการบริหารและพัฒนาทรัพยากรบุคคล</li> <li>(๒) สรุปข้อมูลสถิติด้านทรัพยากรบุคคล เช่น อัตรากำลัง การแต่งตั้ง/โยกย้าย การฝึกอบรม/พัฒนา เป็นต้น</li> <li>(๓) ปัญหา/อุปสรรค</li> <li>(๔) ข้อเสนอแนะ</li> </ul> </li> <li>○ เป็นรายงานผลของปี พ.ศ. ๒๕๖๕</li> </ul> <b>มอบหมาย นักทรัพยากรบุคคล สำนักปลัดเทศบาล</b> |

### ตัวชี้วัดย่อยที่ ๙.๕ การส่งเสริมความโปร่งใส

#### การจัดการเรื่องร้องเรียนการทุจริตและประพฤติมิชอบ

| ข้อ | ข้อมูล   | องค์ประกอบด้านข้อมูล   |
|-----|--|--|
| ๐๒๗ | แนวปฏิบัติการจัดการเรื่องร้องเรียนการทุจริตและประพฤติมิชอบ | <ul style="list-style-type: none"> <li>○ แสดงคู่มือหรือแนวทางการดำเนินการต่อเรื่องร้องเรียนที่เกี่ยวข้องกับการทุจริตและประพฤติมิชอบของเจ้าหน้าที่ของหน่วยงาน</li> <li>○ มีข้อมูลรายละเอียดของการปฏิบัติงาน อย่างน้อยประกอบด้วย               <ul style="list-style-type: none"> <li>(๑) รายละเอียดวิธีการที่บุคคลภายนอกจะทำการร้องเรียน</li> <li>(๒) รายละเอียดขั้นตอนหรือวิธีการในการจัดการต่อเรื่องร้องเรียน</li> <li>(๓) ส่วนงานที่รับผิดชอบ</li> <li>(๔) ระยะเวลาดำเนินการ</li> </ul> </li> </ul> <b>มอบหมาย เจ้าพนักงานธุรการ และพนักงานจ้างเหมา งานประชาสัมพันธ์ สำนักปลัดเทศบาล</b> |
| ๐๒๘ | ช่องทางแจ้งเรื่องร้องเรียนการทุจริตและประพฤติมิชอบ         | <ul style="list-style-type: none"> <li>○ แสดงช่องทางที่บุคคลภายนอกสามารถแจ้งเรื่องร้องเรียนเกี่ยวกับการทุจริตและประพฤติมิชอบของเจ้าหน้าที่ของหน่วยงาน ผ่านทางช่องทางออนไลน์ของหน่วยงาน โดยแยกต่างหากจากช่องทางการร้องเรียนเรื่องทั่วไป เพื่อเป็นการคุ้มครองข้อมูลของผู้แจ้งเบาะแสและเพื่อให้สอดคล้องกับแนวปฏิบัติการจัดการเรื่องร้องเรียนการทุจริตและประพฤติมิชอบ</li> <li>○ สามารถเข้าถึงหรือเชื่อมโยงไปยังช่องทางข้างต้นได้จากเว็บไซต์หลักของหน่วยงาน</li> </ul> <b>มอบหมาย เจ้าพนักงานธุรการ และพนักงานจ้างเหมา งานประชาสัมพันธ์ สำนักปลัดเทศบาล</b>                                    |
| ๐๒๙ | ข้อมูลเชิงสถิติเรื่องร้องเรียนการทุจริตและประพฤติมิชอบ     | <ul style="list-style-type: none"> <li>○ แสดงข้อมูลสถิติเรื่องร้องเรียนการทุจริตและประพฤติมิชอบของเจ้าหน้าที่ของหน่วยงาน*</li> <li>○ มีข้อมูลความก้าวหน้าการจัดการเรื่องร้องเรียนการทุจริตและประพฤติมิชอบ อย่างน้อยประกอบด้วย</li> </ul>   |



| ข้อ | ข้อมูล | องค์ประกอบด้านข้อมูล   |
|-----|--------|--|
|     |        | (๑) จำนวนเรื่องร้องเรียนทั้งหมด<br>(๒) จำนวนเรื่องที่ทำเนิการแล้วเสร็จ<br>(๓) จำนวนเรื่องที่อยู่ระหว่างดำเนินการ<br>๐ สามารถจัดทำข้อมูลเป็นแบบรายเดือน หรือรายไตรมาส หรือราย ๖ เดือน ที่มีข้อมูลครอบคลุมในระยะเวลา ๖ เดือนแรกของปี พ.ศ. ๒๕๖๖<br>*กรณีไม่มีเรื่องร้องเรียนให้เผยแพร่ว่าไม่มีเรื่องร้องเรียน<br><b>มอบหมาย เจ้าพนักงานธุรการ สำนักปลัดเทศบาล</b> |

### การเปิดโอกาสให้เกิดการมีส่วนร่วม

| ข้อ | ข้อมูล                           | องค์ประกอบด้านข้อมูล   |
|-----|----------------------------------|--|
| ๐๓๐ | การเปิดโอกาสให้เกิดการมีส่วนร่วม | ๐ แสดงรายงานผลการเปิดโอกาสให้บุคคลภายนอกได้มีส่วนร่วมในการดำเนินงานตามภารกิจของหน่วยงาน<br>๐ มีข้อมูลผลการเปิดโอกาสให้บุคคลภายนอกได้มีส่วนร่วม อย่างน้อยประกอบด้วย<br>(๑) ประเด็นหรือเรื่องในการมีส่วนร่วม<br>(๒) สรุปข้อมูลของผู้มีส่วนร่วม<br>(๓) ผลจากการมีส่วนร่วม<br>(๔) การนำผลจากการมีส่วนร่วมไปปรับปรุงพัฒนาการดำเนินงาน<br>๐ เป็นการดำเนินการในปี พ.ศ. ๒๕๖๖<br><b>มอบหมาย นักวิเคราะห์นโยบายและแผน สำนักปลัดเทศบาล และเจ้าหน้าที่ทุกกอง</b> |

ตัวชี้วัดที่ ๑๐ การป้องกันการทุจริต ประกอบด้วย ๒ ตัวชี้วัดย่อย ดังนี้

ตัวชี้วัดย่อยที่ ๑๐.๑ การดำเนินการเพื่อป้องกันการทุจริต

นโยบาย No Gift Policy\*

\*ดูแนวทางและรายละเอียดเพิ่มเติมได้จากสำนักงาน ป.ป.ท.

| ข้อ | ข้อมูล   | องค์ประกอบด้านข้อมูล   |
|-----|--|--|
| ๐๓๑ | ประกาศเจตนาธรรมเนียมนโยบาย No Gift Policy จากการปฏิบัติหน้าที่ | ๐ เป็นประกาศอย่างเป็นทางการที่ลงนามโดยผู้บริหารสูงสุด*<br>๐ มีวัตถุประสงค์เพื่อประกาศว่าตนเองและเจ้าหน้าที่ของรัฐทุกคนในหน่วยงานจะไม่รับของขวัญและของกำนัลทุกชนิดในขณะ/ก่อน/หลังปฏิบัติหน้าที่ ที่จะส่งผลให้เกิดการทุจริตและประพฤติมิชอบ<br>๐ เป็นการประกาศสำหรับปี พ.ศ. ๒๕๖๖<br>*ผู้บริหารสูงสุดที่ดำรงตำแหน่งใน ปี พ.ศ. ๒๕๖๖<br><b>มอบหมาย เจ้าพนักงานธุรการ สำนักปลัดเทศบาล</b> |
| ๐๓๒ | การสร้างวัฒนธรรม No Gift Policy                                | ๐ แสดงการดำเนินกิจกรรมที่มีวัตถุประสงค์เพื่อปลูกจิตสำนึกหรือสร้างวัฒนธรรมให้เจ้าหน้าที่ในการปฏิเสธการรับของขวัญและของกำนัลทุกชนิดจากการปฏิบัติหน้าที่  |

| ข้อ | ข้อมูล                              | องค์ประกอบด้านข้อมูล   |
|-----|-------------------------------------|--|
|     |                                     | <ul style="list-style-type: none"> <li>○ เป็นการดำเนินกิจกรรมในลักษณะการประชุม การสัมมนา เพื่อถ่ายทอดหรือมอบนโยบาย หรือเสริมสร้างความรู้ความเข้าใจ</li> <li>○ เป็นการดำเนินการในปี พ.ศ. ๒๕๖๖</li> </ul> <b>มอบหมาย เจ้าพนักงานธุรการ สำนักปลัดเทศบาล</b> |
| ๐๓๓ | รายงานผลตามนโยบาย<br>No Gift Policy | <ul style="list-style-type: none"> <li>○ แสดงการประเมินผลและรายงานผลตามนโยบาย No Gift Policy จากการปฏิบัติหน้าที่</li> <li>○ เป็นรายงานรอบ ๖ เดือนของปี พ.ศ. ๒๕๖๖</li> </ul> <b>มอบหมาย เจ้าพนักงานธุรการ สำนักปลัดเทศบาล</b>                            |

### การประเมินความเสี่ยงเพื่อป้องกันการทุจริต

| ข้อ | ข้อมูล  | องค์ประกอบด้านข้อมูล  |
|-----|---|---|
| ๐๓๔ | การประเมินความเสี่ยงการทุจริตและประพฤติมิชอบประจำปี       | <ul style="list-style-type: none"> <li>○ แสดงผลการประเมินความเสี่ยงของการดำเนินงานหรือการปฏิบัติหน้าที่ที่อาจก่อให้เกิดการทุจริตและประพฤติมิชอบ</li> <li>○ มีข้อมูลรายละเอียดของผลการประเมิน อย่างน้อยประกอบด้วย <ul style="list-style-type: none"> <li>(๑) เหตุการณ์ความเสี่ยงและระดับของความเสี่ยง</li> <li>(๒) มาตรการและการดำเนินการในการบริหารจัดการความเสี่ยง</li> </ul> </li> <li>○ เป็นการดำเนินการในปี พ.ศ. ๒๕๖๖</li> </ul> <b>มอบหมาย นักวิเคราะห์นโยบายและแผน สำนักปลัดเทศบาล และเจ้าหน้าที่ทุกกอง</b> |
| ๐๓๕ | การดำเนินการเพื่อจัดการความเสี่ยงการทุจริตและประพฤติมิชอบ | <ul style="list-style-type: none"> <li>○ เป็นกิจกรรมหรือการดำเนินการที่สอดคล้องกับมาตรการหรือการดำเนินการเพื่อบริหารจัดการความเสี่ยงตามข้อ ๐๓๔</li> <li>○ เป็นการดำเนินการในปี พ.ศ. ๒๕๖๖</li> </ul> <b>มอบหมาย นักวิเคราะห์นโยบายและแผน สำนักปลัดเทศบาล และเจ้าหน้าที่ทุกกอง</b>  |

### แผนป้องกันการทุจริต\*

\* กรณีองค์กรปกครองส่วนท้องถิ่นสามารถใช้แผนปฏิบัติการป้องกันการทุจริตจากระบบ e-plan โดยจะต้องเผยแพร่ไฟล์บนเว็บไซต์ของหน่วยงานเพื่อให้ประชาชนและสาธารณชนสามารถเข้าถึงข้อมูลได้

| ข้อ | ข้อมูล                        | องค์ประกอบด้านข้อมูล   |
|-----|-------------------------------|--|
| ๐๓๖ | แผนปฏิบัติการป้องกันการทุจริต | <ul style="list-style-type: none"> <li>○ แสดงแผนปฏิบัติการที่มีวัตถุประสงค์เพื่อป้องกันการทุจริตหรือส่งเสริมมาตรฐานจริยธรรม หรือธรรมาภิบาลของหน่วยงาน</li> <li>○ มีข้อมูลรายละเอียดของแผนฯ อย่างน้อยประกอบด้วย <ul style="list-style-type: none"> <li>(๑) โครงการ/กิจกรรม</li> <li>(๒) งบประมาณ*</li> <li>(๓) ช่วงเวลาดำเนินการ</li> </ul> </li> <li>○ เป็นแผนที่มีระยะเวลาบังคับใช้ครอบคลุมปี พ.ศ. ๒๕๖๖</li> </ul> <p>*กรณีการดำเนินการ/กิจกรรมที่ไม่ใช้งบประมาณ ให้ระบุในแผนว่าไม่ได้ใช้งบประมาณดำเนินการ</p> <b>มอบหมาย เจ้าพนักงานธุรการ สำนักปลัดเทศบาล</b> |

| ข้อ | ข้อมูล  | องค์ประกอบด้านข้อมูล   |
|-----|---|--|
| ๐๓๗ | รายงานการกำกับติดตามการดำเนินการป้องกันการทุจริตประจำปี รอบ ๖ เดือน | <ul style="list-style-type: none"> <li>○ แสดงรายงานความก้าวหน้าในการดำเนินงานตามแผนปฏิบัติการป้องกันการทุจริตตามข้อ ๐๓๖</li> <li>○ มีข้อมูลรายละเอียดความก้าวหน้า อย่างน้อยประกอบด้วย               <ul style="list-style-type: none"> <li>(๑) ความก้าวหน้าการดำเนินการแต่ละโครงการ/กิจกรรม</li> <li>(๒) รายละเอียดงบประมาณที่ใช้ดำเนินงานแต่ละโครงการ/กิจกรรม</li> </ul> </li> <li>○ สามารถจัดทำข้อมูลเป็นแบบรายเดือน หรือรายไตรมาส หรือราย ๖ เดือน ที่มีข้อมูลครอบคลุมในระยะเวลา ๖ เดือนแรกของปี พ.ศ. ๒๕๖๖</li> </ul> <b>มอบหมาย เจ้าพนักงานธุรการ สำนักปลัดเทศบาล</b> |

| ข้อ | ข้อมูล                                      | องค์ประกอบด้านข้อมูล   |
|-----|---|--|
| ๐๓๘ | รายงานผลการดำเนินการป้องกันการทุจริตประจำปี | <ul style="list-style-type: none"> <li>○ แสดงรายงานผลการดำเนินงานตามแผนปฏิบัติการป้องกันการทุจริตประจำปี</li> <li>○ มีข้อมูลรายละเอียดสรุปผลการดำเนินการ อย่างน้อยประกอบด้วย               <ul style="list-style-type: none"> <li>(๑) ผลการดำเนินการโครงการหรือกิจกรรม</li> <li>(๒) ผลการใช้จ่ายงบประมาณ</li> <li>(๓) ปัญหา/อุปสรรค</li> <li>(๔) ข้อเสนอแนะ</li> </ul> </li> <li>○ เป็นรายงานผลของปี พ.ศ. ๒๕๖๕</li> </ul> <b>มอบหมาย เจ้าพนักงานธุรการ สำนักปลัดเทศบาล</b> |

**ตัวชี้วัดย่อย ๑๐.๒ มาตรการส่งเสริมคุณธรรมและความโปร่งใส**

**มาตรการเสริมสร้างมาตรฐานทางจริยธรรม\***

\*ดูแนวทางและรายละเอียดเพิ่มเติมได้จาก สำนักงาน ก.พ.

| ข้อ | ข้อมูล                                | องค์ประกอบด้านข้อมูล   |
|-----|---------------------------------------|--|
| ๐๓๙ | ประมวลจริยธรรมสำหรับเจ้าหน้าที่ของรัฐ | <ul style="list-style-type: none"> <li>○ แสดงประมวลจริยธรรมสำหรับเจ้าหน้าที่ของรัฐ*</li> <li>○ แสดงข้อกำหนดจริยธรรม* (ถ้ามี) เพื่อกำหนดเป็นหลักเกณฑ์ในการปฏิบัติตนของเจ้าหน้าที่ของหน่วยงาน</li> </ul> <b>มอบหมาย นักทรัพยากรบุคคล สำนักปลัดเทศบาล</b>   |
| ๐๔๐ | การขับเคลื่อนจริยธรรม                 | <ul style="list-style-type: none"> <li>○ แสดงผลการเสริมสร้างมาตรฐานทางจริยธรรมให้แก่เจ้าหน้าที่ของหน่วยงาน อย่างใดอย่างหนึ่ง อย่างน้อยประกอบด้วย               <ul style="list-style-type: none"> <li>(๑) การจัดตั้งทีมให้คำปรึกษาตอบคำถามทางจริยธรรมหรือคณะทำงานขับเคลื่อนเรื่องจริยธรรม</li> <li>(๒) การจัดทำแนวปฏิบัติ Dos &amp; Don'ts เพื่อลดความสับสนเกี่ยวกับพฤติกรรมสีเทาและเป็นแนวทางในการประพฤติตนทางจริยธรรม</li> <li>(๓) การฝึกอบรมที่มีการสอดแทรกสาระด้านจริยธรรมของเจ้าหน้าที่ของรัฐในหลักสูตร หรือ กิจกรรมเสริมสร้าง/ส่งเสริมจริยธรรมของหน่วยงาน</li> </ul> </li> </ul> |

| ข้อ | ข้อมูล                              | องค์ประกอบด้านข้อมูล   |
|-----|-------------------------------------|--|
|     |                                     | <ul style="list-style-type: none"> <li>○ เป็นการดำเนินการในปี พ.ศ. ๒๕๖๖</li> </ul> <b>มอบหมาย นักทรัพยากรบุคคล สำนักปลัดเทศบาล</b>   |
| ๐๔๑ | การประเมินจริยธรรมเจ้าหน้าที่ของรัฐ | <ul style="list-style-type: none"> <li>○ แสดงรายงานการนำผลการประเมินจริยธรรมไปใช้ในกระบวนการบริหารทรัพยากรบุคคล กระบวนการใดกระบวนการหนึ่ง</li> <li>○ แสดงการกำหนดให้มีการนำผลการประเมินพฤติกรรมทางจริยธรรมไปใช้ประกอบการพิจารณาในหลักเกณฑ์บริหารทรัพยากรบุคคล กระบวนการใดกระบวนการหนึ่ง</li> <li>○ เป็นการดำเนินการในปี พ.ศ. ๒๕๖๖</li> </ul> <b>มอบหมาย นักทรัพยากรบุคคล สำนักปลัดเทศบาล</b> |

**มาตรการส่งเสริมความโปร่งใสและป้องกันการทุจริตภายในหน่วยงาน**

| ข้อ | ข้อมูล   | องค์ประกอบด้านข้อมูล   |
|-----|--|--|
| ๐๔๒ | มาตรการส่งเสริมคุณธรรมและความโปร่งใสภายในหน่วยงาน                | <ul style="list-style-type: none"> <li>○ แสดงการวิเคราะห์ผลการประเมินคุณธรรมและความโปร่งใสในการดำเนินงานของหน่วยงานภาครัฐ ในปี พ.ศ. ๒๕๖๕</li> <li>○ มีข้อมูลรายละเอียดการวิเคราะห์ อย่างน้อยประกอบด้วย <ul style="list-style-type: none"> <li>(๑) ประเด็นที่เป็นข้อบกพร่องหรือจุดอ่อนที่จะต้องแก้ไขโดยเร่งด่วน</li> <li>(๒) ประเด็นที่จะต้องพัฒนาให้ดีขึ้น ที่มีความสอดคล้องกับผลการประเมินฯ</li> </ul> </li> <li>○ มีการกำหนดแนวทางการนำผลการวิเคราะห์ไปสู่การปฏิบัติหรือมาตรการเพื่อขับเคลื่อนการส่งเสริมคุณธรรมและความโปร่งใสภายในหน่วยงานให้ดีขึ้น ซึ่งสอดคล้องตามผลการวิเคราะห์ผลการประเมินฯ โดยมีรายละเอียดต่าง ๆ อย่างน้อยประกอบด้วย <ul style="list-style-type: none"> <li>(๑) การกำหนดผู้รับผิดชอบหรือผู้ที่เกี่ยวข้อง</li> <li>(๒) การกำหนดขั้นตอนหรือวิธีการปฏิบัติ</li> <li>(๓) การกำหนดแนวทางการกำกับติดตามให้นำไปสู่การปฏิบัติและการรายงานผล</li> </ul> </li> </ul> <b>มอบหมาย เจ้าพนักงานธุรการ สำนักปลัดเทศบาล</b> |
| ๐๔๓ | การดำเนินการตามมาตรการส่งเสริมคุณธรรมและความโปร่งใสภายในหน่วยงาน | <ul style="list-style-type: none"> <li>○ แสดงความก้าวหน้าหรือผลการดำเนินการตามมาตรการเพื่อส่งเสริมคุณธรรมและความโปร่งใสภายในหน่วยงาน ตามข้อ ๐๔๒ ไปสู่การปฏิบัติอย่างเป็นรูปธรรม โดยมีข้อมูลรายละเอียดการนำมาตรการเพื่อส่งเสริมคุณธรรมและความโปร่งใสภายในหน่วยงาน</li> <li>○ แสดง QR code แบบวัด EIT บนเว็บไซต์หน่วยงาน เพื่อให้ผู้รับบริการหรือติดต่อราชการมีโอกาสมีส่วนร่วมในการประเมิน ITA ของหน่วยงาน</li> <li>○ เป็นการดำเนินการในปี พ.ศ. ๒๕๖๖</li> </ul> <b>มอบหมาย เจ้าพนักงานธุรการ สำนักปลัดเทศบาล</b>   |



## ขอความร่วมมือตอบแบบสอบถาม

ช่องทางการตอบ แบบวัดการรับรู้ของผู้มีส่วนได้ส่วนเสียภายใน (IIT)

<https://itas.nacc.go.th/go/iit/e8dr7x>



รหัสสำหรับเข้าตอบแบบวัดการรับรู้ของผู้มีส่วนได้ส่วนเสียภายใน : **31acd6**

\_บุคลากรในหน่วยงาน ตั้งแต่ระดับผู้บริหาร ผู้อำนวยการ/หัวหน้า ข้าราชการ/พนักงาน ไปจนถึงลูกจ้าง/พนักงานจ้าง/พนักงานจ้างเหมาบริการที่ปฏิบัติงานให้กับหน่วยงานภาครัฐมาเป็นระยะเวลาไม่น้อยกว่า ๑ ปี (ปฏิบัติงานก่อนวันที่ ๑ ม.ค. ๒๕๖๕)



## ขอความร่วมมือตอบแบบสอบถาม

ช่องทางการตอบ แบบวัดการรับรู้ของผู้มีส่วนได้ส่วนเสียภายนอก (EIT)  
<https://itas.nacc.go.th/go/eit/e8dr7x>

