



แผนบริหารจัดการความเสี่ยง

ประจำปีงบประมาณ พ.ศ. ๒๕๖๗



คณะกรรมการบริหารจัดการความเสี่ยง
เทศบาลตำบลเขาย้อย อำเภอเขาย้อย จังหวัดเพชรบุรี

คำนำ

ด้วยพระราชบัญญัติวินัยการเงินการคลังของรัฐ พ.ศ.๒๕๖๑ หมวด ๔ การบัญชี การรายงาน และการตรวจสอบ มาตรา ๗๙ บัญญัติให้หน่วยงานของรัฐจัดให้มีการตรวจสอบภายใน การควบคุมภายใน และการบริหารจัดการความเสี่ยง โดยให้ถือปฏิบัติตามมาตรฐานและหลักเกณฑ์ที่กระทรวงการคลังกำหนด ซึ่งการบริหารจัดการความเสี่ยงเป็นกระบวนการที่ใช้ในการบริหารจัดการเหตุการณ์ที่อาจเกิดขึ้นและส่งผลกระทบต่อหน่วยงานของรัฐ เพื่อให้หน่วยงานของรัฐสามารถดำเนินการให้บรรลุวัตถุประสงค์ รวมถึงเพิ่มศักยภาพและขีดความสามารถให้หน่วยงานของรัฐ

เพื่อให้เป็นไปตามนัยพระราชบัญญัติวินัยการเงินการคลังของรัฐ พ.ศ.๒๕๖๑ และตามหลักเกณฑ์กระทรวงการคลังว่าด้วยมาตรฐานและหลักเกณฑ์ปฏิบัติการบริหารจัดการความเสี่ยงสำหรับหน่วยงานของรัฐ พ.ศ.๒๕๖๒ เทศบาลตำบลเขาย้อยจึงจัดทำแผนบริหารจัดการความเสี่ยงขึ้นเพื่อเป็นกรอบหรือแนวทางพื้นฐานในการบริหารความเสี่ยง เพื่อสร้างความเชื่อมั่นให้กับประชาชนในการบริหารงานของเทศบาลตำบลเขาย้อย ว่ามีศักยภาพและสามารถดำเนินงานให้บรรลุวัตถุประสงค์ได้อย่างมีประสิทธิภาพ

คณะกรรมการบริหารจัดการความเสี่ยงระดับองค์กร

เทศบาลตำบลเขาย้อย

สารบัญ

| | หน้า |
|---|------|
| ส่วนที่ ๑ บทนำ | |
| หลักการและเหตุผล | ๑ |
| ส่วนที่ ๒ ข้อมูลพื้นฐานของเทศบาลตำบลเขาย้อย | |
| ประวัติความเป็นมา | ๒ |
| วิสัยทัศน์ พันธกิจ | ๒ |
| ยุทธศาสตร์ เป้าประสงค์ กลยุทธ์ | ๒ |
| โครงสร้างหน่วยงาน | ๖ |
| ส่วนที่ ๓ กระบวนการบริหารจัดการความเสี่ยง | |
| เกณฑ์การประเมินความเสี่ยง | ๗ |
| ส่วนที่ ๔ แผนบริหารจัดการความเสี่ยง | |
| แบบ บส. ๑ ขอบเขตความรับผิดชอบตามประเด็นยุทธศาสตร์ | ๑๕ |
| แบบ บส. ๒ การวิเคราะห์โอกาส ผลกระทบ และการตอบสนองความเสี่ยง | ๑๘ |
| แบบ บส. ๓ รายงานการจัดทำแผนบริหารความเสี่ยง | ๒๓ |
| ภาคผนวก | |
| นโยบายการบริหารความเสี่ยง พ.ศ.๒๕๖๗ | |
| คำสั่งแต่งตั้งคณะกรรมการบริหารจัดการความเสี่ยงระดับองค์กร | |

ส่วนที่ ๑

หลักการและเหตุผล

เทศบาลตำบลเขาย้อย เป็นหน่วยงานราชการภายใต้การกำกับดูแลของกรมส่งเสริมการปกครองท้องถิ่น กระทรวงมหาดไทย ที่กำหนดหน้าที่ตามรัฐธรรมนูญแห่งราชอาณาจักรไทย ๒๕๖๐ หมวด ๑๔ และ พระราชบัญญัติเทศบาล พ.ศ. ๒๔๙๖ แก้ไขเพิ่มเติม (ฉบับที่ ๑๔) พ.ศ. ๒๕๖๒ ที่บัญญัติให้องค์กรปกครองส่วนท้องถิ่นจัดทำบริการสาธารณะและกิจกรรมสาธารณะเพื่อประโยชน์ของประชาชนตามหลักการพัฒนาอย่างยั่งยืน เทศบาลตำบลเขาย้อยกำหนดให้กระบวนการบริหารยุทธศาสตร์และบริหารจัดการความเสี่ยงเป็นเครื่องมือทางกลยุทธ์ที่สนับสนุนให้เทศบาลตำบลเขาย้อยบรรลุเป้าหมายตามยุทธศาสตร์ โดยถือปฏิบัติ ตามพระราชบัญญัติวินัยการเงินการคลังของรัฐ พ.ศ. ๒๕๖๑ มาตรา ๗๙ และหลักเกณฑ์ที่กระทรวงการคลัง กำหนด โดยนำแนวคิดหลักการบริหารความเสี่ยงแบบบูรณาการตามแนวทาง COSO : ERM เป็นเครื่องมือ ในการกำหนดวิธีการแนวทางและวิเคราะห์ปัจจัยเสี่ยง เพื่อให้ขนาดความเสียหายอยู่ในระดับที่องค์กรยอมรับได้ โดยคำนึงถึงความสอดคล้องกับวิสัยทัศน์ พันธกิจ และการบรรลุเป้าหมายเชิงยุทธศาสตร์ที่กำหนดไว้ เพื่อให้ องค์กรสามารถจัดทำบริการสาธารณะและกิจกรรมสาธารณะที่เป็นประโยชน์ต่อประชาชน และเป็นส่วนหนึ่งของการกำกับดูแลกิจการที่ดี ดังนั้นเทศบาลตำบลเขาย้อยจึงได้จัดทำแผนบริหารจัดการความเสี่ยง เทศบาลตำบลเขาย้อย ประจำปีงบประมาณ พ.ศ. ๒๕๖๗ ภายใต้กระบวนการมีส่วนร่วม และได้รับการยอมรับจากบุคลากรภายในทุกระดับ เพื่อให้เกิดความมั่นใจในการปฏิบัติงาน เพื่อให้บรรลุวัตถุประสงค์และเป้าหมายตามที่กำหนดไว้อย่างมีประสิทธิภาพคุ้มค่าและประสิทธิภาพสูงสุด

ส่วนที่ ๒

ข้อมูลพื้นฐาน

๑. ประวัติความเป็นมา

ประวัติ เทศบาลตำบลเขาย้อยได้เปลี่ยนแปลงฐานะมาจากสุขาภิบาลเขาย้อย ตามพระราชบัญญัติ เปลี่ยนแปลงฐานะสุขาภิบาลเป็นเทศบาล พ.ศ.๒๕๔๒ ประกาศในราชกิจจานุเบกษา เล่มที่ ๑๑๖ ตอนที่ ๙ ก ลงวันที่ ๒๔ กุมภาพันธ์ ๒๕๔๒ และมีผลบังคับใช้ตั้งแต่วันที่ ๒๕ พฤษภาคม ๒๕๔๒ โดยเปลี่ยนแปลงฐานะจากสุขาภิบาลเป็นเทศบาลตำบลเขาย้อย

สัญลักษณ์ของเทศบาล เป็นรูปภูเขาชื่อเขาย้อย ซึ่งเป็นภูเขาที่มีความสวยงามตามธรรมชาติ เป็นแหล่งท่องเที่ยวที่สำคัญของจังหวัดเพชรบุรี มีเพชรส่องสว่างอยู่เหนือยอดเขา แสดงถึงคำว่าจังหวัดเพชรบุรี

ลักษณะที่ตั้ง เทศบาลตำบลเขาย้อย ตั้งอยู่ในพื้นที่ หมู่ที่ ๕ ตำบลเขาย้อย อำเภอเขาย้อย จังหวัดเพชรบุรี อยู่ห่างจากจังหวัดเพชรบุรี ๒๒ กิโลเมตร ห่างจากกรุงเทพฯ ตามถนนเพชรเกษม(สายเก่า) ๑๓๗ กิโลเมตร ตามทางหลวงแผ่นดินหมายเลข ๓๕ สายธนบุรี – ปากท่อ(พระราม ๒) ๘๗ กิโลเมตร

๒. วิสัยทัศน์เทศบาลตำบลเขาย้อย

“เทศบาลตำบลเขาย้อย เป็นชุมชนเข้มแข็ง น่าเที่ยว น่าอยู่ เขตชุมชนธรรม เกษตรกรรมสมบูรณ์ อุตสาหกรรมปลอดภัย ท้องถิ่นใสสะอาด”

๓. พันธกิจ

- ๓.๑ การจัดการบริการสาธารณะด้านการศึกษา
- ๓.๒ การจัดการบริการสาธารณะด้านโครงสร้างพื้นฐาน
- ๓.๓ การจัดการบริการสาธารณะด้านสังคม
- ๓.๔ การจัดการบริการสาธารณะด้านสิ่งแวดล้อม
- ๓.๕ การจัดการบริการสาธารณะด้านบริหารจัดการ

๔. ยุทธศาสตร์เทศบาลตำบลเขาย้อย

- ๓.๑ ยุทธศาสตร์การพัฒนาด้านโครงสร้างพื้นฐานและการวางผังเมือง
- ๓.๒ ยุทธศาสตร์การพัฒนาด้านสังคมและคุณภาพชีวิต
- ๓.๓ ยุทธศาสตร์การพัฒนาเศรษฐกิจ
- ๓.๔ ยุทธศาสตร์การพัฒนาด้านการจัดการทรัพยากรธรรมชาติและสิ่งแวดล้อม
- ๓.๕ ยุทธศาสตร์การพัฒนาด้านการเมือง – การบริหาร
- ๓.๖ ยุทธศาสตร์การพัฒนาด้านความปลอดภัยในชีวิตและทรัพย์สิน

๕. เป้าประสงค์

- ๕.๑ การคมนาคมในท้องถิ่นมีความสะดวก รวดเร็วและปลอดภัย ระบบสาธารณูปโภคทั่วถึงทุกหมู่บ้าน
- ๕.๒ เพื่อดูแลสุขภาพกายกรรมชาติและสิ่งแวดล้อมให้คงอยู่และดีขึ้น
- ๕.๓ เกษตรกรรมและบุคลากรในภาคเกษตรมีความเข้มแข็ง ส่งเสริมการลงทุนด้านการประกอบอาชีพของประชาชน และการท่องเที่ยว
- ๕.๔ พัฒนาการศึกษาระบบและนอกระบบ ศิลปวัฒนธรรม ประเพณี และภูมิปัญญาท้องถิ่นได้รับการอนุรักษ์และเผยแพร่มากขึ้น ประชาชนมีคุณภาพชีวิตที่ดี
- ๕.๕ การบริหารและจัดการในเทศบาลเป็นไปอย่างมีประสิทธิภาพ มีการพัฒนาชุมชนให้เข้มแข็ง ประชาชนมีส่วนร่วมในการบริหารงานมากขึ้น
- ๕.๖ ประชาชนได้รับการดูแลสุขภาพปลอดภัยในชีวิตและทรัพย์สินอย่างทั่วถึง

๖. ตัวชี้วัด

- ๖.๑ กรณีโครงการโครงสร้างพื้นฐาน วัดคุณภาพงานจากการที่คณะกรรมการตรวจรับงานจ้างตรวจรับงานโดยจะต้องได้คุณภาพงานที่ดี ไม่มีปัญหาและข้อท้วงติง
- ๖.๒ กรณีโครงการด้านอื่น ๆ วัดจากการบรรลุวัตถุประสงค์ที่กำหนดไว้ในโครงการทุกประการ

๗. ค่าเป้าหมาย

| ยุทธศาสตร์ | เป้าหมาย |
|--|---|
| ๑. ยุทธศาสตร์การพัฒนาด้านโครงสร้างพื้นฐานและการวางผังเมือง | การก่อสร้าง ปรับปรุง บำรุงรักษาโครงสร้างพื้นฐานต่างๆในพื้นที่ เช่น ถนน สะพาน รางระบายน้ำ ขยายเขตไฟฟ้าสาธารณะและปรับปรุงซ่อมแซม ขยายเขตน้ำประปา พัฒนาการวางผังเมือง ฯลฯ |
| ๒. ยุทธศาสตร์การพัฒนาด้านสังคมและคุณภาพชีวิต | โครงการพัฒนาสังคมและส่งเสริมคุณภาพชีวิตต่างๆ เช่น การช่วยเหลือผู้สูงอายุ ผู้พิการ ผู้ป่วยเอดส์ ผู้ยากไร้ ผู้ด้อยโอกาส โครงการพัฒนาหมู่บ้านในด้านสังคมและส่งเสริมคุณภาพชีวิต ส่งเสริมเยาวชน สตรี อุดหนุน ส่วนราชการหรือหน่วยอื่นของรัฐ องค์กรประชาชน องค์กรการกุศล องค์กรที่จัดตั้งตามกฎหมาย เพื่อดำเนินโครงการที่มีวัตถุประสงค์เพื่อพัฒนาด้านสังคมและส่งเสริมคุณภาพชีวิต ส่งเสริมกิจกรรมกีฬา งานศาสนาและประเพณีท้องถิ่น จัดบริการสาธารณสุขขั้นพื้นฐานให้ครอบคลุมและทั่วถึงพัฒนาการศึกษา ฯลฯ |
| ๓. ยุทธศาสตร์การพัฒนาเศรษฐกิจ | ส่งเสริมและพัฒนาอาชีพให้แก่ประชาชน ปรับปรุงตลาดและกิจการเทศพาณิชย์ ส่งเสริมเผยแพร่ความรู้ด้านเกษตรทฤษฎีใหม่ ส่งเสริมการท่องเที่ยว |
| ๔. ยุทธศาสตร์การพัฒนาด้านการจัดการทรัพยากรธรรมชาติและสิ่งแวดล้อม | เพิ่มประสิทธิภาพในการส่งเสริมและรักษาสภาพแวดล้อม เพิ่มประสิทธิภาพในการจัดการขยะมูลฝอยและสิ่งแวดล้อม ลดปริมาณและควบคุมมลพิษทางน้ำ ทางอากาศ และเสียง ส่งเสริมการมีส่วนร่วมของประชาชนในการจัดการทรัพยากรธรรมชาติและสิ่งแวดล้อม ควบคุมการสุขาภิบาลสถานประกอบการ |

| ยุทธศาสตร์ | เป้าหมาย |
|---|---|
| ๕. ยุทธศาสตร์การพัฒนาด้านการเมือง – การบริหาร | สร้างจิตสำนึกการมีส่วนร่วมในการอยู่ร่วมกันในสังคมแบบเอื้ออาทร ส่งเสริมและสนับสนุนให้ประชาชนมีส่วนร่วมในการพัฒนาท้องถิ่นร่วมกับภาครัฐ ส่งเสริมและพัฒนางานข้อมูลข่าวสารและประชาสัมพันธ์ ปรับปรุงและเพิ่มประสิทธิภาพการจัดเก็บรายได้ ปรับปรุงและพัฒนาประสิทธิภาพการปฏิบัติงานของบุคลากร ปรับปรุงและพัฒนาสถานที่ปฏิบัติงาน จัดหาเครื่องมือเครื่องใช้ในการปฏิบัติงาน |
| ๖. ยุทธศาสตร์การพัฒนาด้านความปลอดภัยในชีวิตและทรัพย์สิน | เพิ่มประสิทธิภาพในการป้องกันและบรรเทา สาธารณภัย สนับสนุนการดำเนินงานป้องกันยาเสพติดและอบายมุข สนับสนุนมาตรการควบคุมแรงงานต่างด้าวและการเฝ้าระวัง เพิ่มประสิทธิภาพและสนับสนุนการจัดระเบียบสังคม เพิ่มประสิทธิภาพและสนับสนุนมาตรการสร้างความปลอดภัยด้านการจราจร เพิ่มประสิทธิภาพในการรักษาความมั่นคงปลอดภัยและความสงบเรียบร้อย |

๘. กลยุทธ์

๑. ยุทธศาสตร์การพัฒนาด้านโครงสร้างพื้นฐานและการวางผังเมือง
 - (๑) กลยุทธ์พัฒนาระบบโครงสร้างพื้นฐานและสาธารณูปโภค
 - (๒) กลยุทธ์การจัดวางผังเมือง
๒. ยุทธศาสตร์การพัฒนาด้านสังคมและคุณภาพชีวิต
 - (๑) กลยุทธ์ส่งเสริมและสนับสนุนด้านการศึกษา
 - (๒) กลยุทธ์การส่งเสริมและสนับสนุนด้านศาสนา ศิลปวัฒนธรรม ประเพณีและภูมิปัญญาท้องถิ่น
 - (๓) กลยุทธ์การพัฒนาส่งเสริมการจัดกิจกรรมด้านกีฬาและนันทนาการ
 - (๔) กลยุทธ์การพัฒนาด้านจัดการบริการสาธารณสุขขั้นพื้นฐานทั้งเชิงรุกและเชิงรับให้ครอบคลุมทั้งด้านส่งเสริมสุขภาพ ป้องกันและควบคุมโรคติดต่อ การรักษาพยาบาล รวมทั้งการฟื้นฟูสุขภาพ
 - (๕) กลยุทธ์ส่งเสริมสวัสดิการทางสังคมด้านต่างๆ ให้แก่ประชาชน
๓. ยุทธศาสตร์การพัฒนาเศรษฐกิจ
 - (๑) กลยุทธ์การส่งเสริมและพัฒนาอาชีพให้แก่ประชาชน และการจัดตั้งตลาดจำหน่ายสินค้า
 - (๒) กลยุทธ์การพัฒนาส่งเสริมเผยแพร่ความรู้ด้านการเกษตรโดยใช้ทฤษฎีใหม่
 - (๓) กลยุทธ์การพัฒนาส่งเสริมการท่องเที่ยว
๔. ยุทธศาสตร์การพัฒนาด้านการจัดการทรัพยากรธรรมชาติและสิ่งแวดล้อม
 - (๑) กลยุทธ์การพัฒนาเพิ่มประสิทธิภาพในการส่งเสริมและรักษาสภาพแวดล้อม
 - (๒) กลยุทธ์การพัฒนาเพิ่มประสิทธิภาพในการจัดการขยะมูลฝอยสิ่งปฏิกูล
 - (๓) กลยุทธ์ส่งเสริมให้ประชาชนมีส่วนร่วมในการรักษา พัฒนาสิ่งแวดล้อม
 - (๔) กลยุทธ์การพัฒนาควบคุมการสุขาภิบาลสถานประกอบการ

๕. ยุทธศาสตร์การพัฒนาด้านการเมือง – การบริหาร

- อาหาร
- ร่วมกับภาครัฐ
- ในการปฏิบัติงาน
- เรียบร้อย
- (๑) กลยุทธ์การพัฒนาสร้างจิตสำนึกการมีส่วนร่วมในการอยู่ร่วมกัน ในสังคมแบบเอื้อ
 - (๒) กลยุทธ์การพัฒนาส่งเสริมและสนับสนุนให้ประชาชนมีส่วนร่วมในการพัฒนาท้องถิ่น
 - (๓) กลยุทธ์การส่งเสริมและพัฒนางานข้อมูลข่าวสารและประชาสัมพันธ์
 - (๔) กลยุทธ์การปรับปรุงและเพิ่มประสิทธิภาพการจัดเก็บรายได้
 - (๕) กลยุทธ์การปรับปรุงและพัฒนาประสิทธิภาพการปฏิบัติงานของบุคลากร
 - (๖) กลยุทธ์การปรับปรุงและพัฒนาสถานที่ปฏิบัติงาน และการจัดหาเครื่องมือเครื่องใช้
- #### ๖. ยุทธศาสตร์การพัฒนาด้านความปลอดภัยในชีวิตและทรัพย์สิน
- (๑) กลยุทธ์การเพิ่มประสิทธิภาพในการป้องกันและบรรเทาสาธารณภัย
 - (๒) กลยุทธ์สนับสนุนการดำเนินงานป้องกันยาเสพติดและอบายมุข
 - (๓) กลยุทธ์สนับสนุนมาตรการควบคุมแรงงานต่างด้าวและการเฝ้าระวัง
 - (๔) กลยุทธ์การเพิ่มประสิทธิภาพและสนับสนุนการจัดระเบียบสังคม
 - (๕) กลยุทธ์การเพิ่มประสิทธิภาพสนับสนุนการสร้างความปลอดภัยด้านจราจร
 - (๖) กลยุทธ์การเพิ่มประสิทธิภาพในการรักษาความมั่นคงปลอดภัยและความสงบ

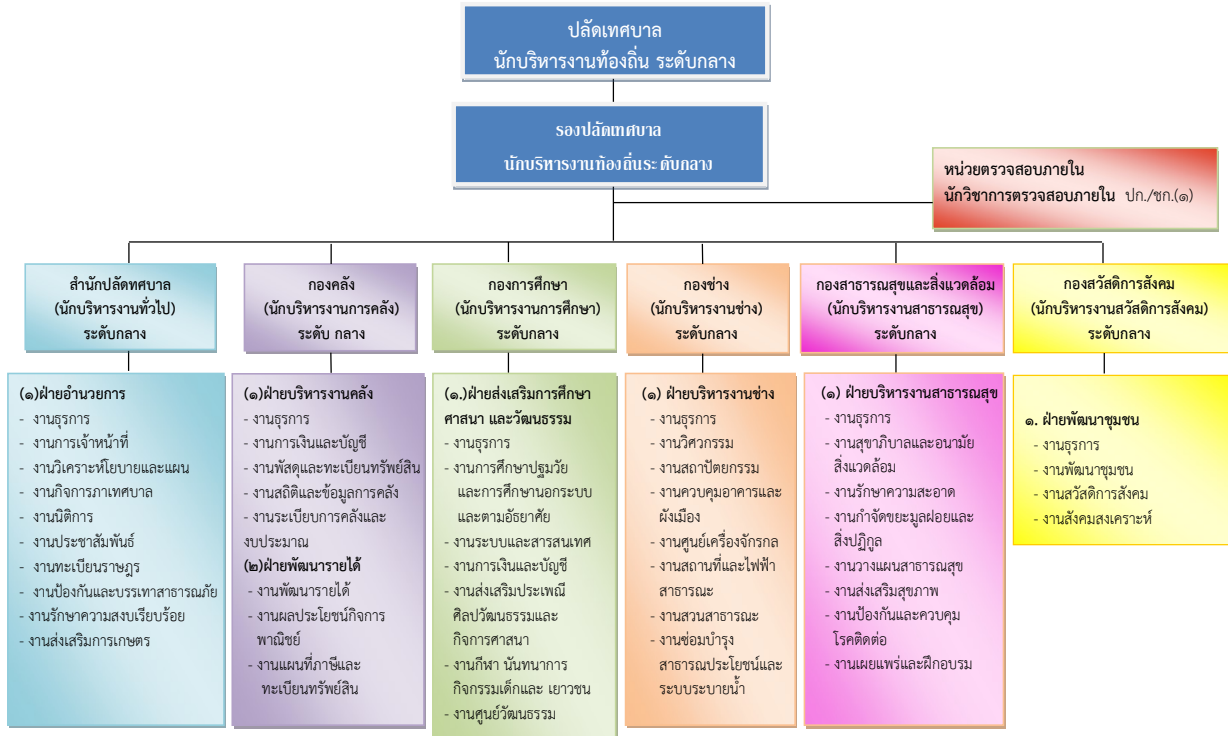
๙. จุดยืนทางยุทธศาสตร์

จุดยืนทางยุทธศาสตร์ (Positioning) ของเทศบาลตำบลเขาย้อย

เนื่องจากบริบทของเทศบาลตำบลเขาย้อยเป็นสังคมชนบท มีขนาดพื้นที่ถึง ๔๑ ตร.กม. ส่วนใหญ่เป็นพื้นที่เกษตรกรรม เนื่องจากพื้นที่ในเขตเทศบาลมีจำนวนมาก จึงมีความจำเป็นต้องบริหารจัดการให้ระบบสาธารณูปโภค สาธารณูปการให้เข้าถึงทุกพื้นที่เพื่อประโยชน์สูงสุดของประชาชน รวมถึงการที่มีโรงงานอุตสาหกรรมในพื้นที่จึงจำเป็นต้องมีการบริหารจัดการในการกำจัดขยะ มลพิษ และดูแลรักษาทรัพยากรธรรมชาติและสิ่งแวดล้อมในพื้นที่ให้มีประสิทธิภาพ และที่สำคัญอีกประการหนึ่งคือ ประเพณี ศิลปวัฒนธรรมของประชาชนในพื้นที่ที่เป็นเอกลักษณ์ คือ ชาวไทยทรงดำ เทศบาลจึงมีการสนับสนุนส่งเสริมให้เป็นการท่องเที่ยวเชิงวัฒนธรรม ดังนั้น จุดยืนทางยุทธศาสตร์ของเทศบาลตำบลเขาย้อย คือ “ เป็นเมืองที่น่าอยู่อาศัย เข้มแข็ง ในวัฒนธรรมประเพณีท้องถิ่น “

๑๐. โครงสร้างหน่วยงาน

แผนภูมิโครงสร้างส่วนราชการภายในของเทศบาลตำบลเขาย้อย จังหวัดเพชรบุรี (พ.ศ.๒๕๖๔-๒๕๖๖)ปรับปรุงครั้งที่ ๒(ปรับปรุงใหม่)



ส่วนที่ ๓

กระบวนการบริหารจัดการความเสี่ยง

คณะกรรมการบริหารจัดการความเสี่ยง เทศบาลตำบลเขาย้อย ได้กำหนดนโยบายการบริหารจัดการความเสี่ยง เกณฑ์ความเสี่ยง และแนวทางการบริหารจัดการความเสี่ยง เพื่อให้ขับเคลื่อนให้การบริหารจัดการความเสี่ยงของเทศบาลตำบลเขาย้อยเกิดผลในทางปฏิบัติ พร้อมทั้งกำหนดแบบฟอร์มการจัดทำข้อมูลตามแบบ บส. ๑ – บส. ๕

เกณฑ์การประเมินความเสี่ยง

๑. การกำหนดเกณฑ์ประเมินความเสี่ยง

เทศบาลตำบลเขาย้อย กำหนดเกณฑ์การประเมินความเสี่ยง สำหรับประเมินโอกาสที่จะเกิดความเสี่ยง (Likelihood) และความรุนแรงของผลกระทบ (Impact) ดังนี้

• ประเภทความเสี่ยง

๑. ความเสี่ยงด้านกลยุทธ์ (Strategic Risk) คือ เหตุการณ์ทางลบที่เกี่ยวข้องกับกลยุทธ์ขององค์กร เช่น เป็นความเสี่ยงที่เกิดจากการกำหนดแผนกลยุทธ์/แผนดำเนินงานที่ไม่เหมาะสม ไม่สอดคล้องกับสภาพแวดล้อมที่เกี่ยวข้อง และการนำไปปฏิบัติไม่เหมาะสม หรือการวางแผนกลยุทธ์แล้วไม่สามารถนำไปปฏิบัติจริงได้

๒. ความเสี่ยงด้านการดำเนินงาน (Operational Risk) คือ เหตุการณ์ทางลบที่เกิดจากความผิดพลาดของบุคลากร กระบวนการปฏิบัติงาน หรือระบบงานต่าง ๆ ซึ่งส่งผลกระทบต่อการทำงานขององค์กร รวมไปถึงเหตุการณ์ทางลบที่เกิดจากปัจจัยภายนอกองค์กรด้วย เช่น ภัยธรรมชาติ หรือเหตุจลาจลทางการเมือง

๓. ความเสี่ยงด้านการรายงาน (Reporting Risk) คือ ความผิดพลาดของรายงานประเภทต่าง ๆ ที่ใช้ในองค์กร เช่น งบการเงิน รายงานยอดขาย รายงานต้นทุนการผลิต เป็นต้น ความเสี่ยงด้านการรายงานอาจจะอยู่ในรูปของข้อมูลไม่ถูกต้อง ไม่น่าเชื่อถือ ไม่สอดคล้องกับความต้องการของผู้ใช้ข้อมูล รวมไปถึงการรายงานไม่ทันเวลาด้วย

๔. ความเสี่ยงด้านการปฏิบัติตามกฎ ระเบียบ หรือข้อกำหนดที่เกี่ยวข้อง (Compliance Risk) ความเสี่ยงด้านการปฏิบัติตามกฎ ระเบียบ หรือข้อกำหนดที่เกี่ยวข้อง คือ การดำเนินงานของธุรกิจไม่เป็นไปตามกฎหมาย ระเบียบ ข้อบังคับต่าง ๆ ที่เกี่ยวข้อง ซึ่งอาจจะเป็นทั้งข้อกำหนดจากภายนอกองค์กร เช่น กฎหมายต่าง ๆ หรือข้อกำหนดภายในองค์กร เช่น นโยบาย แนวทางการปฏิบัติงาน หรือคู่มือการปฏิบัติงาน เป็นต้น

• การวิเคราะห์โอกาสที่จะเกิด (Likelihood) พิจารณาจากสถิติการเกิดเหตุการณ์ในอดีต ปัจจุบัน หรือการคาดการณ์ล่วงหน้าของโอกาสที่จะเกิดในอนาคต โดยอาจกำหนดเกณฑ์มาตรฐานเป็นระดับคะแนน ๕ คะแนน ประกอบด้วย ๕ ๔ ๓ ๒ และ ๑ คะแนน แสดงถึงโอกาสที่จะเกิดหรือความถี่ในการเกิด สูงมาก สูง ปานกลาง น้อย และน้อยมาก ตามลำดับ และกำหนดคำอธิบายในแต่ละระดับโอกาสที่จะเกิด จากนั้นทำการวิเคราะห์โอกาสที่จะเกิดหรือความถี่ในการเกิดว่าแต่ละความเสี่ยงและปัจจัยเสี่ยงมีโอกาสเกิดขึ้นในระดับใด ดังตัวอย่างดังนี้

การวิเคราะห์โอกาสที่จะเกิด แบบเชิงปริมาณ

| ระดับ | โอกาสที่จะเกิด | คำอธิบาย |
|-------|----------------|--|
| ๕ | สูงมาก | ๑ เดือนต่อครั้งหรือมากกว่า |
| ๔ | สูง | ๑-๖ เดือนต่อครั้งแต่ไม่เกิน ๕ ครั้งต่อปี |
| ๓ | ปานกลาง | ๑ ปีต่อครั้ง |
| ๒ | น้อย | ๒-๓ ปีต่อครั้ง |
| ๑ | น้อยมาก | ๕ ปีต่อครั้ง |

การวิเคราะห์โอกาสที่จะเกิด แบบเชิงคุณภาพหรือเชิงบรรยาย

| ระดับ | โอกาสที่จะเกิด | คำอธิบาย |
|-------|----------------|-----------------------------------|
| ๕ | สูงมาก | มีโอกาสในการเกิดเกือบทุกเดือน |
| ๔ | สูง | มีโอกาสในการเกิดค่อนข้างสูง |
| ๓ | ปานกลาง | มีโอกาสเกิดบางครั้ง |
| ๒ | น้อย | อาจมีโอกาสดังกล่าวแต่ไม่บ่อยครั้ง |
| ๑ | น้อยมาก | มีโอกาสดังกล่าวแต่ไม่บ่อยครั้ง |

● **การวิเคราะห์ผลกระทบ (Impact)** เป็นการพิจารณาระดับความรุนแรงหรือมูลค่าความเสียหายจากความเสี่ยงที่คาดว่าจะได้รับหากเกิดเหตุการณ์ความเสี่ยง ซึ่งการกำหนดระดับของผลกระทบนั้น จะต้องพิจารณาถึงความรุนแรงของความเสียหายหากความเสี่ยงนั้นเกิดขึ้น โดยอาจแบ่งผลกระทบออกเป็นผลกระทบที่เป็นตัวเงินและไม่เป็นตัวเงิน หรือด้านการเงิน/ทรัพย์สิน การดำเนินงาน ชื่อเสียง/ภาพลักษณ์ บุคลากร ฯลฯ โดยอาจกำหนดเกณฑ์มาตรฐานเป็นระดับคะแนน ๕ คะแนน ประกอบด้วย ๕ ๔ ๓ ๒ และ ๑ คะแนน แสดงถึงระดับความรุนแรงระดับ สูงมาก สูง ปานกลาง น้อย และน้อยมาก ตามลำดับ และกำหนดคำอธิบายในแต่ละระดับความรุนแรงของผลกระทบ จากนั้นทำการวิเคราะห์ผลกระทบหากเกิดเหตุการณ์ความเสี่ยงขึ้นว่ามีผลกระทบอยู่ในระดับใด ตัวอย่างเช่น

การวิเคราะห์ผลกระทบด้านการเงิน/ทรัพย์สิน

| ระดับ | ผลกระทบ | คำอธิบาย |
|-------|---------|---------------------------------|
| ๕ | สูงมาก | มากกว่า ๑๐ ล้านบาท |
| ๔ | สูง | มากกว่า ๒.๕ แสนบาท - ๑๐ ล้านบาท |
| ๓ | ปานกลาง | มากกว่า ๕๐,๐๐๐ - ๒.๕ แสนบาท |
| ๒ | น้อย | มากกว่า ๑๐,๐๐๐ - ๕๐,๐๐๐ บาท |
| ๑ | น้อยมาก | ไม่เกิน ๑๐,๐๐๐ บาท |

การวิเคราะห์ผลกระทบด้านการดำเนินงาน

| ระดับ | ผลกระทบ | คำอธิบาย |
|-------|---------|---|
| ๕ | สูงมาก | ทำให้การดำเนินงานหยุดชะงัก เกินกว่า ๑ วัน |
| ๔ | สูง | ทำให้การดำเนินงานหยุดชะงัก มากกว่า ๖ ชั่วโมง แต่ไม่เกิน ๑ วัน |
| ๓ | ปานกลาง | ทำให้การดำเนินงานหยุดชะงัก มากกว่า ๓ ชั่วโมง แต่ไม่เกิน ๖ ชั่วโมง |
| ๒ | น้อย | ทำให้การดำเนินงานหยุดชะงัก ๑ - ๓ ชั่วโมง |
| ๑ | น้อยมาก | ทำให้การดำเนินงานหยุดชะงัก ไม่เกิน ๑ ชั่วโมง |

การวิเคราะห์ผลกระทบด้านบุคลากร

| ระดับ | ผลกระทบ | คำอธิบาย |
|-------|---------|--|
| ๕ | สูงมาก | มีบาดเจ็บถึงชีวิต / สูญเสียอวัยวะสำคัญ / ทุพพลภาพ |
| ๔ | สูง | มีบาดเจ็บสาหัส / สูญเสียอวัยวะ ถึงหยุดงาน มากกว่า ๒๐ วัน |
| ๓ | ปานกลาง | มีบาดเจ็บ ถึงหยุดงาน มากกว่า ๗ วัน แต่ไม่เกิน ๒๐ วัน |
| ๒ | น้อย | มีบาดเจ็บ หยุดงานไม่เกิน ๗ วัน |
| ๑ | น้อยมาก | มีบาดเจ็บเล็กน้อย ไม่หยุดงาน |

การวิเคราะห์ผลกระทบด้านชื่อเสียง/ภาพลักษณ์

| ระดับ | ผลกระทบ | คำอธิบาย |
|-------|---------|---|
| ๕ | สูงมาก | มีการเผยแพร่ข่าวในวงกว้างในหนังสือพิมพ์ วิทยุ และโทรทัศน์ |
| ๔ | สูง | มีการเผยแพร่ข่าวทั้งในวิทยุและหนังสือพิมพ์ |
| ๓ | ปานกลาง | มีการเผยแพร่ข่าวเฉพาะในหนังสือพิมพ์ |
| ๒ | น้อย | มีการเผยแพร่ข่าวในวงจำกัด |
| ๑ | น้อยมาก | ไม่มีการเผยแพร่ข่าว |

๒ การกำหนดระดับความเสี่ยง (Degree of risk) หมายถึง สถานะของความเสี่ยงที่ได้จากการวิเคราะห์โอกาสหรือความถี่ที่จะเกิดและผลกระทบหรือความรุนแรงหากเกิดเหตุการณ์ความเสี่ยงขึ้น หลังจากองค์กรวิเคราะห์โอกาสที่จะเกิดและผลกระทบของความเสี่ยงแล้ว องค์กรต้องนำผลการวิเคราะห์มาประเมินระดับความเสี่ยงว่าแต่ละความเสี่ยงมีระดับความเสี่ยงอยู่ระดับใดในตารางการประเมินระดับความเสี่ยง ซึ่งระดับความเสี่ยงอาจแบ่งออกเป็น ๕ ระดับ ได้แก่ สูงมาก สูง ปานกลาง น้อยและน้อยมาก แทนระดับความเสี่ยงข้างต้นด้วยเกณฑ์สีประกอบด้วย สีแดง สีเหลือง สีน้ำเงิน สีเขียวและสีขาว ตามลำดับ โดยนำผลจากการวิเคราะห์โอกาสหรือความถี่ที่จะเกิดขึ้นและผลจากการวิเคราะห์ผลกระทบมาประเมินระดับความเสี่ยงดังตัวอย่างดังนี้

การประเมินระดับความเสี่ยง

| | | | | | | |
|---------|---|----------------|----------|----------|----------|----------|
| ผลกระทบ | ๕ | สีฟ้า | สีเหลือง | สีเหลือง | สีแดง | สีแดง |
| | ๔ | สีเขียว | สีฟ้า | สีเหลือง | สีแดง | สีแดง |
| | ๓ | สีเขียว | สีฟ้า | สีฟ้า | สีเหลือง | สีเหลือง |
| | ๒ | สีขาว | สีเขียว | สีฟ้า | สีฟ้า | สีเหลือง |
| | ๑ | สีขาว | สีขาว | สีเขียว | สีเขียว | สีฟ้า |
| | | ๑ | ๒ | ๓ | ๔ | ๕ |
| | | โอกาสที่จะเกิด | | | | |

เป็นตารางที่ใช้ในการประเมินและจัดระดับความเสี่ยงของแต่ละความเสี่ยงเพื่อประเมินว่า ความเสี่ยงใดอยู่ในระดับที่ควรคำนึงถึงและต้องรับดำเนินการจัดการกับความเสี่ยงเป็นอันดับแรกก่อน โดย ตารางการประเมินระดับความเสี่ยงข้างต้นแบ่งระดับความเสี่ยงออกเป็น ๕ ระดับ จำแนกระดับความเสี่ยง โดยใช้สีเป็นตัวกำหนด ดังนี้

- สีแดง หมายถึง ระดับความเสี่ยง สูงมาก
- สีเหลือง หมายถึง ระดับความเสี่ยง สูง
- สีน้ำเงิน หมายถึง ระดับความเสี่ยง ปานกลาง
- สีเขียว หมายถึง ระดับความเสี่ยง น้อย
- สีขาว หมายถึง ระดับความเสี่ยง น้อยมาก





วิธีการประเมินระดับความเสี่ยงโดยใช้ตารางการประเมินระดับความเสี่ยงข้างต้น ให้นำ คะแนนของโอกาสที่จะเกิดและคะแนนของผลกระทบที่วิเคราะห์ได้ของแต่ละความเสี่ยงมากำหนดลงในตาราง การประเมินระดับความเสี่ยงโดยถ้าคะแนนของโอกาสและผลกระทบมาบรรจบกันที่สีใดก็แสดงว่าความเสี่ยงนั้น อยู่ในระดับความเสี่ยงตามความหมายของระดับความเสี่ยงที่ให้ไว้ข้างต้น

การจัดลำดับความรุนแรงของความเสี่ยง

| สีเขียว | ลำดับ | สีเหลือง | ลำดับ | สีส้ม | ลำดับ | สีแดง | ลำดับ |
|-----------------|-------|-----------------|-------|-----------------|-------|-----------------|-------|
| โอกาส x ผลกระทบ | | โอกาส x ผลกระทบ | | โอกาส x ผลกระทบ | | โอกาส x ผลกระทบ | |
| ๑ X ๑ | ๑ | ๓ X ๑ | ๕ | ๔ X ๑ | ๑๐ | ๔ X ๔ | ๒๒ |
| ๒ X ๑ | ๒ | ๓ X ๒ | ๖ | ๔ X ๒ | ๑๑ | ๕ X ๔ | ๒๓ |
| ๑ X ๒ | ๓ | ๑ X ๓ | ๗ | ๑ X ๔ | ๑๒ | ๔ X ๕ | ๒๔ |
| ๒ X ๒ | ๔ | ๒ X ๓ | ๘ | ๒ X ๔ | ๑๓ | ๕ X ๕ | ๒๕ |
| | | ๓ X ๓ | ๙ | ๔ X ๓ | ๑๔ | | |
| | | | | ๓ X ๔ | ๑๕ | | |
| | | | | ๕ X ๑ | ๑๖ | | |
| | | | | ๕ X ๒ | ๑๗ | | |
| | | | | ๕ X ๓ | ๑๘ | | |
| | | | | ๑ X ๕ | ๑๙ | | |
| | | | | ๒ X ๕ | ๒๐ | | |
| | | | | ๓ X ๕ | ๒๑ | | |

↑
ระดับที่
ยอมรับได้

คำอธิบายการบริหารความเสี่ยงตามระดับความเสี่ยง

| ระดับความเสี่ยง | Risk Ranking | แทนด้วยแถบสี | คำอธิบายการบริหารความเสี่ยง |
|-----------------|---------------------|--|--|
| สูงมาก | ๒๒ - ๒๕ (สีแดง) |  | ระดับความเสี่ยงที่เกินความเสี่ยง ที่องค์กรยอมรับได้อย่างมาก ต้องบริหารความเสี่ยงเร่งด่วน |
| สูง | ๑๐ - ๒๑ (สีส้ม) |  | ระดับที่ไม่สามารถยอมรับได้ จำเป็นต้องจัดการความเสี่ยง ให้อยู่ในระดับที่ยอมรับได้ |
| ปานกลาง | ๕ - ๙ (สีเหลือง) |  | ระดับที่ยอมรับได้ แต่ต้องมีการเฝ้าระวัง อาจมีการปรับปรุงการควบคุมภายใน ให้มีประสิทธิภาพมากขึ้น |
| ต่ำ | ๑ - ๔ (สีเขียว) |  | ระดับที่ยอมรับได้ ไม่ต้องบริหารความเสี่ยง |

๓. การจัดลำดับความเสี่ยง

ภารกิจที่ส่วนราชการประเมินความเสี่ยง ให้นำผลรวมคะแนนมาจัดลำดับความเสี่ยง โดยไล่จากผลคะแนนในระดับสูงไล่ลงมาหาต่ำ

๔. การคัดเลือกภารกิจ

ให้ส่วนราชการนำภารกิจที่มีความเสี่ยง ระดับสูงและสูงมากหรือคะแนนการประเมินตั้งแต่ ๑๐ คะแนนขึ้นไป มาจัดทำแผนบริหารความเสี่ยง

๕. การกำหนดระดับความเสี่ยงที่ยอมรับได้

เทศบาลตำบลเขาย้อย กำหนดระดับความเสี่ยงที่ยอมรับได้ คือ ตั้งแต่ระดับต่ำจนถึงระดับปานกลาง สำหรับภารกิจที่มีผลการประเมินความเสี่ยงของภารกิจที่อยู่ในระดับสูงกว่าระดับปานกลาง กล่าวคือ ตั้งแต่ระดับสูงขึ้นไป ให้ส่วนราชการ/หน่วยงาน ต้องทำการจัดการความเสี่ยงเพื่อลดหรือควบคุมความเสี่ยงให้อยู่ในระดับที่ยอมรับได้ สำหรับระดับความเสี่ยงที่ต่ำกว่าหรือเท่ากับระดับที่ยอมรับได้ ได้แก่ ภารกิจที่มีความเสี่ยงระดับต่ำและภารกิจที่มีความเสี่ยงระดับปานกลาง ส่วนราชการ/หน่วยงาน ไม่ต้องนำมาปรับปรุงการควบคุมภายใน

๖. การตอบสนองความเสี่ยง

การตอบสนองความเสี่ยง คือ กระบวนการตัดสินใจของฝ่ายบริหารในการจัดการความเสี่ยงที่อาจเกิดขึ้น โดยผู้บริหารควรพิจารณาประเด็นดังต่อไปนี้ ในการตัดสินใจเลือกวิธีการตอบสนองความเสี่ยง เพื่อจัดทำแผนบริหารจัดการความเสี่ยงของหน่วยงาน

๑. การจัดการต้นเหตุของความเสี่ยง
๒. ทางเลือกวิธีการจัดการความเสี่ยง
๓. ทรัพยากรที่ต้องใช้ในการบริหารจัดการความเสี่ยง

หน่วยงานสามารถพิจารณาเลือกวิธีการจัดการความเสี่ยงวิธีที่ใดวิธีหนึ่งหรือหลายวิธี โดยการพิจารณาวิธีการจัดการความเสี่ยงควรคำนึงถึงต้นทุนกับประโยชน์ที่ได้รับของวิธีการจัดการความเสี่ยงแต่ละวิธี ตัวอย่างวิธีการจัดการความเสี่ยง ประกอบด้วย

๑. ปฏิเสธความเสี่ยงโดยไม่ดำเนินงานในกิจกรรมที่มีความเสี่ยง ได้แก่ กิจกรรมที่มีความเสี่ยงสูงและ หน่วยงานไม่สามารถยอมรับความเสี่ยงนั้นได้หน่วยงานอาจพิจารณาไม่ดำเนินงานในกิจกรรมนั้น ๆ

๒. การลดโอกาสของความเสี่ยง เช่น การลดโอกาสของความเสี่ยงการทุจริตด้านการเงิน โดยการวาง ระบบการควบคุมภายใน ได้แก่การแบ่งแยกหน้าที่ การตรวจสอบ การสอบทาน และการกระหายอด เป็นต้น

๓. การลดผลกระทบของความเสี่ยง เช่น การทำประกัน หรือการใช้เครื่องมือป้องกันความเสี่ยงทางการเงิน (Hedging Instruments) เป็นต้น

๔. การโอนความเสี่ยง หน่วยงานอาจเลือกใช้วิธีการถ่ายโอนความเสี่ยงของกิจกรรมที่หน่วยงาน เห็นว่าควรดำเนินการเพื่อประโยชน์ของประชาชน แต่หน่วยงานมีข้อจำกัดที่ไม่สามารถดำเนินการเองได้หรือ ไม่สามารถบริหารจัดการความเสี่ยงได้ ได้แก่ การให้ภาคเอกชนดำเนินการโดยมีการโอนความเสี่ยง และ ผลตอบแทนไปด้วย (Public Private Partnership : PPP) เป็นต้น

๕. ยอมรับความเสี่ยงโดยไม่ดำเนินการจัดการความเสี่ยง เนื่องจากความเสี่ยงอยู่ในระดับที่หน่วยงาน ยอมรับได้หรือต้นทุนในการบริหารจัดการความเสี่ยงมีมากกว่าประโยชน์ที่ได้รับ

๖. ใช้มาตรการการเฝ้าระวัง หน่วยงานต้องกำหนดข้อมูลที่ต้องมีการเก็บรวบรวม การวิเคราะห์ การแจ้งเตือน และการดำเนินการเมื่อเหตุการณ์เกิดขึ้น เช่น ความเสี่ยงของปริมาณน้ำในเขื่อนมากเนื่องจาก ปริมาณน้ำฝน

๗. การทำแผนฉุกเฉิน การจัดทำแผนฉุกเฉินเป็นการระบุขั้นตอนเมื่อเกิดเหตุการณ์ความเสี่ยงขึ้น โดยต้องระบุบุคคลและวิธีการดำเนินการที่ชัดเจน เช่น ความเสี่ยงกรณีเจ้าหน้าที่ไม่สามารถเข้าสถานที่ทำงานได้

๘. การส่งเสริมหรือผลักดันเหตุการณ์ที่อาจจะเกิดขึ้น เมื่อความเหตุการณ์ที่อาจจะเกิดขึ้น ส่งผล กระทบเชิงบวกกับองค์กร รวมถึงกำหนดแผนการดำเนินงานเมื่อเหตุการณ์เกิดขึ้น

๗. การติดตามประเมินผล

การติดตามและประเมินผลเป็นกระบวนการที่ให้ความเชื่อมั่นว่าการบริหารจัดการความเสี่ยงที่มีอยู่ ยังคงมีประสิทธิภาพ เนื่องจากความเสี่ยงที่เกิดขึ้นและเปลี่ยนแปลงตลอดเวลา ดังนั้นการติดตามและทบทวนเป็นกระบวนการที่เกิดขึ้นสม่ำเสมอ ปัจจัยที่ทำให้หน่วยงานต้องทบทวนการบริหารจัดการความเสี่ยง ได้แก่ การเปลี่ยนแปลงที่สำคัญซึ่งเกิดจากปัจจัยภายในและภายนอก หรือผลการดำเนินงานไม่เป็นไปตามเป้าหมายที่กำหนดไว้

การติดตามและทบทวนการบริหารจัดการความเสี่ยงสามารถดำเนินการอย่างต่อเนื่องหรือเป็นระยะ ซึ่งคณะกรรมการบริหารจัดการความเสี่ยงเทศบาลตำบลเขาย้อย กำหนดให้มีการติดตามแผนบริหารจัดการความเสี่ยง รอบระยะเวลา ๑๒ เดือน ตามแบบ บส.๔ – บส.๕

ส่วนที่ ๔

แผนบริหารจัดการความเสี่ยง

ในปีงบประมาณ พ.ศ. ๒๕๖๗ เทศบาลตำบลเขาย้อยได้ดำเนินการวิเคราะห์ และจัดทำแผนบริหารจัดการความเสี่ยง เพื่อเตรียมการรองรับสถานการณ์ที่อาจเกิดขึ้น โดยพิจารณาจากภารกิจอำนาจหน้าที่ ตามพระราชบัญญัติเทศบาล พ.ศ. ๒๔๙๖ และที่แก้ไขเพิ่มเติม พระราชบัญญัติกำหนดแผนและขั้นตอนการกระจายอำนาจให้แก่องค์กรปกครองส่วนท้องถิ่น พ.ศ. ๒๕๔๒ และระเบียบกฎหมายต่าง ๆ ที่กำหนดให้เป็นภารกิจขององค์กรปกครองส่วนท้องถิ่น ประกอบกับพิจารณาผลการปฏิบัติงานที่ผ่านมา เพื่อศึกษารวบรวมข้อมูล ระบุความเสี่ยงและปัจจัยความเสี่ยง ที่อาจเกิดขึ้น แล้วทำการประเมินตามหลักเกณฑ์การประเมินมาตรฐาน โดยประเมินจากโอกาสและผลกระทบของความเสี่ยง ทำการวิเคราะห์หาค่าและจัดลำดับความเสี่ยง แล้วคัดเลือกความเสี่ยง ในระดับปานกลางขึ้นไป จนถึงความเสี่ยงในระดับสูงมาก นำมากำหนดมาตรการหรือแผนปฏิบัติการ ในการจัดการและควบคุมความเสี่ยงนั้น ให้ลดลงอยู่ในระดับที่ยอมรับได้ เพื่อนำมาจัดทำแผนบริหารจัดการความเสี่ยง แล้วรายงานให้ผู้บริหารองค์กรรับทราบ และให้ความเห็นชอบดำเนินการตามแผน หลังจากดำเนินการประกาศใช้แผนไปแล้ว จึงทำการติดตามและประเมินผล การบริหารจัดการความเสี่ยง เพื่อให้มั่นใจว่าองค์กรมีการบริหารจัดการความเสี่ยงเป็นไปอย่างเหมาะสม เพียงพอ ถูกต้อง และมีประสิทธิผล มาตรการหรือกลไกการควบคุมความเสี่ยงที่ดำเนินการสามารถลดและควบคุมความเสี่ยงที่เกิดขึ้นได้จริง และอยู่ในระดับที่ยอมรับได้หรือต้องจัดหามาตรการหรือตัวควบคุมอื่นเพิ่ม เพื่อให้ความเสี่ยงที่ยังเหลืออยู่มีการจัดการให้อยู่ในระดับที่ยอมรับได้ อีกทั้งจำเป็นต้องมีการทบทวนแผนบริหารจัดการความเสี่ยงอย่างต่อเนื่อง เพื่อป้องกันไม่ให้เกิดผลกระทบต่อองค์กร โดยแผนบริหารจัดการความเสี่ยงของเทศบาลตำบลเขาย้อย ประจำปีงบประมาณ พ.ศ. ๒๕๖๗ มีดังนี้

แบบ บส. ๑

ขอบเขตความรับผิดชอบตามประเด็นยุทธศาสตร์

เทศบาลตำบลเขาย้อย
กำหนดขอบเขตความรับผิดชอบตามประเด็นยุทธศาสตร์/ข้อบัญญัติ/เทศบัญญัติ/อื่น ๆ (ถ้ามี)
ประจำปีงบประมาณ พ.ศ. ๒๕๖๗

| รหัส ความเสี่ยง | ยุทธศาสตร์ที่รับผิดชอบ | โครงการ/กิจกรรม/ ภารกิจ อปท. ที่สำคัญ | งบประมาณ (บาท) | วัตถุประสงค์ | ตัวชี้วัด | เป้าหมาย |
|--------------------|---|--|-------------------|--|--|---|
| ๑ | ยุทธศาสตร์การพัฒนาด้าน โครงสร้างพื้นฐานและการ วางผังเมือง | โครงการก่อสร้าง/ปรับปรุง ถนน ให้ได้มาตรฐาน เพื่อความสะดวก ในการสัญจรของประชาชน - งานสำรวจ ออกแบบ ประมาณ ราคาโครงการและการควบคุม งานก่อสร้าง | - | เพื่อให้ประชาชนได้รับ ความสะดวกและ แก้ไขปัญหาให้กับ ประชาชนในการ สัญจรไปมา | ร้อยละ ๑๐๐ ของ โครงการก่อสร้างของ เทศบาลตำบลเขาย้อย ดำเนินการได้ตาม เป้าหมาย | จำนวนโครงการของ เทศบาลตำบลเขาย้อย ถูกต้อง ครบถ้วน |
| ๒ | ยุทธศาสตร์การพัฒนาด้าน โครงสร้างพื้นฐานและการ วางผังเมือง | โครงการขยายเขตไฟฟ้า/ประปา - การขยายเขตไฟฟ้า/น้ำประปา และซ่อมเปลี่ยนอุปกรณ์ไฟฟ้า สาธารณะ | - | เพื่อให้ประชาชนได้รับ ความสะดวก และ แก้ไขปัญหาให้กับ ประชาชนในการ สัญจรไปมา | ประชาชนมีไฟฟ้า/ ประปา | ประชาชนมีไฟฟ้า/ น้ำประปาใช้อย่าง ทั่วถึง |
| ๓ | ยุทธศาสตร์การพัฒนาด้าน สังคมและคุณภาพชีวิต | โครงการตรวจตู้้น้ำหยอดเหรียญ อัตโนมัติ | ๑๐,๐๐๐ | เพื่อคุ้มครองผู้บริโภค ให้ปลอดภัยจากการ บริโภคน้ำดื่ม จากตู้ น้ำหยอดเหรียญ อัตโนมัติ | ๒๐ แห่ง | ตรวจตู้้น้ำดื่มหยอด เหรียญอัตโนมัติ จำนวน ๒๐ แห่ง |

เทศบาลตำบลเขาย้อย
กำหนดขอบเขตความรับผิดชอบตามประเด็นยุทธศาสตร์/ข้อบัญญัติ/เทศบัญญัติ/อื่น ๆ (ถ้ามี)
ประจำปีงบประมาณ พ.ศ. ๒๕๖๗

| รหัส ความเสี่ยง | ยุทธศาสตร์ที่รับผิดชอบ | โครงการ/กิจกรรม/ ภารกิจ อปท. ที่สำคัญ | งบประมาณ (บาท) | วัตถุประสงค์ | ตัวชี้วัด | เป้าหมาย |
|--------------------|---|--|-------------------|--|---|---|
| ๔ | ยุทธศาสตร์การพัฒนาด้าน สังคมและคุณภาพชีวิต | โครงการพัฒนาคุณภาพชีวิต ผู้พิการ | ๓๐,๐๐๐ | เพื่อพัฒนาคุณภาพ ชีวิตผู้พิการ | ผู้พิการในเขตพื้นที่ เทศบาลตำบลเขาย้อย เข้าร่วมโครงการ เป็นไปตามเป้าหมาย ๑๐๐% | ผู้พิการในเขตพื้นที่ เทศบาลตำบล เขาย้อย จำนวน ๕๐ คน |
| ๕ | ยุทธศาสตร์การพัฒนาด้าน สังคมและคุณภาพชีวิต | โครงการแข่งขันกีฬาต่างๆ ของ เทศบาลตำบลเขาย้อย | ๒๕๐,๐๐๐ | เพื่อส่งเสริมให้เยาวชน และประชาชนได้ออก กำลังกายสร้างความ สามัคคีระหว่างชุมชน ใช้เวลาว่างให้เกิด ประโยชน์ ช่วย ห่างไกลยาเสพติด | จำนวนประชาชนที่ เข้าร่วมแข่งขันกีฬา | ทำให้ประชาชนใน ชุมชนมีความรัก สามัคคี มีสุขภาพ ร่างกายที่แข็งแรง มีกิจกรรมร่วมกัน รู้จักใช้เวลาว่างให้เกิด ประโยชน์ ห่างไกลยา เสพติด |

เทศบาลตำบลเขาย้อย
กำหนดขอบเขตความรับผิดชอบตามประเด็นยุทธศาสตร์/ข้อบัญญัติ/เทศบัญญัติ/อื่น ๆ (ถ้ามี)
ประจำปีงบประมาณ พ.ศ. ๒๕๖๗

| รหัส ความเสี่ยง | ยุทธศาสตร์ที่รับผิดชอบ | โครงการ/กิจกรรม/ ภารกิจ อปท. ที่สำคัญ | งบประมาณ (บาท) | วัตถุประสงค์ | ตัวชี้วัด | เป้าหมาย |
|--------------------|--|---|-------------------|--|---|---|
| ๖ | ยุทธศาสตร์การพัฒนา ด้านการเมือง-การบริหาร | ผู้เสียภาษีไม่มาชำระภาษีภายใน กำหนด ทำให้มีภาษีค้างชำระ | - | เพื่อให้การจัดเก็บและ พัฒนารายได้มี ประสิทธิภาพครบถ้วน ตามเป้าหมาย ทั้งถึง และเป็นธรรมตาม ระเบียบ | จัดเก็บภาษีได้ ครบถ้วนทุกราย | ผู้ชำระภาษีที่อยู่ใน ข่าย |
| ๗ | ยุทธศาสตร์ด้านความ ปลอดภัยในชีวิตและ ทรัพย์สิน | โครงการขยายจุดติดตั้งกล้อง วงจรปิด (CCTV) ของเทศบาล ตำบลเขาย้อย | ๒,๐๕๐,๐๐๐ | เพื่อป้องกันการเกิด อาชญากรรมและใช้ ตรวจสอบเหตุการณ์ ย้อนหลัง | ติดตั้งกล้อง วงจรปิด (CCTV) ได้ครบถ้วนตามแผน ดำเนินงาน ร้อยละ ๑๐๐ | ติดตั้งกล้อง วงจรปิด (CCTV) จำนวน ๔ ชุมชน |
| ๘ | ยุทธศาสตร์การพัฒนา ด้านการเมือง-การบริหาร | งานซ่อมแซมหอกระจายข่าว เสียงตามสายภายในชุมชน | - | เพื่อประชาสัมพันธ์ ข่าวสารจากทาง ราชการให้ประชาชน ได้รับทราบ | จำนวนประชาชนที่ ได้รับทราบข้อมูล ข่าวสาร | ปรับปรุงซ่อมแซม หอกระจายข่าวให้ สามารถใช้งานได้ทุก ชุมชน |

แบบ บส. ๒

การวิเคราะห์โอกาส ผลกระทบ และการตอบสนองความเสี่ยง

เทศบาลตำบลเขาย้อย
การวิเคราะห์โอกาส ผลกระทบ และการตอบสนองความเสี่ยง
ประจำปีงบประมาณ พ.ศ. ๒๕๖๗

| รหัส ความเสี่ยง | โครงการ/กิจกรรม/ ภารกิจ อปท. ที่สำคัญ | วัตถุประสงค์ | ผู้รับผิดชอบ | ความเสี่ยง | ประเภท ความเสี่ยง | คะแนน โอกาส | คะแนน ผลกระทบ | คะแนนระดับ ความเสี่ยง (๙) x (๑๐) | วิธีการตอบสนอง ความเสี่ยง |
|--------------------|---|--|--------------|--|----------------------|----------------|------------------|--|---|
| ๑ | โครงการก่อสร้าง/ ปรับปรุง ถนนให้ได้ มาตรฐาน เพื่อความ สะดวกในการสัญจร ของประชาชน - งานสำรวจ ออกแบบ ประมาณราคา โครงการและการ ควบคุมงานก่อสร้าง | เพื่อให้ประชาชน ได้รับความสะดวก และแก้ไขปัญหา ให้กับประชาชนใน การสัญจรไปมา | กองช่าง | โครงการก่อสร้างมี จำนวนมาก ทำให้ การดำเนินงานมี ความเร่งรีบ ไม่ เป็นไปตามแผน เท่าที่ควร | ด้านการ ดำเนินงาน | ๓ | ๓ | ๙ | ความเสี่ยงอยู่ใน ระดับที่ยอมรับได้ และใช้มาตรการ เฝ้าระวัง |
| ๒ | โครงการขยายเขต ไฟฟ้า/ประปา - การขยายเขตไฟฟ้า/ น้ำประปา และซ่อม เปลี่ยนอุปกรณ์ไฟฟ้า สาธารณะ | เพื่อให้ประชาชน ได้รับความสะดวก และแก้ไขปัญหา ให้กับประชาชนใน การสัญจรไปมา | กองช่าง | มีพื้นที่ดำเนินการ กว้าง การ ปฏิบัติงานล่าช้า | ด้านการ ดำเนินงาน | ๔ | ๔ | ๑๖ | ความเสี่ยงอยู่ใน ระดับที่ยอมรับได้ และใช้มาตรการ เฝ้าระวัง |

เทศบาลตำบลเขาย้อย
การวิเคราะห์โอกาส ผลกระทบ และการตอบสนองความเสี่ยง
ประจำปีงบประมาณ พ.ศ. ๒๕๖๗

| รหัส ความเสี่ยง | โครงการ/กิจกรรม/ ภารกิจ อปท. ที่สำคัญ | วัตถุประสงค์ | ผู้รับผิดชอบ | ความเสี่ยง | ประเภท ความเสี่ยง | คะแนน โอกาส | คะแนน ผลกระทบ | คะแนนระดับ ความเสี่ยง (๙) x (๑๐) | วิธีการตอบสนอง ความเสี่ยง |
|--------------------|--|--|-----------------------|---|------------------------------------|----------------|------------------|--|--|
| ๓ | โครงการตรวจตู้น้ำดื่ม หยอดเหรียญ อัตโนมัติ | เพื่อคุ้มครอง ผู้บริโภคให้ ปลอดภัยจากการ บริโภคน้ำดื่ม จาก ตู้น้ำหยอดเหรียญ อัตโนมัติ | กอง สาธารณสุขฯ | ไม่พบเจ้าของตู้น้ำ ดื่มหยอดเหรียญ อัตโนมัติ | ความเสี่ยง ด้านการ ดำเนินงาน | ๓ | ๓ | ๙ | ใช้มาตรการการ เฝ้าระวัง โดย กำหนดข้อมูลที่ ต้องมีการเก็บ รวบรวม การ วิเคราะห์ การแจ้ง เตือน/การ ดำเนินการเมื่อ เหตุการณ์เกิดขึ้น |
| ๔ | โครงการพัฒนา คุณภาพชีวิตผู้พิการ | เพื่อพัฒนาคุณภาพ ชีวิตผู้พิการ | กองสวัสดิการ สังคม | ปัญหาด้านสุขภาพ ร่างกาย และสภาพ ครอบครัวของ ผู้พิการที่ไม่พร้อม เข้าร่วมโครงการ | ความเสี่ยง ด้านการ ดำเนินงาน | ๓ | ๓ | ๙ | การลดโอกาสของ ความเสี่ยง |

เทศบาลตำบลเขาย้อย
การวิเคราะห์โอกาส ผลกระทบ และการตอบสนองความเสี่ยง
ประจำปีงบประมาณ พ.ศ. ๒๕๖๗

| รหัส ความเสี่ยง | โครงการ/กิจกรรม/ ภารกิจ อปท. ที่สำคัญ | วัตถุประสงค์ | ผู้รับผิดชอบ | ความเสี่ยง | ประเภท ความเสี่ยง | คะแนน โอกาส | คะแนน ผลกระทบ | คะแนนระดับ ความเสี่ยง (๙) x (๑๐) | วิธีการตอบสนอง ความเสี่ยง |
|--------------------|--|---|--------------|-----------------------------------|------------------------------------|----------------|------------------|--|---|
| ๕ | โครงการแข่งขันกีฬา ต่างๆ ของเทศบาล ตำบลเขาย้อย | เพื่อส่งเสริมให้ เยาวชนและ ประชาชนได้ออก กำลังกาย สร้าง ความสามัคคี ระหว่างชุมชน ใช้เวลาว่างให้เกิด ประโยชน์ ช่วย ห่างไกลยาเสพติด | กองการศึกษา | ทีมเข้าร่วมแข่งขันมี จำนวนน้อย | ความเสี่ยง ด้านการ ดำเนินงาน | ๔ | ๕ | ๒๐ | การลดโอกาสและ ผลกระทบของ ความเสี่ยง |

เทศบาลตำบลเขาย้อย
การวิเคราะห์โอกาส ผลกระทบ และการตอบสนองความเสี่ยง
ประจำปีงบประมาณ พ.ศ. ๒๕๖๗

| รหัส ความเสี่ยง | โครงการ/กิจกรรม/ ภารกิจ อปท. ที่สำคัญ | วัตถุประสงค์ | ผู้รับผิดชอบ | ความเสี่ยง | ประเภท ความเสี่ยง | คะแนน โอกาส | คะแนน ผลกระทบ | คะแนนระดับ ความเสี่ยง (๙) x (๑๐) | วิธีการ ตอบสนอง ความเสี่ยง |
|--------------------|--|---|--------------|---|------------------------------------|----------------|------------------|--|--|
| ๖ | ผู้เสียภาษีไม่มาชำระ ภาษีภายในกำหนด ทำให้มีภาษีค้างชำระ | เพื่อให้การจัดเก็บ และพัฒนารายได้มี ประสิทธิภาพ ครบถ้วนตาม เป้าหมาย ทัวถึง และเป็นธรรมตาม ระเบียบ | กองคลัง | ๑.การจัดเก็บภาษี ยังไม่ทั่วถึง เนื่องจากผู้มีหน้าที่ ชำระภาษีไม่ได้อยู่ ในพื้นที่ ๒.ผู้มีหน้าที่ชำระ ภาษีไม่มายื่นแบบ เสียภาษีและไม่มา ชำระภาษี | ความเสี่ยง ด้านกลยุทธ์ | ๓ | ๓ | ๙ | ลดโอกาสและ ผลกระทบของ ความเสี่ยง |
| ๗ | โครงการขยายจุด ติดตั้งกล้องวงจรปิด (CCTV) ของเทศบาล ตำบลเขาย้อย | เพื่อป้องกันการเกิด อาชญากรรมและใช้ ตรวจสอบ เหตุการณ์ย้อนหลัง | สำนักปลัด | ความไม่พร้อมของ จุดที่จะติดตั้งกล้อง วงจรปิด (CCTV) ในชุมชน | ความเสี่ยง ด้านการ ดำเนินงาน | ๔ | ๕ | ๒๐ | ลดโอกาสและ ผลกระทบของ ความเสี่ยง |

เทศบาลตำบลเขาย้อย
การวิเคราะห์โอกาส ผลกระทบ และการตอบสนองความเสี่ยง
ประจำปีงบประมาณ พ.ศ. ๒๕๖๗

| รหัส ความเสี่ยง | โครงการ/กิจกรรม/ ภารกิจ อปท. ที่สำคัญ | วัตถุประสงค์ | ผู้รับผิดชอบ | ความเสี่ยง | ประเภท ความเสี่ยง | คะแนน โอกาส | คะแนน ผลกระทบ | คะแนนระดับ ความเสี่ยง (๙) x (๑๐) | วิธีการ ตอบสนอง ความเสี่ยง |
|--------------------|--|---|--------------|---|------------------------------------|----------------|------------------|--|--|
| ๘ | งานซ่อมแซม ท่อกระจายน้ำ เสี่ยงตามสายภายใน ชุมชน | เพื่อประชาสัมพันธ์ ข่าวสารจากทาง ราชการให้ ประชาชนได้รับ ทราบ | สำนักปลัด | ๑. จำนวนท่อ กระจายน้ำที่ชำรุด เพิ่มจากที่สำรวจไว้ ทำให้ไม่เป็นไปตาม แผนการซ่อมแซม บำรุงรักษา ๒. ผู้รับจ้างซ่อม ท่อกระจายน้ำ มีน้อยราย ทำให้ การซ่อมบำรุงล่าช้า | ความเสี่ยง ด้านการ ดำเนินงาน | ๔ | ๔ | ๑๖ | ลดโอกาสและ ผลกระทบของ ความเสี่ยง |

แบบ บส. ๓

รายงานการจัดทำแผนบริหารความเสี่ยง

เทศบาลตำบลเขาย้อย
รายงานการจัดทำแผนบริหารความเสี่ยง
ประจำปีงบประมาณ พ.ศ. ๒๕๖๗

| รหัส ความเสี่ยง | โครงการ/กิจกรรม/ ภารกิจ อปท. ที่สำคัญ | ความเสี่ยง | วิธีการตอบสนอง ความเสี่ยง | ผู้รับผิดชอบ | วิธีการจัดการความเสี่ยง | ตัวชี้วัด | ระยะเวลา ดำเนินการ | วิธีการติดตาม และการรายงาน |
|--------------------|---|--|---|--------------|--|--|-----------------------|--|
| ๑ | โครงการก่อสร้าง/ ปรับปรุง ถนนให้ได้ มาตรฐาน เพื่อความ สะดวกในการสัญจร ของประชาชน - งานสำรวจ ออกแบบ ประมาณ ราคาโครงการและ การควบคุมงาน ก่อสร้าง | โครงการ ก่อสร้างมี จำนวนมาก ทำให้การ ดำเนินงานมี ความเร่งรีบ ไม่เป็นไป ตามแผน เท่าที่ควร | ความเสี่ยงอยู่ใน ระดับที่ยอมรับได้ และใช้มาตรการ เฝ้าระวัง | กองช่าง | กำกับดูแล งานสำรวจ ออกแบบ ประมาณราคา โครงการและการควบคุม งานก่อสร้าง ให้มีความ ระมัดระวังมากขึ้น | ร้อยละ ๑๐๐ ของโครงการ ก่อสร้างของ เทศบาลตำบล เขาย้อย | ต.ค.๖๖ - ก.ย.๖๗ | รายงานผลการ ดำเนินงานให้ ผู้บริหารทราบ |
| ๒ | โครงการขยายเขต ไฟฟ้า/ประปา - การขยายเขต ไฟฟ้า/น้ำประปา และซ่อมเปลี่ยน อุปกรณ์ไฟฟ้า สาธารณะ | มีพื้นที่ ดำเนินการ กว้าง การ ปฏิบัติงาน ล่าช้า | ความเสี่ยงอยู่ใน ระดับที่ยอมรับได้ และใช้มาตรการ เฝ้าระวัง | กองช่าง | เร่งรัดการปฏิบัติงานให้เร็ว ขึ้น | ประชาชนมี ไฟฟ้า/ประปา | ต.ค.๖๖ - ก.ย.๖๗ | รายงานผลการ ดำเนินงานให้ ผู้บริหารทราบ |

เทศบาลตำบลเขาย้อย
รายงานการจัดทำแผนบริหารความเสี่ยง
ประจำปีงบประมาณ พ.ศ. ๒๕๖๗

| รหัส ความเสี่ยง | โครงการ/กิจกรรม/ ภารกิจ อปท. ที่สำคัญ | ความเสี่ยง | วิธีการตอบสนอง ความเสี่ยง | ผู้รับผิดชอบ | วิธีการจัดการความเสี่ยง | ตัวชี้วัด | ระยะเวลา ดำเนินการ | วิธีการติดตาม และการรายงาน |
|--------------------|--|---|--|---------------|---|-----------|-----------------------|---|
| ๓ | โครงการตรวจตู้ น้ำดื่มหยอดเหรียญ อัตโนมัติ | ไม่พบ เจ้าของตู้ น้ำดื่มหยอด เหรียญ อัตโนมัติ | ใช้มาตรการการ เฝ้าระวัง โดย กำหนดข้อมูล ที่ต้องมีการเก็บ รวบรวม การ วิเคราะห์ การแจ้ง เตือน/การ ดำเนินการเมื่อ เหตุการณ์เกิดขึ้น | กองสาธารณสุขฯ | สำรวจและตรวจสอบข้อมูล เจ้าของตู้ น้ำดื่มหยอดเหรียญ อัตโนมัติ | ๒๐ แห่ง | พ.ค.๖๗ | มีการติดตามการ แก้ไข ปรับปรุง ทุก ๖ เดือน และ รายงานผลให้ ผู้บังคับบัญชาทราบ เพื่อดำเนินการแก้ไข ได้อย่างรวดเร็วและ ทันเหตุการณ์ |

เทศบาลตำบลเขาย้อย
รายงานการจัดทำแผนบริหารความเสี่ยง
ประจำปีงบประมาณ พ.ศ. ๒๕๖๗

| รหัส ความเสี่ยง | โครงการ/กิจกรรม/ ภารกิจ อปท. ที่สำคัญ | ความเสี่ยง | วิธีการตอบสนอง ความเสี่ยง | ผู้รับผิดชอบ | วิธีการจัดการความเสี่ยง | ตัวชี้วัด | ระยะเวลา ดำเนินการ | วิธีการติดตาม และการรายงาน |
|--------------------|--|---|------------------------------|-----------------------|--|---|-----------------------|--|
| ๔ | โครงการพัฒนา คุณภาพชีวิตผู้พิการ | ปัญหาด้าน สุขภาพ ร่างกายของ ผู้พิการที่ไม่ พร้อมเข้า ร่วม โครงการ | การลดโอกาสของ ความเสี่ยง | กองสวัสดิการ สังคม | ๑.ประสานกลุ่มเป้าหมาย ให้ตอบรับการเข้าร่วม กิจกรรมล่วงหน้า ๒.มีกลุ่มคนสำรอง กรณี ผู้ตอบรับไม่สามารถเข้า ร่วมกิจกรรม/โครงการใน วันที่กำหนดได้ | ผู้พิการในเขต พื้นที่เทศบาล ตำบลเขาย้อย เข้าร่วม โครงการ เป็นไปตาม เป้าหมาย ๑๐๐% | ก.ค.๖๗ | ติดตามประเมิน สภาพความเป็นอยู่ ของผู้พิการ รายงาน ให้ผู้บริหารทราบและ ให้ความช่วยเหลือ ตามความเหมาะสม |

เทศบาลตำบลเขาย้อย
รายงานการจัดทำแผนบริหารความเสี่ยง
ประจำปีงบประมาณ พ.ศ. ๒๕๖๗

| รหัส ความเสี่ยง | โครงการ/กิจกรรม/ ภารกิจ อปท. ที่สำคัญ | ความเสี่ยง | วิธีการตอบสนอง ความเสี่ยง | ผู้รับผิดชอบ | วิธีการจัดการความเสี่ยง | ตัวชี้วัด | ระยะเวลา ดำเนินการ | วิธีการติดตาม และการรายงาน |
|--------------------|--|---------------------------------------|--|--------------|---|--|-----------------------|--|
| ๕ | โครงการแข่งขันกีฬา ต่างๆ ของเทศบาล ตำบลเขาย้อย | ทีมเข้าร่วม แข่งขันมี จำนวนน้อย | ลดโอกาสและ ผลกระทบของ ความเสี่ยง | กองการศึกษา | ๑.ดำเนินการจัดทำ โครงการตามกำหนดเวลา ๒.กำหนดชนิดกีฬาตาม ความสนใจและความถนัด ของประชาชน ๓.ประชาสัมพันธ์โครงการ ล่วงหน้าให้ชุมชนได้รับ ทราบ เพื่อให้มีเวลารวม ทีมและซักซ้อมกีฬา ๔.กำหนดกิจกรรมที่ หลากหลายมีรางวัลจูงใจ ในการแข่งขันกีฬา | จำนวน ประชาชนที่ เข้าร่วม แข่งขันกีฬา | พ.ค.-ส.ค. ๖๗ | มีการประชุมชุมชน เพื่อวางแผนการ ดำเนินโครงการ และ มีการประเมินติดตาม ผลการดำเนิน โครงการและรายงาน ผลให้ผู้บังคับบัญชา ทราบ ตลอดจนการ ดำเนินโครงการ เพื่อ ดำเนินการแก้ไขได้ อย่างรวดเร็วและทัน เหตุการณ์ |

เทศบาลตำบลเขาย้อย
รายงานการจัดทำแผนบริหารความเสี่ยง
ประจำปีงบประมาณ พ.ศ. ๒๕๖๗

| รหัส ความเสี่ยง | โครงการ/กิจกรรม/ ภารกิจ อปท. ที่สำคัญ | ความเสี่ยง | วิธีการตอบสนอง ความเสี่ยง | ผู้รับผิดชอบ | วิธีการจัดการความเสี่ยง | ตัวชี้วัด | ระยะเวลา ดำเนินการ | วิธีการติดตาม และการรายงาน |
|--------------------|---|---|--|--------------|---|-------------------------------------|-----------------------|--|
| ๖ | ผู้เสียภาษีไม่มาชำระ ภาษีภายในกำหนด ทำให้มีภาษีค้างชำระ | ๑.การ จัดเก็บภาษี ยังไม่ทั่วถึง เนื่องจากผู้มี หน้าที่ชำระ ภาษีไม่ได้อยู่ ในพื้นที่ ๒.ผู้มีหน้าที่ ชำระภาษีไม่ มายื่นแบบ เสียภาษีและ ไม่มาชำระ ภาษี | ลดโอกาสและ ผลกระทบของ ความเสี่ยง | กองคลัง | ๑. ประชาสัมพันธ์ขอความ ร่วมมือในการชำระภาษี ๒. ส่งหนังสือแจ้งเตือน ผู้ค้างชำระภาษี ๓. ประชาสัมพันธ์เกี่ยวกับ บทกำหนดโทษในการ หลีกเลี่ยงไม่ชำระภาษีและ ชี้แจงให้ประชาชนรับรู้ถึง หน้าที่ของตนเองและให้ คำแนะนำเกี่ยวกับขั้นตอน การชำระภาษี | จัดเก็บภาษีได้ ครบถ้วนทุก ราย | ม.ค.-เม.ย. ๖๗ | มีการติดตามผลการ ดำเนินงานทุกเดือน และรายงานผลให้ ผู้บังคับบัญชาทราบ เพื่อดำเนินการแก้ไข ได้อย่างรวดเร็วและ ทันเหตุการณ์ |

เทศบาลตำบลเขาย้อย
รายงานการจัดทำแผนบริหารความเสี่ยง
ประจำปีงบประมาณ พ.ศ. ๒๕๖๗

| รหัส ความเสี่ยง | โครงการ/กิจกรรม/ ภารกิจ อปท. ที่สำคัญ | ความเสี่ยง | วิธีการตอบสนอง ความเสี่ยง | ผู้รับผิดชอบ | วิธีการจัดการความเสี่ยง | ตัวชี้วัด | ระยะเวลา ดำเนินการ | วิธีการติดตาม และการรายงาน |
|--------------------|--|--|--|--------------|---|--|-----------------------|--|
| ๗ | โครงการขยายจุด ติดตั้งกล้องวงจรปิด (CCTV) ของเทศบาล ตำบลเขาย้อย | ความไม่ พร้อมของ จุดที่จะ ติดตั้งกล้อง วงจรปิด (CCTV) ใน ชุมชน | ลดโอกาสและ ผลกระทบของ ความเสี่ยง | สำนักปลัด | ๑. ตรวจสอบความ เหมาะสมของที่จะจุด ติดตั้งกล้องวงจรปิด ในแต่ละชุมชน ก่อนจัดทำ รายละเอียด TOR ๒. ตรวจสอบความพร้อม ของสถานที่ติดตั้งตู้ควบคุม และมิเตอร์ไฟฟ้าเพื่อความ ปลอดภัยของทรัพย์สิน ราชการ | ติดตั้งกล้อง วงจรปิด (CCTV) ได้ครบถ้วน ตามแผน ดำเนินงาน ร้อยละ ๑๐๐ | มิ.ย.๖๗ - ก.ย.๖๗ | มีการติดตามผลการ ดำเนินงานทุกเดือน และรายงานผลให้ ผู้บังคับบัญชาทราบ เพื่อดำเนินการแก้ไข ได้อย่างรวดเร็วและ ทันเหตุการณ์ |

เทศบาลตำบลเขาย้อย
รายงานการจัดทำแผนบริหารความเสี่ยง
ประจำปีงบประมาณ พ.ศ. ๒๕๖๗

| รหัส ความเสี่ยง | โครงการ/กิจกรรม/ ภารกิจ อปท. ที่สำคัญ | ความเสี่ยง | วิธีการตอบสนอง ความเสี่ยง | ผู้รับผิดชอบ | วิธีการจัดการความเสี่ยง | ตัวชี้วัด | ระยะเวลา ดำเนินการ | วิธีการติดตาม และการรายงาน |
|--------------------|--|--|--|--------------|---|---|-----------------------|--|
| ๘ | งานซ่อมแซมหอ กระจายข่าว เสี่ยงตามสายภายใน ชุมชน | ๑. จำนวนหอ กระจายข่าว ชำรุดเพิ่มจากที่ สำรวจไว้ ทำให้ ไม่เป็นไปตาม แผนการ ซ่อมแซม บำรุงรักษา ๒. ผู้รับจ้างซ่อม หอกระจายข่าว มีจำนวนน้อย ราย ทำให้การ ซ่อมบำรุงล่าช้า | ลดโอกาสและ ผลกระทบของ ความเสี่ยง | สำนักปลัด | ๑. ตรวจสอบความพร้อม การใช้งานของหอกระจาย ข่าว โดยทำแผนตรวจสอบ รายเดือน ๒. บันทึกข้อมูลและวาง แผนการดำเนินงานจัดซื้อ จัดจ้าง | ซ่อมแซมหอ กระจายข่าว ได้ครบ ร้อยละ ๑๐๐ | ต.ค.๖๖ - ก.ย.๖๗ | มีการติดตามผลการ ดำเนินงานทุกเดือน และรายงานผลให้ ผู้บังคับบัญชาทราบ เพื่อดำเนินการแก้ไข ได้อย่างรวดเร็วและ ทันเหตุการณ์ |

ภาคผนวก

นโยบายการบริหารจัดการความเสี่ยง เทศบาลตำบลเขาย้อย

วัตถุประสงค์

๑. เพื่อให้เทศบาลตำบลเขาย้อย สามารถใช้การบริหารจัดการความเสี่ยงเป็นแนวทางในการบริหารจัดการองค์กรให้สอดคล้องกับวิสัยทัศน์ พันธกิจ และยุทธศาสตร์ของเทศบาลตำบลเขาย้อย
๒. เพื่อลดความเสี่ยงด้านโอกาสและผลกระทบที่อาจเกิดขึ้น และให้การดำเนินงานมีประสิทธิภาพประสิทธิผลสามารถบรรลุวัตถุประสงค์ตามเป้าหมายที่กำหนด
๓. เพื่อให้ประชาชนในเขตพื้นที่เทศบาลตำบลเขาย้อยได้รับประโยชน์สูงสุด

บทบาทความรับผิดชอบ

ผู้บริหารท้องถิ่นเป็นผู้กำกับดูแลการบริหารความเสี่ยงของเทศบาลตำบลเขาย้อย โดยผ่านคณะกรรมการบริหารความเสี่ยงระดับองค์กรของเทศบาลตำบลเขาย้อย

คณะกรรมการบริหารความเสี่ยงระดับองค์กร มีหน้าที่ดังนี้

๑. กำหนดนโยบายการบริหารความเสี่ยง และแนวทางการบริหารความเสี่ยงเสนอผู้บริหารท้องถิ่นเพื่อพิจารณาให้ความเห็นชอบหรืออนุมัติ
๒. กำหนดแนวทางการบริหารความเสี่ยงระดับองค์กร แผนบริหารความเสี่ยง และเกณฑ์ประเมินความเสี่ยงขององค์กร เสนอผู้บริหารท้องถิ่นเพื่อพิจารณาให้ความเห็นชอบหรืออนุมัติ
๓. ติดตามผลการบริหารความเสี่ยงตามแผนการบริหารความเสี่ยงระดับองค์กรอย่างสม่ำเสมอ และส่งเสริมสนับสนุนให้คำปรึกษาในการทบทวนปรับปรุงมาตรการหรือวิธีการขั้นตอนต่างๆ ที่กำหนดไว้ในแผนการบริหารความเสี่ยง รวมทั้งแก้ไขปัญหาอุปสรรคที่เกิดขึ้นเกี่ยวกับการบริหารความเสี่ยง
๔. รายงานผลการบริหารความเสี่ยงตามแผนการบริหารความเสี่ยงต่อผู้บริหารท้องถิ่นอย่างน้อยปีละ ๑ ครั้ง

ผู้อำนวยการสำนัก/กอง มีหน้าที่ ดังนี้

๑. ระบุการประเมินความเสี่ยงตามเกณฑ์ที่คณะทำงานกำหนด และจัดทำแผนการบริหารความเสี่ยงตามแนวทางและนโยบายที่ผู้บริหารท้องถิ่นได้มอบหมาย
๒. ประเมินและติดตามผลการดำเนินงานตามแผนการบริหารความเสี่ยง ตามระยะเวลาที่ผู้บริหารท้องถิ่นกำหนด
๓. สนับสนุนและส่งเสริมบุคลากรในหน่วยงานได้ดำเนินการวางแผนการบริหารความเสี่ยงตามแนวทางและนโยบายที่ผู้บริหารท้องถิ่นกำหนด

หัวหน้าฝ่าย/ ผู้ปฏิบัติงาน มีหน้าที่ ดังนี้

๑. ระบุ และประเมินความเสี่ยงตามแนวทางหรือนโยบายที่ผู้บริหารท้องถิ่นกำหนด มาตรการ/ แผนงานในการวางแผนบริหารความเสี่ยง และนำแผนงานไปปฏิบัติตามแนวทางที่กำหนดได้อย่างเหมาะสมและมีประสิทธิภาพ
๒. ปฏิบัติงาน ดูแลและติดตามงานต่าง ๆ ตามกรอบและกระบวนการบริหารความเสี่ยง รวมถึงรายงานความเสี่ยงที่เกิดขึ้นในการปฏิบัติงานและผลการดำเนินการตามแผนบริหารความเสี่ยงให้ผู้บริหารหน่วยงานทราบอย่างสม่ำเสมอ
๓. ส่งเสริม สนับสนุน ให้ความร่วมมือ และปฏิบัติตามแนวทางและนโยบายการบริหารความเสี่ยงของหน่วยงาน เพื่อให้การบริหารความเสี่ยงเป็นวัฒนธรรมในการปฏิบัติงานประจำตามปกติ

การทบทวนนโยบายการบริหารความเสี่ยง

๑. ในกรณีที่ผู้บริหารพบว่าแนวทางหรือนโยบายการบริหารความเสี่ยงที่ไม่เหมาะสมกับสภาพแวดล้อมการดำเนินงานขององค์กร ต้องนำเสนอต่อผู้บริหารท้องถิ่น โดยผ่านคณะกรรมการบริหารความเสี่ยง เพื่อขออนุมัติดำเนินการในการปรับปรุงแนวทางหรือนโยบายการบริหารความเสี่ยง

๒. คณะกรรมการบริหารความเสี่ยงระดับองค์กรจะต้องมีการทบทวนแนวทางหรือนโยบายการบริหารความเสี่ยงเป็นประจำทุกปี และนำเสนอต่อผู้บริหารท้องถิ่น เพื่อให้มีความมั่นใจว่าแนวทางหรือนโยบายดังกล่าวยังมีความเหมาะสมกับสภาพแวดล้อมการดำเนินงานของเทศบาลตำบลเขาย้อย

นโยบายการยอมรับความเสี่ยงระดับองค์กร

คะแนน

คำอธิบาย

- | | |
|---|---|
| ๑ | ผู้บริหารปฏิเสธที่จะยอมรับความเสี่ยง เช่น การทุจริตทุกกรณี ความปลอดภัยของระบบสารสนเทศที่เกี่ยวข้องกับข้อมูลด้านการเงิน ข้อมูลส่วนบุคคล และข้อมูลที่เกี่ยวข้องกับความมั่นคงของประเทศ |
| ๒ | ผู้บริหารยอมรับความเสี่ยงได้น้อย เช่น การปฏิบัติงานมีผลกระทบที่เกี่ยวข้องกับการให้บริการของประชาชน ประสิทธิภาพของระบบสารสนเทศในการบริการประชาชน ความเชื่อถือและภาพลักษณ์ขององค์กร |
| ๓ | ผู้บริหารยอมรับความเสี่ยงในระดับปานกลาง ได้แก่ ระบบสารสนเทศที่เกี่ยวข้องกับเรื่องทั่วไป เช่น แบบความคิดเห็นหรือการเก็บสถิติทั่วไป |
| ๔ | ผู้บริหารเต็มใจยอมรับความเสี่ยง เช่น ความเสี่ยงที่มีโอกาสเกิดขึ้นน้อยและส่งผลกระทบที่อาจก่อให้เกิดความเสียหายน้อย |
| ๕ | ผู้บริหารยอมรับความเสี่ยงได้มากที่สุด เช่น การปฏิบัติงานที่เกี่ยวข้องกับนวัตกรรมและการพัฒนา |

ทั้งนี้ ตั้งแต่บัดนี้เป็นต้นไป

(ลงชื่อ).....

(นางอรอนงค์ ศิริชัย)

นายกเทศมนตรีตำบลเขาย้อย

๒๗ ตุลาคม ๒๕๖๖



คำสั่งเทศบาลตำบลเขาย้อย

ที่ ๓๖๖ /๒๕๖๖

เรื่อง แต่งตั้งคณะกรรมการบริหารจัดการความเสี่ยงระดับองค์กรของเทศบาลตำบลเขาย้อย

ด้วยกระทรวงการคลัง ได้กำหนดหลักเกณฑ์กระทรวงการคลังว่าด้วยมาตรฐานและหลักเกณฑ์ปฏิบัติการบริหารจัดการความเสี่ยงสำหรับหน่วยงานของรัฐ พ.ศ.๒๕๖๒ ซึ่งออกโดยอาศัยอำนาจตามความในมาตรา ๗๙ แห่งพระราชบัญญัติวินัยการเงินการคลังของรัฐ พ.ศ.๒๕๖๑ โดยมีผลบังคับใช้เมื่อวันที่ ๒๐ เมษายน ๒๕๖๑ นั้น

เพื่อให้การบริหารจัดการความเสี่ยงระดับองค์กรของเทศบาลตำบลเขาย้อย เป็นไปด้วยความเรียบร้อยตามหลักเกณฑ์ที่กระทรวงการคลังกำหนด จึงแต่งตั้งคณะกรรมการบริหารจัดการความเสี่ยงระดับองค์กรของเทศบาลตำบลเขาย้อย ดังต่อไปนี้

- | | |
|--|---------------------|
| ๑. ปลัดเทศบาลตำบลเขาย้อย | ประธานกรรมการ |
| ๒. ผู้อำนวยการกองคลัง | กรรมการ |
| ๓. ผู้อำนวยการกองช่าง | กรรมการ |
| ๔. ผู้อำนวยการกองสาธารณสุขและสิ่งแวดล้อม | กรรมการ |
| ๕. ผู้อำนวยการกองการศึกษา | กรรมการ |
| ๖. ผู้อำนวยการกองสวัสดิการสังคม | กรรมการ |
| ๗. หัวหน้าสำนักปลัด | กรรมการและเลขานุการ |
| ๘. นักจัดการงานทั่วไป | ผู้ช่วยเลขานุการ |

อำนาจหน้าที่

๑. กำหนดแนวทางและหลักเกณฑ์การบริหารจัดการความเสี่ยงของเทศบาลตำบลเขาย้อย
๒. จัดทำแผนการบริหารจัดการความเสี่ยง
๓. จัดทำรายงานและประเมินผลการติดตามแผนการบริหารจัดการความเสี่ยง
๔. พิจารณาทบทวนแผนการบริหารจัดการความเสี่ยง

โดยให้ปลัดเทศบาลกำกับดูแลการดำเนินการบริหารจัดการความเสี่ยงของเทศบาลตำบลเขาย้อย ตามมาตรฐานและหลักเกณฑ์ที่กระทรวงการคลังกำหนด เพื่อสนับสนุนการบริหารหน่วยงานของรัฐให้บรรลุวัตถุประสงค์ขององค์กรอย่างแท้จริง

ทั้งนี้ ตั้งแต่บัดนี้เป็นต้นไป

สั่ง ณ วันที่ ๒๐ เดือน ตุลาคม พ.ศ. ๒๕๖๖

(นางอรอนงค์ ศิริชัย)

นายกเทศมนตรีตำบลเขาย้อย